

8.3. Претензии за дефекты, появившиеся в течение гарантийного срока из-за небрежного хранения, транспортирования, при нарушении правил эксплуатации, установки или обслуживания не принимаются.

8.4. Выход из строя люминесцентных ламп браком не является.

8.5. В случае выхода светильника из строя во время гарантийного срока, при соблюдении правил эксплуатации, потребитель предъявляет претензии в установленном порядке по адресу: 601655, г. Александров, Владимирская обл., ул. Гагарина д.2, ООО «АЭТЗ «Рекорд», тел. (49244) 6-34-13.

Схема установки и подключения светильников

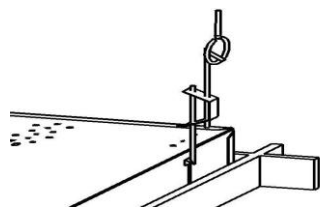


Рис.1.

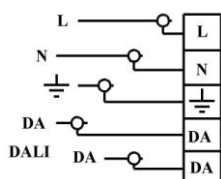


Рис.2

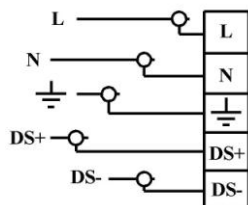


Рис.4

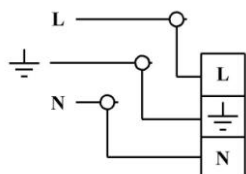


Рис.3

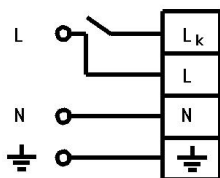


Рис.5

Рис.1 Схема установки светильников TLGR в потолок типа «Грильято»; Рис.2 Схема подключения светильника с ЭПРА с регулировкой по протоколу DALI; Рис.3 Схема подключения светильника; Рис.4 Схема подключения светильника с ЭПРА с аналоговой регулировкой; Рис.5 Схема подключения светильника с БАП.

Lk-коммутируемая через выключатель фаза (Для вкл/выкл освещения).

L-не коммутируемая фаза (предназначенная для зарядки аккумулятора БАП) при отключении которой вместе с Lk светильник переходит в аварийный режим. N-ноль.

L и Lk подключаются к одной фазе!

СВЕТИЛЬНИК TECHNOLUX® TLC, TLGR, TLCP встраиваемый (ЛВО16)

1. НАЗНАЧЕНИЕ

1.1. Светильники встраиваемые серии ЛВО16 (далее светильники) с трубчатыми люминесцентными лампами T5 (ЛЛ) (цоколь G5) предназначены для освещения общественных помещений.

2. ТЕХНИЧЕСКИЕ ХАРАКТЕРИСТИКИ

2.1. Светильники соответствуют ТУ 3461-010-21098894-2011, требованиям ТР ТС 004/2011 и ТР ТС 020/2011.

2.2. Светильники изготавливаются в исполнении УХЛ категории размещения 4 по ГОСТ 15150.

2.3. Питание светильника осуществляется от сети переменного тока напряжением $-220 \pm 10\%$ В, частоты 50 Гц. Качество электроэнергии по ГОСТ 13109.

2.4. Степень защиты от воздействий окружающей среды по ГОСТ 14254 IP20 для моделей TLC, TLGR и IP44 для моделей TLCP.

2.5. Группа условий эксплуатации в части воздействий механических факторов окружающей среды по ГОСТ 17516 -М1

2.6. Светильники TLC и TLCP предназначены для установки в потолки со стандартным модулем 600x600 мм, с видимыми направляющими T24 или T15. Светильники TLGR предназначены для установки в потолок «Грильято», имеющий установочный размер 590x590 мм, а также могут устанавливаться в потолки из гипсокартона.

2.7. Класс защиты от поражения электрическим током I.

2.8. Основные параметры светильников:

Артикул**	Габаритные размеры, не более мм. АхВхС*	Кол-во ламп и номинальная мощность, Вт.	Посадочный размер, мм	Масса светильника, не более, кг
TLC 414***	595x595x55(80)	4x14	595x595	3
TLC 424***	595x595x55(80)	4x24	595x595	3
TLGR 414***	588x588x65(80)	4x14	590x590	3
TLGR 424***	588x588x65(80)	4x24	590x590	3
TLC 214***	295x595x55(80)	2x14	295x595	2
TLC 224***	295x595x55(80)	2x24	295x595	2
TLC 228***	295x1195x55(80)	2x28	295x1195	3
TLC 254***	295x1195x55(80)	2x54	295x1195	3
TLC 428***	595x1195x55(80)	4x28	595x1195	5
TLC 454***	595x1195x55(80)	4x54	595x1195	5
TLCP414***	595x595x55	4x14	595x595	3,6
TLCP424***	595x595x55	4x24	595x595	3,6
TLCP314***	595x595x55	3x14	595x595	3,6
TLCP324***	595x595x55	3x24	595x595	3,6
TLC 314/414 RF***	595x595x120	3/4x14	595x595	3,6
TLC 324/424 RF***	595x595x120	3/4x24	595x595	3,6

* А-длина; В-ширина; С-высота. Конкретные размеры указаны на этикетке светильника.

** Полное обозначение модели светильника и мощность ламп указана на упаковке и/или этикетке внутренней маркировки.

***Комплектацию светильника см. п.3.1. и п.5.1.

3. КОМПЛЕКТ ПОСТАВКИ ОДНОГО СВЕТИЛЬНИКА

3.1. В комплект поставки входят:

- 1.) Светильник в сборе – 1 шт.
- 2.) Коробка картонная – 1 шт. на два изделия для TLC 414, TLC 424, TLGR 414, TLGR 424, TLC 214, TLC 224, TLCP 414, TLCP 424, TLCP 314, TLCP 324 и 1 шт. на одно изделие для TLC 228 и TLC 254, TLC 428, TLC 454, TLC 314/414 RF, TLC 324/424 RF.
- 3) Паспорт - 1 шт. на два изделия для TLC 414, TLC 424, TLGR 414, TLGR 424, TLC 214, TLC 224, TLCP 414, TLCP 424, TLCP 314, TLCP 324 и 1 шт. на одно изделие для TLC 228 и TLC 254, TLC 428, TLC 454, TLC 314/414 RF, TLC 324/424 RF.
- 4) Упаковочный пакет – 1 шт.

Люминесцентные лампы в комплект поставки не входят.

Допускается поставка светильников с уже установленными лампами по отдельному заказу.

Крепление светильников в потолки из гипсокартона поставляется по отдельному заказу.

Все светильники комплектуются электронным пускорегулирующим аппаратом (ЭПРА).

Добавочное обозначение EM означает, что в светильнике установлен блок аварийного питания (БАП). (кроме светильников TLCP)

Добавочное обозначение RA означает, что в светильнике установлен ЭПРА с аналоговой регулировкой. (кроме светильников TLCP)

Добавочное обозначение RD означает, что в светильнике установлен ЭПРА с цифровой регулировкой по протоколу DALI. (кроме светильников TLCP)

4. ТРЕБОВАНИЯ ПО ТЕХНИКЕ БЕЗОПАСНОСТИ

4.1. Установку, чистку светильника, ремонт, замену ламп производить только при отключенной электросети.

4.2. Запрещается применять лампы других номинальных характеристик, кроме указанных в п. 6.5. Допускается применение ламп с аналогичными характеристиками.

4.3. **ВНИМАНИЕ ! Светильники предназначены для установки непосредственно на поверхности из нормально воспламеняемых материалов.**

4.4. Светильники выполнены по I классу защиты от поражения электрическим током и должны быть надежно заземлены. **Внимание! На растре светильника (кроме светильников TLCP и TLC 314/414/324/424 RF.) закреплен заземляющий провод желто-зеленого цвета. Перед установкой растра в светильник присоедините заземляющий провод к корпусу на установленный винт с гайкой.**

4.5. Люминесцентные лампы содержат ртуть. При замене не допускать их разрушения. Утилизация ламп проводится в специальных учреждениях. Светильники без ламп утилизируются обычным способом.

5. СОСТАВ ИЗДЕЛИЯ

5.1. Светильник состоит из следующих основных частей: корпус светильника в сборе, на котором смонтированы пускорегулирующий аппарат, патроны для люминесцентных ламп, внутренняя проводка светильника, защелки крепления растра/рассеивателя (кроме светильников TLCP, TLC 314/414 RF); растра из зеркального анодированного алюминия для светильников TLC414, TLC424, TLGR414, TLGR424, TLC214, TLC 224, TLC228, TLC 254, TLC428, TLC 454; укороченного растра из зеркального анодированного алюминия для светильников TLC214-1, TLC 224-1, TLC228-1, TLC 254-1, TLC428-1, TLC 454-1; растра в виде двойной параболы из зеркального алюминия для светильников TLC414P2, TLC424P2, TLGR414P2, TLGR424P2; растра из окрашенного в белый цвет алюминия для светильников TLC414W, TLC424W, TLGR414W, TLGR424W, TLC214W, TLC 224W, TLC228W, TLC 254W, TLC428W, TLC 454W; рассеивателя (в рамке) из светостабилизированного полимерного материала для светильников TLC414 OL/CL, TLC424 OL/CL, TLGR414 OL/CL, TLGR424 OL/CL, TLC214 OL/CL, TLC 224 OL/CL, TLC228 OL/CL, TLC 254 OL/CL, TLC428 OL/CL, TLC 454 OL/CL; рассеивателя (без рамки) из светостабилизированного

полимерного материала для светильников TLC414 OL1/CL1, TLC424 OL1/CL1, TLC214 OL1/CL1, TLC 224 OL1/CL1, TLC228 OL1/CL1, TLC 254 OL1/CL1, TLC428 OL1/CL1, TLC 454 OL1/CL1, TLCP 414 OL/CL/CLM, TLCP 424 OL/CL/CLM, TLCP 314 OL/CL/CLM, TLCP 324 OL/CL/CLM ; зеркального растра с зеркальными решетками для светильников TLC 414 S, TLC 424 S, TL GR 414 S, TL GR 424 S; растра под золото с решетками под золото для светильников TLC 414 G, TLC 424 G, TLGR 414 G, TLGR 424 G; растра под золото с зеркальными решетками для светильников TLC 414 GS, TLC 424 GS, TLGR 414 GS, TLGR 424 GS; системы отраженного света для светильников TLC 314/414 RF и TLC 324/424 RF.

Светильники серии TLCP комплектуются монтажными концами, для подключения светильника к внешней сети (зелено- желтый -заземление, белый -фаза, черный - ноль).

6. ПРАВИЛА ЭКСПЛУАТАЦИИ И МОНТАЖА

6.1. Эксплуатация светильника должна производиться в соответствии с «Правилами технической эксплуатации электроустановок потребителей».

6.2. Светильники после длительного транспортирования и/или хранения при низких температурах перед установкой необходимо выдержать в отапливаемом помещении при температуре +15...20° С не менее 24 часов.

6.3. После распаковки светильника его установить в потолок. Для светильников TLGR см. рис.1.

6.4. Установив светильник в потолке, отжать защелки и снять рассеиватель для моделей TLC и TLGR или систему отраженного света для моделей TLC 314/414/324/424 RF.

Светильники серии TLCP не требуют предварительной разборки в случае наличия в них ламп, а в случае отсутствия необходимо, перед установкой в потолок, снять боковую стенку (отвернув винты) и рассеиватель. Для моделей TLC и TLGR присоединить заведенные внутрь питающие сетевые провода (сечение не менее 0,75 мм².) к клеммной колодке светильника. Для светильников серии TLCP (в случае установленных ламп) подключение внешней сети (сечение провода не менее 0,75 мм².) производится к монтажным концам, выведенным наружу светильника (Цвет проводов монтажных концов: зелено- желтый - заземление, белый -фаза, черный -ноль), а в случае отсутствия ламп к клеммной колодке светильника. Подключение светильника к электрической сети производить только при обесточенной сети. Подключение заземляющего провода обязательно.

6.5. Установить люминесцентные лампы (в случае их отсутствия), мощностью соответствующей обозначенной на светильнике.

6.6. Установить растр/рассеиватель или систему отраженного света на место.

6.7. При загрязнении светильника его растр/рассеиватель или система отраженного света протираются сухой мягкой тканью.

7. СВИДЕТЕЛЬСТВО О ПРИЕМКЕ

7.1. Светильник признан годным к эксплуатации. Дата выпуска, отметка ОТК, номер бригады указаны на внутренней этикетке светильника.

8. ГАРАНТИЙНЫЕ ОБЯЗАТЕЛЬСТВА

8.1. Гарантийный срок эксплуатации 18 месяцев с даты продажи (но не более 24 месяцев со дня выпуска) при соблюдении потребителем условий эксплуатации. Возможно увеличение гарантийного срока, условия предоставления расширенной гарантии размещены в сети интернет на официальном сайте www.technoluxtm.ru в разделе «Гарантии качества».

8.2. Срок службы светильника в нормальных климатических условиях, при соблюдении правил монтажа и эксплуатации составляет: не менее 8 лет - для светильников, рассеиватель которых изготовлен из полимерных материалов; не менее 10 лет для остальных светильников.