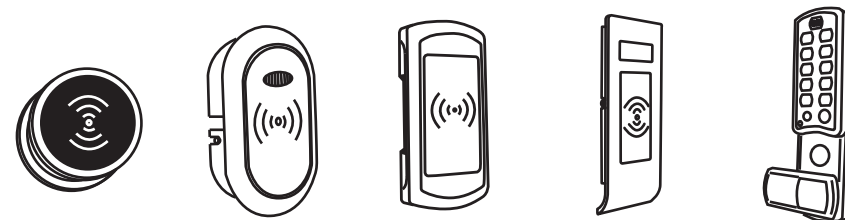


# Сравнительная таблица электронных замков для мебели



|   | Z-395 | Z-396 | Z-495 | Z-496 | Z-595 |
|---|-------|-------|-------|-------|-------|
| Для деревянной мебели / ДСП / МДФ и т.п.        | +     | +     | +     | +     | +     |
| Для металлической мебели                        |       | +     |       |       | +     |
| Для стеклянной мебели                           |       |       |       |       |       |
| Монтаж : саморезы                               |       | +     |       |       |       |
| Монтаж : саморезы и винты                       | +     |       |       |       |       |
| Монтаж : винты                                  |       |       | +     | +     | +     |
| Автотолкатель дверцы                            | +     | +     | +     | +     |       |
| Работа с картами EM Marin / HID PROX II / Temic | +     | +     | +     | +     | +     |
| Работа с картами Mifare                         |       |       |       |       | +     |
| Работа с картами ibutton                        |       |       |       |       | +     |
| Работа с кодоборником                           |       |       |       |       | +     |

# Характеристики режимов работы электронных замков для мебели

---

**Режим "Фитнес"** – позволяет не привязывать ключ к определенному замку. Любой ключ может закрывать/открывать любой свободный шкафчик.

**Режим "Logic"** - позволяет не привязывать ключ к определенному замку. Любой ключ может закрывать/открывать любой свободный шкафчик. Записывать номер занятого шкафчика и уровень заряда батарей в ключ. Это очень удобно в тех случаях, когда пользователь забыл какой шкафчик он занял. Контроль за количеством занимаемых шкафчиков одним ключом (от 1 до 15 шкафов). Компьютерный учет и настройка замков.

**Режим "Обычный"** - традиционный режим для контроллера замка. Замок могут открыть только ключ(и), занесенные в память замка. (MAX 24шт.)

**Режим "Банковская ячейка"**- режим, эмитирующий логику работы банковской ячейки. Чтобы открыть замок необходимо поднести по очереди все ключи занесенные в базу контроллера. (MAX 24шт.)

**Режим "Заказчика"** - придумайте свой собственный режим работы замка в зависимости от вашей конкретной задачи. Получите обновленную микропрограмму (firmware) от производителя. Перешейте замок через адаптер Rf1996.

# Сравнительная таблица режимов работы электронных замков для мебели

| Функции  | Режимы работы |       |         |                   |                 |
|--|---------------|-------|---------|-------------------|-----------------|
|  | Фитнес        | Logic | Обычный | Банковская ячейка | Режим заказчика |
| Любой ключ может закрывать/открывать любой свободный шкафчик   | +             | +     |         |                   | +               |
| Ограничения на количество занимаемых шкафчиков одним браслетом. Оператор сможет сам определять какое количество шкафчиков можно занять одним браслетом (от 1 до 15 шкафов) |               | +     |         |                   | +               |
| Настройки замка производить с помощью компьютера   |               | +     |         |                   | +               |
| Компьютерный учет занятых/свободных шкафчиков на текущий момент  |               | +     |         |                   | +               |
| Компьютерный учет времени прибывания в спорт клубе   |               | +     |         |                   | +               |
| Функция инфотерминала (сообщает номер шкафчика, если клиент забыл)   |               | +     |         |                   | +               |
| Запись уровня разряда батареек замка в браслет   |               | +     |         |                   | +               |
| Шифрование. Защита от копирования браслетов  |               | +     |         |                   | +               |
| Настройка замков и дальнейшая эксплуатация без использования компьютера  | +             |       | +       | +                 | +               |

\* Для работы в режиме Logic необходимы специальные ключи с памятью стандарта **Temic**.

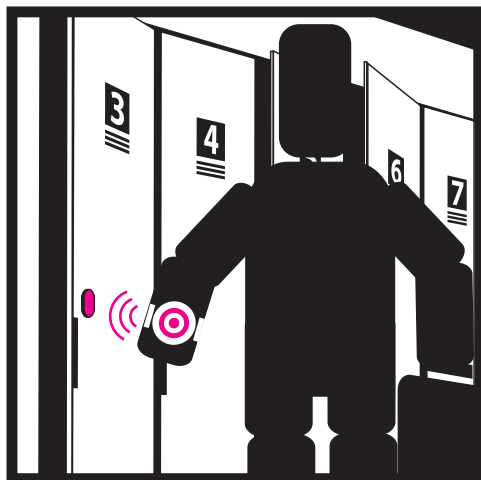
# Режим “Фитнес”



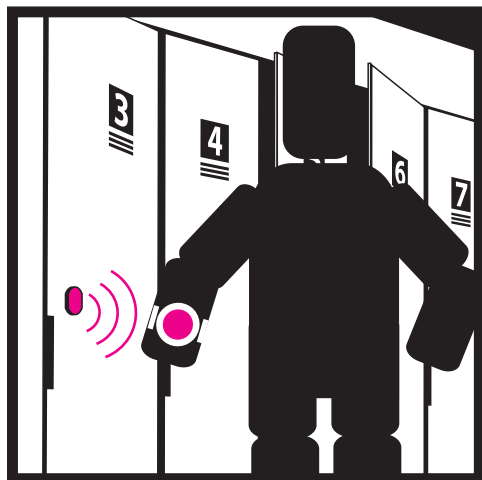
**1** Клиент получает бесконтактный браслет при покупке билета в спортзал (или в качестве абонемента на определенный период).



**2** В раздевалке все шкафчики, которые не заняты на текущий момент открыты, т.к. толкатель входящий в комплект замка, не позволяет закрыть дверцу шкафчика, если шкафчик ни кто не занял.



**3** Клиент может выбрать любой свободный шкафчик (и). Для этого необходимо поднести браслет к считывателю замка. Считыватель прочтет номер браслета, одновременно занесет его в свою память и выдвинет засов замка. Теперь шкафчик можно закрыть.



**4** Повторное касание этим же браслетом этого же считывателя: откроет шкафчик, удалит номер браслета из памяти, задвинет засов. Шкафчик свободен.



ПО Lock's Manager



Фломастер  
Типография

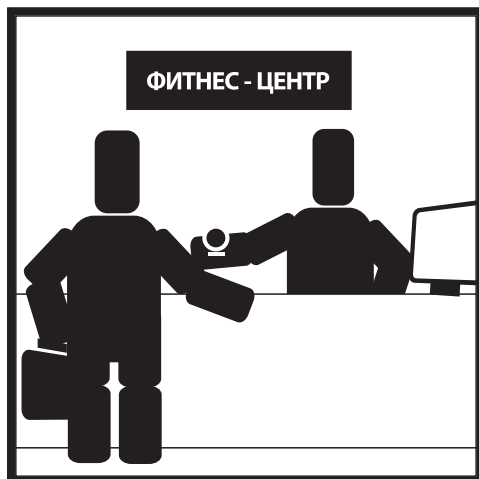


ПК



Адаптер  
RF-1996

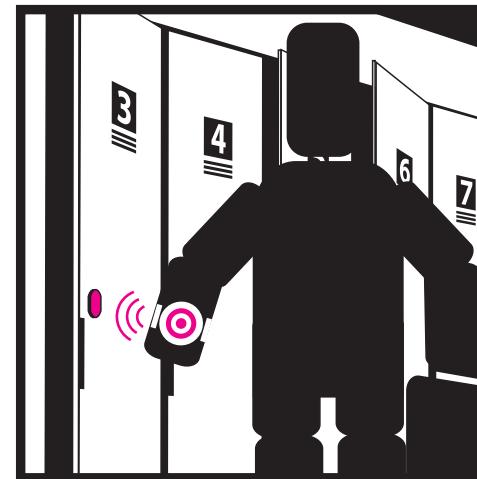
# Режим “Logic”



**1** Клиент получает бесконтактный браслет при покупке билета в спортзал (или в качестве абонемента на определенный период).



**2** В раздевалке все шкафчики, которые не заняты на текущий момент открыты, т.к. толкатель входящий в комплект замка, не позволяет закрыть дверцу шкафчика, если шкафчик ни кто не занял.



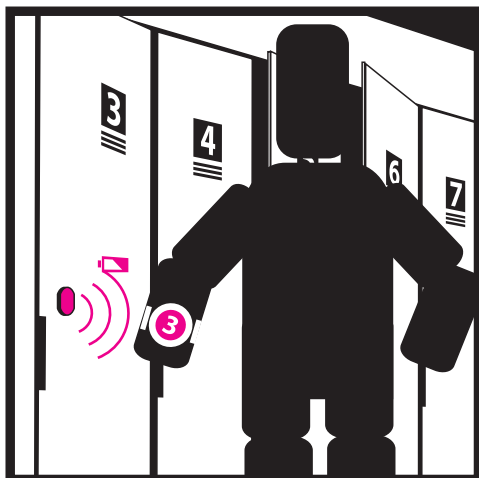
**3** Клиент может выбрать любой свободный шкафчик (и). Для этого необходимо поднести браслет к считывателю замка. Считыватель запишет номер шкафчика в браслет и выдвинет засов замка. Теперь шкафчик можно закрыть.



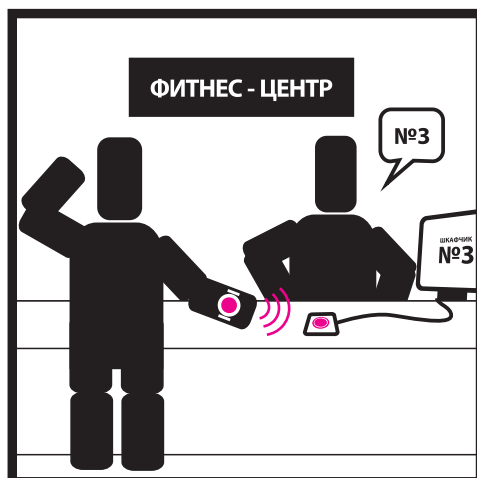
ПО Lock's Manager



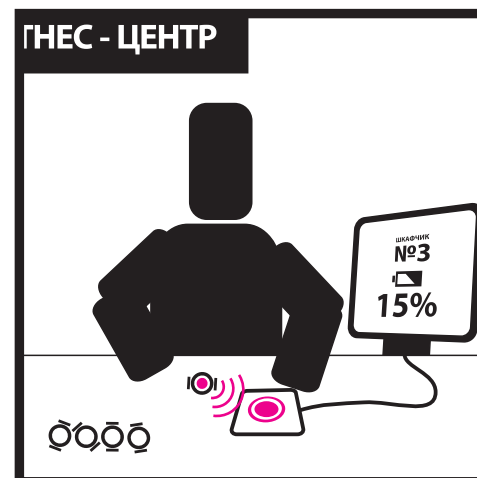
Фломастер  
Типография



**4** Повторное касание этим же браслетом этого же считывателя: откроет шкафчик, задвинет засов и занесет информацию о уровне заряда батареи в браслет. Шкафчик свободен.



**5** Если клиент забыл какой шкафчик он занял. Можно подойти к администратору и узнать номер шкафчика по предъявлению браслета.



**6** Запись уровня разряда батареек в браслет. В конце смены можно взять все браслеты, прогнать их через адаптер RF-1996, и узнать о состоянии батареек в замках.



ПК



Адаптер  
RF-1996

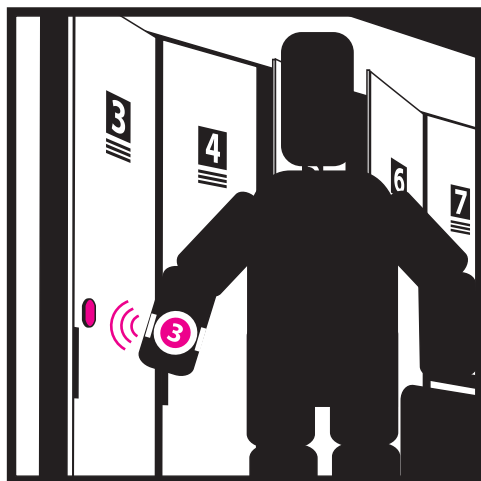
# Режим “Обычный”



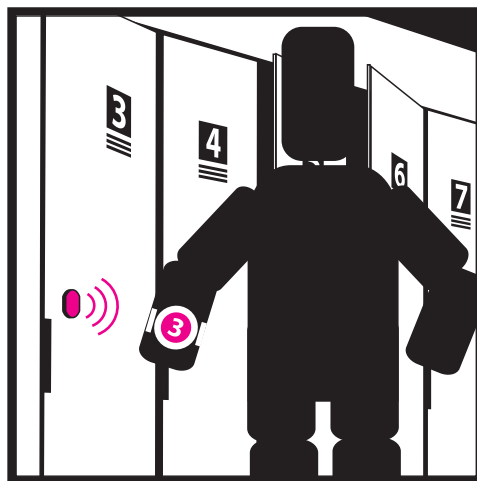
**1** Клиент получает браслет с нанесенным на нем номером шкафчика при покупке билета в спорт зал.



**2** Клиент может занять только тот шкафчик номер, которого нанесен на браслете.



**3** Для этого необходимо поднести браслет к считывателю замка. Шкафчик откроется (если был закрыт). Сложить вещи и закрыть шкафчик.



**4** Повторное касание этим же браслетом этого же считывателя: откроет шкафчик. Шкафчик свободен.



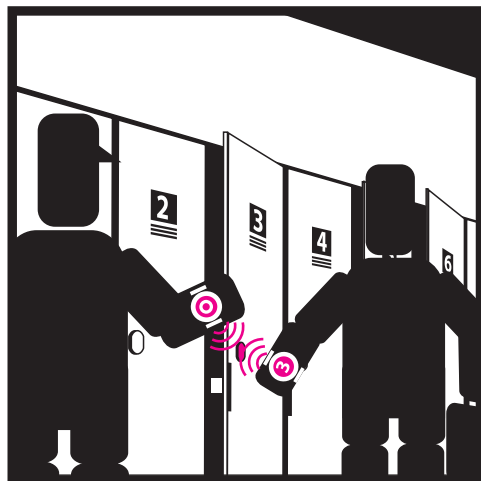
# Режим “Банковская ячейка”



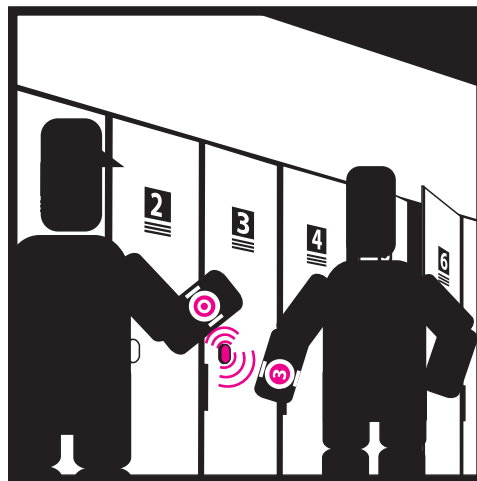
**1** Клиент получает браслет с нанесенным на нем номером шкафчика при покупке билета в спорт зал.



**2** Клиент может занять только тот шкафчик номер, которого нанесен на браслете.



**3** Для этого необходимо сторожу поднести свой браслет к считывателю и затем в течении 6 секунд клиент должен поднести свой браслет к этому же считывателю замка. Шкафчик откроется (если был закрыт). Сложить вещи и закрыть шкафчик.



**4** Чтобы открыть шкафчик, сторож и клиент должны по очереди (с интервалом не более 6 секунд) поднести свои браслеты к считывателю замка. Шкафчик откроется.

