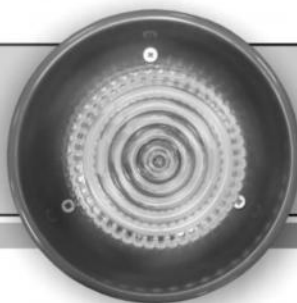


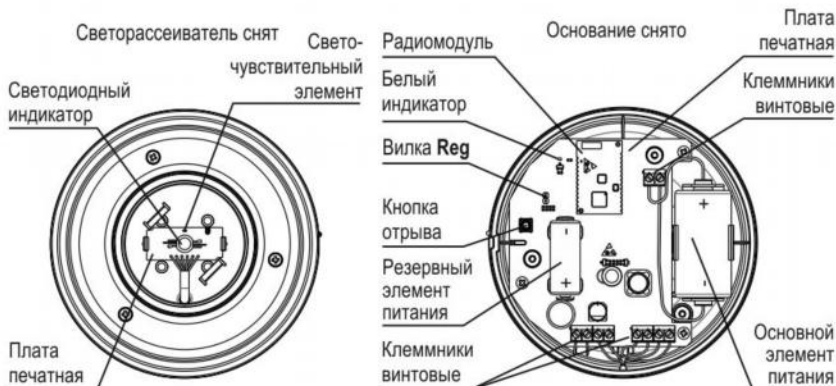
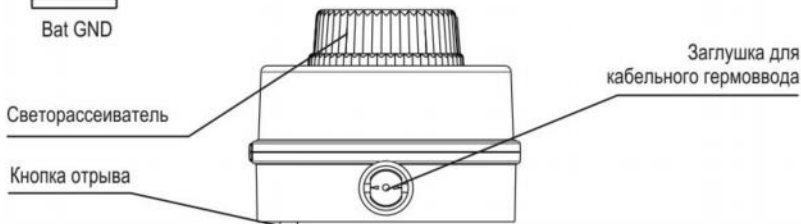
Оповещатель светозвуковой радиоканальный Астра-Z-2345



Сертификат соответствия № C-RU.ПБ16.В.00259



Bat GND



Вилка **Reg** служит для включения на оповещатель режима регистрации в радиосети. Для этого выполняется кратковременное замыкание вилки (на 1 - 2 с) с последующим нажатием кнопки отрыва (ТМГП). Режим будет включен на время 60 с от момента замыкания вилки. При нормальной работе в радиосети режим регистрации не включается без специальных мер (см. раздел **Настройка системы Астра-Зитадель**)





Назначение

световое и звуковое оповещение о состоянии объекта с передачей информации по радиоканалу в системе **Астра-Зитадель**

Особенности

- двусторонний радиобмен в соответствии со стандартом для беспроводных сетей IEEE 802.15.4 и спецификацией ZigBee Pro;
- двухцветная индикация в световом канале оповещения при прозрачном светорассеивателе;
- возможны поставки в корпусах красного и белого цветов;
- прием команд от лазерного пульта Астра-942 для:
 - проверки работоспособности с включением индикации,
 - оптимизации радиосвязи,
 - запуска регистрации;
- контроль вскрытия корпуса и отрыва;
- контроль напряжения питания;
- контроль радиосети;
- смена радиоканала по команде от ППКОП;
- питание от двух элементов - основного и резервного:
 - основное питание - литий-тионил-хлоридный элемент типоразмера С (LSH14, ER26500M, LS26500) с напряжением 3,6 В емкостью до 7,7 А/ч, входит в комплект поставки,
 - резервное питание - литий-марганцево-оксидный элемент типоразмера CR123 с напряжением 3,0 В емкостью до 1,5 А/ч, входит в комплект поставки;
- интеллектуальный алгоритм активации элементов питания при включении;
- средний срок службы комплекта элементов питания не менее 3-х лет и 2-х месяцев при периоде контроля радиоканала не менее 10 мин;
- не требуется получения разрешений на применение от органов государственной радиочастотной службы;
- степень защиты оболочкой IP65

Технические данные

- рабочий диапазон частот, МГц.....от 2400 до 2483,5
- число рабочих каналов с шагом 5 МГц..... 16
- ширина канала, МГц..... 2
- радиус действия радиоканала, м:
 - на открытой местности, не менее..... 1000
 - в помещении*, до.....50-200
- мощность передатчика, мВт, не более..... 100
- уровень звукового давления на расстоянии 1 м, дБ,..... не менее 105
- частота генерируемых звуковым каналом сигналов, Гц, от 1000 до 3000
- пороги выдачи сигнала о разряде для замены элементов питания, В:
 - при наличии основного и резервного элементов..... 3,0
 - при наличии только основного элемента..... 2,5
- габаритные размеры, мм.....122x94
- условия эксплуатации:
 - температура, °С..... от минус 30 до плюс 50
 - относительная влажность воздуха.....до 93% при +40°С без конденсации влаги

* Зависит от количества и характера препятствий



Извещение	В радиосеть	Из радиосети	Звук	На индикаторы
"выход на дежурный режим"	нет	нет	нет	красный непрерывно на служебный индикатор на плате
"норма"	есть периодически	нет	нет	нет
"вскрытие"	по событию	нет	нет	1-кратная вспышка красным на служебный индикатор на плате
"восстановление вскрытия"	по событию	нет	нет	1-кратная вспышка красным на служебный индикатор на плате
"отсутствие основного питания"	при удалении основного ЭП и далее периодически	нет	нет	нет
"отсутствие резервного питания"	при удалении резервного ЭП и далее периодически	нет	нет	нет
"разряд основного питания"	при падении напряжения ниже порога и далее периодически	нет	нет	нет
"разряд резервного питания"	при падении напряжения ниже порога и далее периодически	нет	нет	нет
"неисправность питания"	есть периодически при разряде обоих ЭП или одного в случае отсутствия другого за 2 месяца до потери работоспособности	нет	нет	3-кратные вспышки красным на служебный индикатор на плате
"задержка на выход"	нет	есть	нет	1-кратные вспышки красным в течение времени задержки на выход
"взятие"	нет	есть	нет	включение красным на время 10 с
"снятие"	нет	есть	нет	включение зеленым на время 10 с
"тревога"	нет	есть	по событию включение непрерывно на время настройки (до 10 минут) или до снятия	по факту мигание красным 1 раз в секунду в течении времени настройки для ЗО (до 10 мин), далее короткие вспышки красным до снятия
"пожар"	нет	есть	по событию прерывистое включение на время настройки (до 10 минут) или до снятия	по факту мигание красным 1 раз в секунду в течении времени настройки для ЗО (до 10 мин), далее короткие вспышки красным до снятия
"поиск сети"	нет	нет	нет	многократные вспышки синим и белым на служебный индикатор на плате, возникают при первичном присоединении после включения питания и периодически при потере связи
"нет сети"	нет	нет	нет	2-кратные вспышки синим в световой канал и белым на служебный индикатор на плате, возникают периодически при потере связи



В помощь специалисту

Представлены оповещатели версий **bv4_x** и **cv4_x**.
Оповещатели версий **bv3_x**, выпущенные ранее, не поддерживают смену радиоканала по команде с ППКОН.