



EKF



ПАСПОРТ
Вызывные панели серий
CPA и CPV

1 НАЗНАЧЕНИЕ

1.1 Вызывные панели являются устройствами бытового назначения и предназначены для установки снаружи помещения для осуществления видео/аудио связи с посетителем через домофон. Также они предназначены для дистанционного открывания двери (калитки). К вызывной панели подключаются электрические замки, электромагнитные замки и контроллеры СКУД.

1.2 Область применения: жилые и нежилые помещения, офисные помещения.

1.3 Вызывные панели работают только в составе домофонной системы.

1.4 Способ монтажа – настенный.

1.5 Изделия соответствуют ТР ТС 020/2011 и ТР ТС 004/2011.

2 ОСНОВНЫЕ ТЕХНИЧЕСКИЕ ХАРАКТЕРИСТИКИ

Параметры	Значения		
	CPV-01	CPV-02	CPA-01
Питание	12В DC (осуществляется от монитора или аудиотрубки)		
Потребляемая мощность, Вт	2	2	1
Тип связи	видео + аудио		аудио
Способ подключения	4 провода		2 провода
Материал корпуса	Металл	Металл и пластик	Металл
Рабочая температура, °С	-40...+50	-30...+50	-40...+50
Степень защиты	IP65		
Разрешение видеосигнала, ТВЛ	1000		-
Угол обзора камеры	90	130	-
ИК подсветка	Да		
Тип контакта для открывания замка	NC / NO		нет
Реле контакта для открывания замка	12В / не более 2А		нет
Возможность подключения кнопки для открытия замка	Да		
Формат считывателя карт	Нет	EM-Marine	Нет
Размер [без козырька], мм	122x42x22	132x48x22	122x42x22

3 КОМПЛЕКТАЦИЯ

Вызывная панель – 1 шт.
Угловой кронштейн – 1 шт.
Козырек – 1 шт.
Комплект крепежа – 1 шт.
Паспорт – 1 шт.

4 СХЕМЫ УСТАНОВКИ

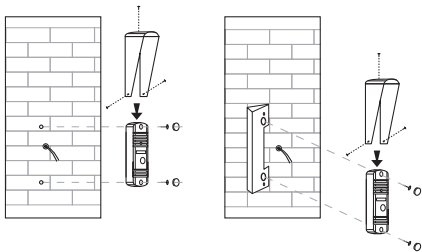


Рис. 1 - Схема установки CPV-01 / CPA-01
(с кронштейном и без)

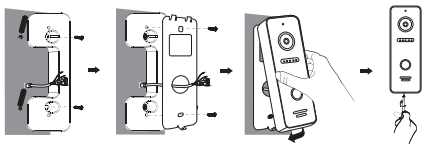
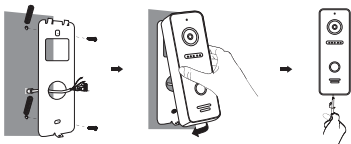
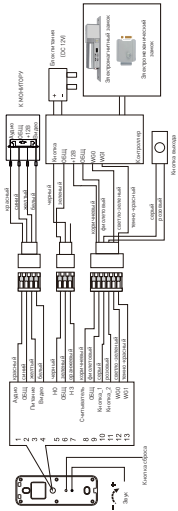


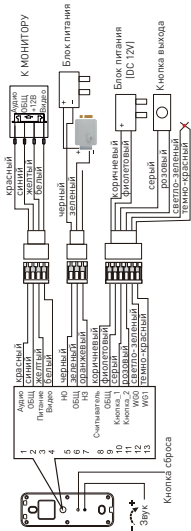
Рис. 2 - Схема установки CPV-02 (с кронштейном и без)

5 СХЕМЫ ПОДКЛЮЧЕНИЯ

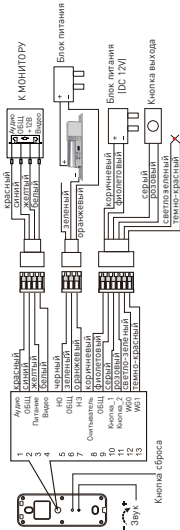


5

Работа в режиме считывателя со сторонним контроллером



Работа с электромеханическим замком



Работа с электромагнитным замком

6 ОСОБЕННОСТИ ЭКСПЛУАТАЦИИ И МОНТАЖА

6.1 Монтаж устройства

ВНИМАНИЕ! Не подключайте питание к монитору/системе до окончания монтажа всех изделий.

Монтаж и пуск устройства в эксплуатацию должен производить только квалифицированный персонал. Перед установкой необходимо убедиться в отсутствии внешних повреждений изделия, а также в исправности питающей сети.

- Подключите изделие и смонтируйте его на выбранную поверхность согласно схемам, указанным в п. 4 и п. 5. Не размещайте вызывные видеопанели против источников яркого света, а также в агрессивной среде.

- Для исключения помех и искажений используйте кабель типа КВК или аналогичный. Сечение кабеля должно определяться длиной соединения (0,5 мм – длина до 50 м, 1 мм – длина до 100 м).

Использование кабелей типа UTP/FTP, КСПВ или аналогичных не рекомендуется.

- При использовании вызывных панелей, мониторов и блоков сопряжения разных производителей подключение должно производиться по назначению сигналов, а не по цветам проводов.

- Рекомендуемая высота установки панели составляет 1,3-1,5 метра от пола.

6.2 Подключение замков

- Для питания электромеханического замка необходимо использовать отдельный блок питания. Использовать питание вызывной панели запрещено. Схему подключения замка см. в пункте 5.

- Максимальный коммутируемый ток реле замка – 2А.

- При подключении замков рекомендуется устанавливать

параллельно обмотке замка – выпрямительный диод обратной полярностью или варистор с напряжением отсечки 20 вольт (в комплект поставки не входят) для гашения импульса самоиндукции обмотки замка.

– Нормально разомкнутые контакты реле управления замком предназначены для открывания замка требующего подачи питания.

– Для управления замками, использующими нормально замкнутые контакты, используйте дополнительный контроллер, подключив выход управления замком панели (синие провода) параллельно кнопке выхода контроллера.

– Кабель для подключения замка должен выбираться исходя из тока потребления замка.

6.3 Настройка устройства

На задней стороне устройства под резиновой заглушкой находятся кнопки для настройки.

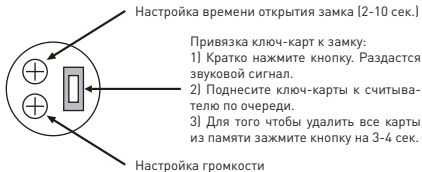
Модель CPV-01 / CPA-01



← Настройка времени открытия замка (2-10 сек.)

← Настройка громкости

Модель CPV-02



7 УСЛОВИЯ ТРАНСПОРТИРОВКИ И ХРАНЕНИЯ

Транспортирование изделий осуществляется по ГОСТ 23216. Устройства в транспортной таре перевозятся любым видом крытых транспортных средств (в железнодорожных вагонах, закрытых автомашинах, трюмах и отсеках судов, герметизированных отапливаемых отсеках самолетов и т.д.).

Хранение изделия в потребительской таре должно соответствовать условиям хранения 1 по ГОСТ 15150-69. В помещениях для хранения изделия не должно быть паров кислот, щёлочи, агрессивных газов и других вредных примесей, вызывающих коррозию.

8 УТИЛИЗАЦИЯ

Отработавшие свой ресурс и вышедшие из строя изделия следует утилизировать в соответствии с действующими требованиями законодательства на территории реализации изделия. Изделие утилизировать путём передачи в специализированное предприятие для переработки вторичного сырья в соответствии с требованиями законодательства территории реализации.

9 ГАРАНТИЯ ИЗГОТОВИТЕЛЯ

Срок службы: 10 лет.

Гарантийный срок хранения, исчисляемый с даты производства: 2 года.

Гарантийный срок эксплуатации, исчисляемый с даты продажи: 2 года.

Неработоспособность изделий ЕКФ с оборудованием других брендов не является гарантийным случаем.

10 ОТМЕТКА О ПРОДАЖЕ

Дата продажи «___» _____ 20__г.

Подпись продавца _____

Печать фирмы-продавца М.П.

Изготовитель: ООО «ЦЕЦФ Электрик Трейдинг
(Шанхай) Ко.», 1412, Санком Цимик Тауэр,
800 Шанг Ченг Род,
Пудонг Нью Дистрикт, Шанхай, Китай.

Manufacturer: «CECF Electric Trading
(Shanghai) Co.», LTD, 1412, Suncome Cimic Tower,
800 Shang Cheng Road,
Pudong New District, Shanghai, China.

Импортер и представитель торговой марки EKF
по работе с претензиями: ООО «Электрорешения»,
127273, Россия, Москва,
ул. Отрадная, д. 2Б, стр. 9, 5 этаж.
Тел./факс: +7 (495) 788-88-15 (многоканальный)
Тел.: 8 (800) 333-88-15 (бесплатный)

Importer and EKF trademark service representative:
«Electroresheniya», LTD,
Otradnaya st., 2b bld. 9, 5th floor,
127273, Moscow, Russia.
Tel./fax: +7 (495) 788-88-15 (multi-line)
Tel.: 8 (800) 333-88-15 (free)



www.ekfgroup.com