

OWP/R

- [ru](#) Паспорт
- [ukr](#) Паспорт
- [kaz](#) Төлқұжат
- [en](#) Manual



[ru](#)

[en](#)





Наименование	Артикул	Мощность, Вт	Степень защиты (IP)	Ударопрочность	Климат. исполнение	Коеф. мощности, не менее	Тип лампы
Найменування	Артикул	Потужність, Вт	Ступінь захисту (IP)	Ударостійкість	Клімат. виконання	Коеф. Потужності, не менше	Тип лампи
Атауы	Артикул	қуаты, В	Қорғау дәрежесі (IP)	Соққыға беріктігі	Ауа райының мәні	Қуат коэффициенті, кем емес	Шам түрлері
Name	Code	Rated power, W	IP protection rating	Impact resistance	Climatic version	Power factor, not less	Lamp type
OWP/R 218 IP54/IP20 HF	1373001010	36	IP54/IP20	IK08/6,5 Дж	УХЛ4	> 0,96	ЛЛ
OWP/R 218 IP54/IP54 HF	1373000020		IP54		УХЛ2		
OWP/R 228 IP54/IP20	1373001520	72					
OWP/R 236 /595/ IP54/IP54 HF	1373000050		IP54		УХЛ2		
OWP/R 236 IP54/IP20 HF	1373001030	56					IP54
OWP/R 236 IP54/IP54 HF	1373000070						
OWP/R 414 /595/ IP54/IP20	1373001530	72	IP54		УХЛ4		
OWP/R 414 /595/ IP54/IP20 (90% trans) Helvar	1373001790						
OWP/R 414 /595/ IP54/IP54	1373000100						
OWP/R 414 /595/ IP54/IP54 ES1	1373000110						
OWP/R 414 /595/ IP54/IP54 HF mat	1373001700						
OWP/R 414 /595/ IP54/IP54 HFD	1373001590						
OWP/R 418 /595/ IP54/IP20 HF	1373001121			IP54/IP20		УХЛ4	
OWP/R 418 /595/ IP54/IP20 HF ES1	1373001160						
OWP/R 418 /595/ IP54/IP20 HF mat	1373001130						
OWP/R 418 /595/ IP54/IP54	1373000131						IP54
OWP/R 418 /595/ IP54/IP54 2HF	1373000140	IK02/0,2 Дж	> 0,96				

Цоколь	КҚД опт. сист., %	Световой поток в аварийном режиме	Масса, кг	Длина(А), мм	Ширина (В), мм	Высота(С), мм	Установочный размер (D), мм	Установочный размер (Е), мм				
Цоколь	КҚД опт. сист. %	Світловий потік в аварійному режимі	Маса, кг	Довжина (А), мм	Ширина (В), мм	Висота (С), мм	Установчий розмір (D),мм	Установчий розмір (Е),мм				
Іргесі	ПӨК-оптикалық жүйесі. %	Апаттық режимдегі жарық ағыны	Салмағы, кг	Ұзындығы (А), мм	Ені (В), мм	Биіктігі (С), мм	Орнату өлшемі (D),мм	Орнату өлшемі (Е),мм				
Lamp socket type	Optical system efficiency, %	Luminous flux in emergency mode	Weight, kg	Length (A), mm	Width (B), mm	Height (C), mm	Mounting dimension (D), mm	Mounting dimension (E), mm				
G13	42		3,9	595	295	85	575	275				
			3,72	632		110						
G5			6,2	1 195			85		1 175			
2G11			3,4	595		95			575			
G13			4,2	1 195			115		1 175			
			5,8									
G5			55			6,9	595		595	81	575	575
						4,4	625			115		
						7,2					595	
			60			7,8			595	595		
	55	-	7,2									
G13	46		6,9	595	622	85	575	575				
			12%						7,8			
			-		6,9		595					
					7,4		620		115			

Наименование	Артикул	Мощность, Вт	Степень защиты (IP)	Ударопрочность	Климат. исполнение	Коеф. мощности, не менее	Тип лампы
Найменування	Артикул	Потужність, Вт	Ступінь захисту (IP)	Ударостійкість	Клімат. виконання	Коеф. Потужності, не менше	Тип лампи
Атауы	Артикул	қуаты, В	Қорғау дәрежесі (IP)	Соққыға беріктігі	Ауа райының мәні	Қуат коэффициенті, кем емес	Шам түрлері
Name	Code	Rated power, W	IP protection rating	Impact resistance	Climatic version	Power factor, not less	Lamp type
OWP/R 418 /595/ IP54/IP54 ES1	1373000150	72	IP54	IK02/0,2 Дж	УХЛ2	> 0,85	ЛЛ
OWP/R 418 /595/ IP54/IP54 HF	1373000281						
OWP/R 418 /595/ IP54/IP54 HF AC/DC mat	1373001360						
OWP/R 418 /595/ IP54/IP54 HF ES1	1373000160						
OWP/R 418 /595/ IP54/IP54 HF ES1 mat	1373000170						
OWP/R 418 /595/ IP54/IP54 HF mat	1373000180			IK08/6,5 Дж			
OWP/R 418 /595/ IP54/IP54 HFR	1373000190						
OWP/R 418 /605/ IP54/IP20 HF	1373001100			IP54/IP20		УХЛ4	
OWP/R 418 /605/ IP54/IP54 HF	1373000270			IP54		УХЛ2	
OWP/R 436 /1195x595/ IP54/IP54 HF	1373001390						

RU Примечания:

- Допуск на указанные номинальные значения мощности $\pm 10\%$.
- Допуск на указанное номинальное значение массы $\pm 10\%$.
- Светильники рассчитаны для работы в сети переменного тока 230-240 В, 50-60 Гц ($\pm 0,4$ Гц).
- Светильники OWP/R 418 /595/ IP54/IP54, OWP/R 418 /595/ IP54/IP54 ES1 рассчитаны для работы в сети переменного тока 230-240 В, 50 Гц ($\pm 0,4$ Гц).
- Питающая сеть должна быть защищена от коммутационных и грозовых импульсных помех.
- Качество электроэнергии должно соответствовать ГОСТ 32144-2013.
- Для светильников с блоком резервного питания: Батарея поддерживает работу светильника не менее 3 ч. при аварийном отключении питающего напряжения.
- Световой поток в аварийном режиме составляет «см. таблицу».
- Световой поток светильника определяется типом установленной лампы.
- Степень IP соответствует ГОСТ 14254-96.
- Тип рассеивателя: Опаловый рассеиватель или матовое силикатное термостойкое стекло.

Цоколь	ККД опт. сист., %	Световой поток в аварийном режиме	Масса, кг	Длина(А), мм	Ширина (В), мм	Высота(С), мм	Установочный размер (D), мм	Установочный размер (Е), мм
Цоколь	ККД опт. сист. %	Світловий потік в аварійному режимі	Маса, кг	Довжина (А), мм	Ширина (В), мм	Висота (С), мм	Установчий розмір (D),мм	Установчий розмір (Е),мм
İrgesi	ПӨК-оптикалық жүйесі. %	Апаттық режимдегі жарық ағыны	Салмағы, кг	Ұзындығы (А), мм	Ені (В), мм	Биіктігі (С), мм	Орнату өлшемі (D),мм	Орнату өлшемі (Е),мм
Lamp socket type	Optical system efficiency, %	Luminous flux in emergency mode	Weight, kg	Length (A), mm	Width (B), mm	Height (C), mm	Mounting dimension (D), mm	Mounting dimension (E), mm
G13	46	12%	8,14	595	620	115	575	575
		-	7,3		595	85		
		12%	7,95		620	115		
		-	7,3					
		-	6,9					
		6,45	605		605	110		
		9,8	1 235		595	105		
	51							

- Тип лампы: ЛЛ - Люминесцентная лампа
- Тип лампы: КЛЛ - Компактная люминесцентная лампа
- Подробнее об указанных в таблице размерах светильника смотрите в разделе "Габаритные и установочные размеры светильника".

Примітка:

- Допуск на вказані номінальні значення потужності $\pm 10\%$.
- Допуск на вказане номінальне значення маси $\pm 10\%$.
- Світильники розраховані для роботи в мережі змінного струму 230-240 В ($\pm 10\%$), 50-60 Гц ($\pm 0,4$ Гц).
- Світильники OWP/R 418 /595/ IP54/IP54, OWP/R 418 /595/ IP54/IP54 ES1 розраховані для роботи в мережі змінного струму 230-240 В ($\pm 10\%$), 50 Гц ($\pm 0,4$ Гц).
- Мережа живлення повинна бути захищена від комутаційних та грозових імпульсних перешкод.
- Якість електроенергії повинна відповідати ГОСТ 13109-97.
- Для світильників з блоком резервного живлення: Батарея підтримує роботу світильника не менше 3 г. при аварійному відключенні напруги живлення.

- Світловий потік в аварійному режимі складає «див. таблицю».
- Світловий потік світильника визначається типом встановленої лампи.
- Ступінь IP відповідає ГОСТ 14254-96.
- Тип розсіювача: Опаловий розсіювач або матове силікатне темпероване скло.
- Тип лампи: ЛЛ -Люмінесцентна лампа
- Тип лампи: КЛЛ -Компактна люмінесцентна лампа
- Детальніше про зазначені в таблиці розміри світильника дивіться в розділі "Габаритні та установочні розміри світильника".

kaz Ескертулер:

- $\pm 10\%$ көрсетілген номиналды қуаттылығының мәндеріне рұқсат.
- $\pm 10\%$ салмақтығы, көрсетілген жарық ағының номиналды мәндеріне рұқсат.
- Шамшырақтар 230-240 В ($\pm 10\%$), 50-60 Гц ($\pm 0,4$ Гц) айнымалы тоқ желісінде жүйесінде жұмыс жасауға есептелінген.
- OWP/R 418 /595/ IP54/IP54, OWP/R 418 /595/ IP54/IP54 ES1 шамшырақтар 230-240 В ($\pm 10\%$), 50 Гц ($\pm 0,4$ Гц) айнымалы тоқ желісінде жүйесінде жұмыс жасауға есептелінген.
- Қуаттандыру желісі коммуникациялық және найзағай кедергілерінен қорғанылуы тиіс.
- Электр энергиясының сапасы ГОСТ 32144-2013 сәйкес келу керек.
- Резервтік қоректендіру блогы бар шамшырақтар үшін: қоректендіруші кернеудің апаттық ажырату кезінде батарея шамшырақтың жұмысын 3 сағат кемінде қамтамасыз етеді.
- Апаттық режимде жарық ағыны құрайды "кестені қараңыз".
- Шамшырақтың жарық ағыны белгіленген шамдар түрімен анықталады.
- Қорғау дәрежесі IP, МЕМСТ 14254-96 сәйкес келеді.
- Қорғаныш шыны түрі: Жылтыр тастан жасалған шашыратқыш немесе күңгірт силикаттық қыздырылған шыны.
- Шам түрлері :ЛЛ - Люминисцентті шам
- Шам түрлері :КЛЛ - Ықшам люминисцентті шам
- Кестеде көрсетілген шамдалдың өлшемдері туралы толығырақ мәліметті "Шамдалдың габариттік және орнату өлшемдері" бөлімінен қараңыз.

en Notes:

- Rated power consumption tolerance $\pm 10\%$.
- Rated weight tolerance $\pm 10\%$.
- The luminaries are designed for operation in AC 230-240 V ($\pm 10\%$), 50-60 Hz (± 0.4 Hz) network.
- OWP/R 418 /595/ IP54/IP54, OWP/R 418 /595/ IP54/IP54 ES1 luminaries are designed for operation in AC 230-240 V ($\pm 10\%$), 50 Hz (± 0.4 Hz) network.
- The supply mains must be protected from communication and electric impulse noise.
- The main characteristics of line voltages at a network user's supply terminals in public AC electricity networks should comply EN 50160-2010.
- For luminaires with emergency power supply unit: in case of mains power failure, the battery will power the luminaire for at least 3 hour.
- Luminous flux in emergency mode pls "see table".
- Luminaire's luminous flux depends on lamp type installed.
- Luminaire corresponds to the protection classification IP by IEC 60529
- Diffuser type: Opal diffuser or matt silicate temperirovannyiy glass.
- Lamp type: ЛЛ - Fluorescent lamp
- Lamp type: КЛЛ - Compact fluorescent lamp
- Further information about luminaire's dimensions shown in the table, please see "Overall and installation dimensions" section.

Комплект поставки

- Светильник, шт - 1
- Паспорт, шт - 1
- Упаковка, шт - 1
- Стартеры (для светильников с ЭМПРА), по числу ламп

Назначение и общие сведения

- Светильник встраиваемый, предназначен для общего освещения административно-общественных помещений.
- Светильник соответствует требованиям безопасности ТР ТС 004/2011 «О безопасности низковольтного оборудования», ТР ТС 020/2011 «Электромагнитная совместимость технических средств», ГОСТ CISPR 15-2004 (напряжение промышленных радиопомех) и ГОСТ Р 51317.3.2-2006 (гармонические составляющие тока).
- Светильник OWP/R с IP54 устанавливается в ячеистый потолок типа «Армстронг». Остальные светильники могут быть установлены как в ячеистые, так и в подшивные потолки.

Указания по технике безопасности

- Не производить никаких работ со светильником при поданном на него напряжении.

- Запрещается эксплуатация светильника без защитного заземления.



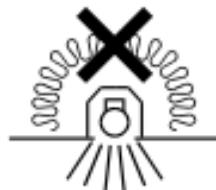
- Запрещается эксплуатация светильника с поврежденным рассеивателем.



- Запрещается самостоятельно производить разборку, ремонт или модификацию светильника. В случае возникновения неисправности необходимо сразу отключить светильник от питающей сети.

- Светильник прошел высоковольтное испытание на электрическую прочность изоляции на основании требований ГОСТ Р МЭК 60598-1-2011

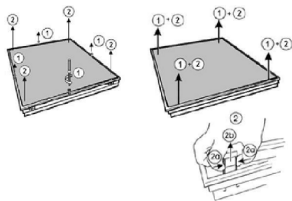
- Запрещается накрывать светильник теплоизолирующим материалом.



Правила эксплуатации и установка

Эксплуатация светильника должна производиться в соответствии с «Правилами технической эксплуатации электроустановок потребителей». Установку, чистку светильника и замену компонентов производить только при отключенном питании. Очистку рассеивателя светильника производить по мере его загрязнения, мягкой тканью, смоченной в мыльном растворе.

1. С распакованного светильника снять стекло.



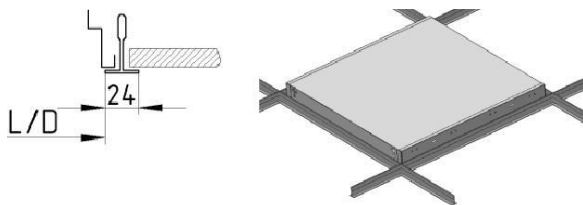
2. Провести сетевые провода через отверстие в корпусе.

3. Для потолка типа «Армстронг».

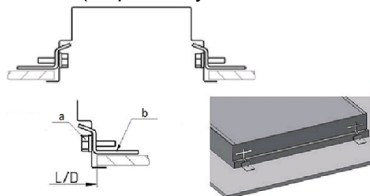


4. Установить корпус в потолочной нише.

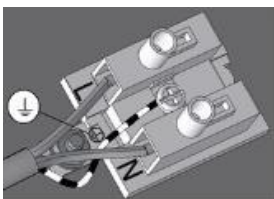
5. Установка в потолок типа «Армстронг».



6. Установка в подшивной потолок: (на рис. а - установочный винт, b - лапка монтажная).

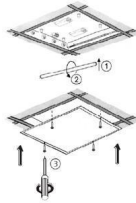


7. Подключить сетевой провод к клеммной колодке в соответствии с указанной полярностью.



8. Закрепить стекло на корпусе светильника.

9. Рассеиватель крепится к корпусу светильника при помощи винтов.



10. При использовании регулируемого ЭПРА, управляющие провода подключаются строго с соблюдением полярности, указанной в маркировке (для ЭПРА DALI полярность безразлична).

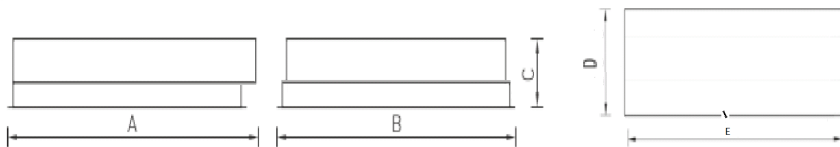
11. Проверочное испытание при помощи устройства TELEMANDO.

Существует возможность проведения проверочного испытания при помощи подключения устройства TELEMANDO (TM): При наличии питания нажатием кнопки ON (ВКЛ.) (на устройстве Telemando) светильник переходит в аварийный режим и будет работать в этом режиме до тех пор, пока не будет отпущена кнопка ON (ВКЛ.). Устройство Telemando может обслуживать до 35 светильников (см. схему подключения). Кнопка OFF не используется. Подключение устройства дистанционного тестирования и управления аварийным освещением TELEMANDO производить жестким одножильным проводом сечения 1-1,5 мм и максимальной длиной 250 м. При подключении устройства строго соблюдать полярность согласно электрической схемы. Контакт «+» устройства TELEMANDO подключать к контакту «+» TM на блоке аварийного питания, контакт «-» устройства TELEMANDO подключать к контакту «-» TM на блоке аварийного питания.

**Установку и подключение светильника должен выполнять специалист
–электромонтажник, соответствующей квалификации.**

Габаритные и установочные размеры светильника

1. Для светильников с IP54/20.



2. Для светильников с IP54/54.

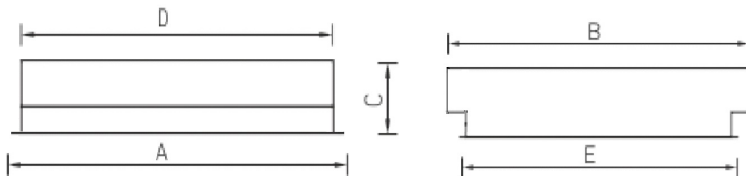
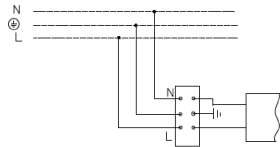
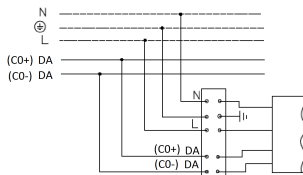


Схема подключения

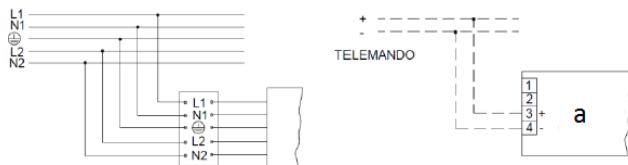
1. Схема подключения светильника к питающей сети.



2. Схема подключения светильника к питающей сети с регулируемым драйвером по системе 1-10 V или системе DALI .



3. Схема подключения светильника к питающей сети с блоком резервного питания (на рис. а - блок резервного питания).



Гарантийные обязательства

- Завод-изготовитель обязуется безвозмездно отремонтировать или заменить светильник, вышедший из строя не по вине покупателя в условиях нормальной эксплуатации, в течение гарантийного срока.
- Светильник является обслуживаемым прибором. При установке светильника необходимо предусмотреть возможность свободного доступа для его обслуживания или ремонта. Завод-производитель не несет ответственности и не компенсирует затраты, связанные со строительными-монтажными работами и наймом специальной техники при отсутствии свободного доступа к светильнику для его обслуживания или ремонта.
- Гарантийный срок – 36 месяцев с даты поставки светильника.
- Гарантийные обязательства не признаются в отношении изменения оттенков окрашенных поверхностей и пластиковых частей в процессе эксплуатации.
- Гарантийный срок на блоки резервного питания (поставляемые в комплекте с аккумуляторной батареей), а также на компоненты систем управления освещением (поставляемые без светильников), составляет 12 (двенадцать) месяцев с даты поставки.
- Для ламповых светильников гарантийные обязательства не распространяются на лампы и иные источники света (в комплект Товара не входят), а также стартеры для люминесцентных ламп.
- Световой поток в течение гарантийного срока сохраняется на уровне не ниже 70% от заявляемого номинального светового потока, значение коррелированной цветовой температуры и область допустимых значений коррелированной цветовой температуры в течение гарантийного срока - согласно приведенным в ГОСТ Р 54350.

- Гарантия сохраняется в течение указанного срока при условии, что сборка, монтаж и эксплуатация светильников производится специально обученным техническим персоналом и в соответствии с паспортом на изделие.
- Срок службы светильников в нормальных климатических условиях при соблюдении правил монтажа и эксплуатации составляет:
8 лет – для светильников, корпус и/или оптическая часть (рассеиватель) которых изготовлены из полимерных материалов.
10 лет – для остальных светильников.
- Производитель оставляет за собой право на внесение изменений в конструкцию изделия улучшающие потребительские свойства. Кроме того, производитель не несет ответственности за возможные опечатки и ошибки, возникшие при печати.
- Хранение и транспортировка.
Светильники должны храниться в закрытых сухих, проветриваемых помещениях при температуре от -25 до +50 °С и относительной влажности не более 80%. Не допускать воздействия влаги. Транспортировать в упаковке производителя любым видом транспорта при условии защиты от механических повреждений и непосредственного воздействия атмосферных осадков.
NiCd, NiMH аккумуляторы: Температурный диапазон -20 °С до +35 °С
При длительном хранении более полугода рекомендуется производить заряд аккумуляторов – 5 циклов заряда разряда.

Свидетельство о приемке

Светильник соответствует ТУ 3461-002-44919750-12 и признан годным к эксплуатации.

Светильник сертифицирован.

Дата выпуска _____

Контролер _____

Упаковщик _____

Адрес завода-изготовителя: 390010, г. Рязань, ул. Магистральная д.11-а.

Дата продажи _____

Штамп магазина

Более подробную информацию Вы можете найти на нашем сайте www.LTcompany.com

Телефон бесплатной горячей линии

8 800 333-23-77

Комплект поставки

- Світильник, шт - 1
- Паспорт, шт - 1
- Упаковка, шт - 1
- Стартери (для світильників з ЕмПРА), за кількістю ламп

Призначення та загальні відомості

- Світильник вбудований, призначений для загального освітлення адміністративно-громадських приміщень.
- Світильник відповідає вимогам безпеки "Технічного регламенту безпеки низьковольтного електричного обладнання", "Технічного регламенту з електромагнітної сумісності обладнання", ДСТУ EN 55015:2014 та ДСТУ 3680-98.
- Світильник OWP/R с IP54 встановлюється в ячеїсту стелю типу «Армстронг». Решта світильників можуть бути встановлені як в ячеїсті, так і в підшивні стелі.

Вказівки з техніки безпеки

- Не проводити ніяких робіт зі світильником при поданій на нього напрузі.

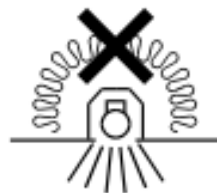
- Забороняється експлуатація світильника без захисного заземлення.

- Забороняється експлуатація світильника з пошкодженим розсіювачем.

- Забороняється самостійно здійснювати розбирання, ремонт або модифікацію світильника. У випадку виникнення несправності необхідно одразу відключити світильник від мережі живлення.

- Світильник пройшов високовольтне випробування на електричну міцність ізоляції на основі вимог ГОСТ Р МЭК 60598-1-2011.

- Забороняється накривати світильник теплоізоляційним матеріалом.

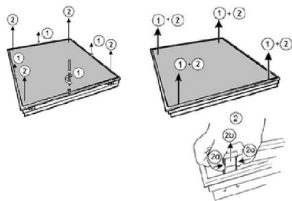


Правила експлуатації та установка

Експлуатація світильника повинна проводитися відповідно до «Правил технічної експлуатації електроустановок споживачів».

Установку, чистку світильника та заміну компонентів проводити тільки при відключеному живленні. Чистку розсіювача світильника виконувати в міру його забруднення, м'якою тканиною, змоченою в мильному розчині.

1. З розпакованого світильника зняти скло.



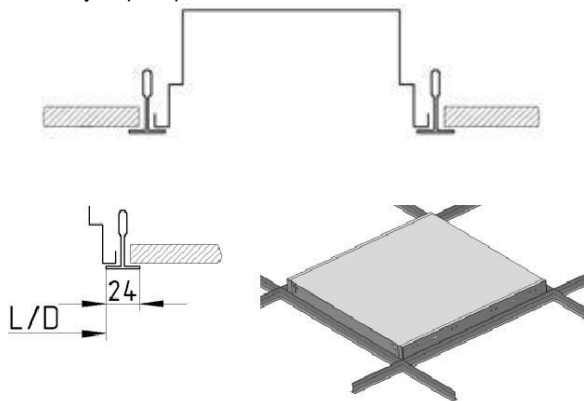
2. Провести мережеві проводи через отвір в корпусі.

3. Для стелі типу «Армстронг».

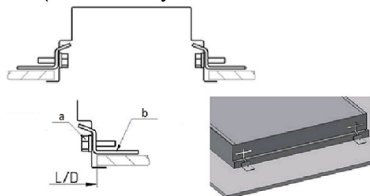


4. Встановити корпус в стельовій ніші.

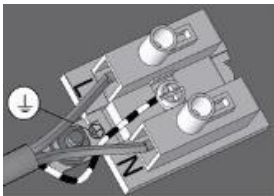
5. Установка в стелю типу «Армстронг».



6. Установка у підшивну стелю: (на мал. а - установчий гвинт, b - лапка монтажна).

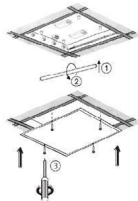


7. Підключити мережний провід до клемної колодки відповідно до зазначеної полярності.



8. Закріпити скло на корпусі світильника.

9. Розсіювач кріпиться до корпусу світильника за допомогою гвинтів.



10. При використанні регульованого ЕПРА, керуючі дроти підключаються строго з дотриманням полярності відповідно до позначок на (для ЕПРА DALI полярність байдужа).

11. Перевірочне випробування за допомогою пристрою TELEMANDO.

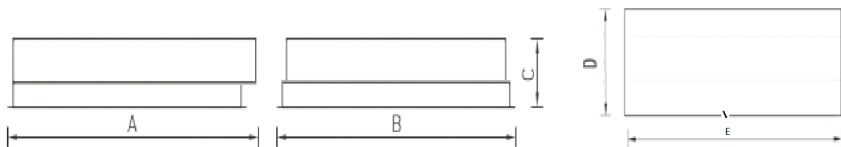
Існує можливість проведення перевірного випробування за допомогою підключення пристрою TELEMANDO (ТМ) При наявності живлення натисканням кнопки ON (ВКЛ.) (На пристрої Telemando) світильник переходить в аварійний режим і буде працювати в цьому режимі до тих пір, поки не буде відпущена кнопка ON (ВКЛ.). Пристрій Telemando може обслуговувати до 35 світильників (див. Схему підключення). Кнопка OFF не використовується.

Підключення пристрою дистанційного тестування та управління аварійним освітленням TELEMANDO виробляти жорстким одножильним проводом перетину 1-1,5 мм і максимальною довжиною 250 м. При підключенні пристрою суворо дотримуватись полярності згідно електричної схеми. Контакт «+» пристрою TELEMANDO підключати до контакту «+» ТМ на блоці аварійного живлення, контакт "-" пристрою TELEMANDO підключати до контакту "-" ТМ на блоці аварійного живлення.

Установку і підключення світильника повинен виконувати фахівець - електромонтажник, відповідної кваліфікації.

Габаритні та установочні розміри світильника

1. Для світильників з IP54/20.



2. Для світильників з IP54/54.

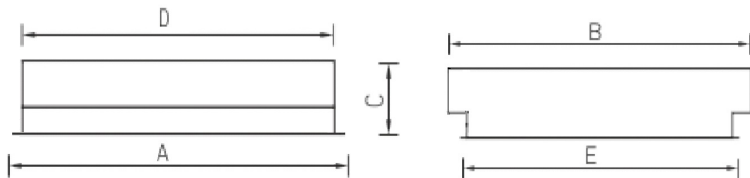
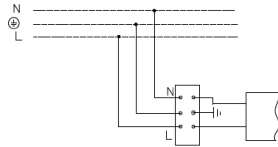
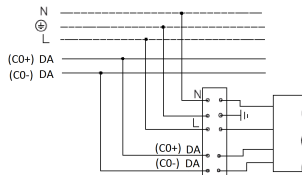


Схема підключення

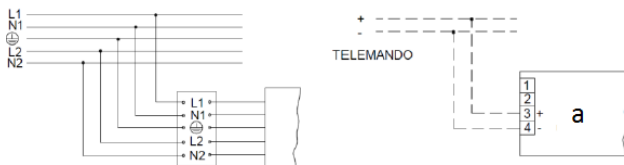
1. Схема підключення світильника до мережі живлення.



2. Схема підключення світильника до мережі живлення з регульованим драйвером за системою 1-10 V або системою DALI.



3. Схема підключення світильника до мережі живлення з блоком резервного живлення (на мал. а - блок резервного живлення).



Гарантійні обов'язки

- Завод-виробник зобов'язується безкоштовно відремонтувати чи замінити світильник, який вийшов з ладу не з вини покупця за умов нормальної експлуатації та при дотриманні правил монтажу протягом гарантійного терміну.
- Світильник є обслуговуючим приладом. При установці світильника необхідно передбачити можливість вільного доступу для його обслуговування або ремонту. Завод-виробник не несе відповідальності та не компенсує витрати, пов'язані з будівельно-монтажними роботами та наймом спеціальної техніки при відсутності вільного доступу до світильника для його обслуговування або ремонту.
- Гарантійний термін - 36 місяців з дати поставки світильника.
- Гарантійні зобов'язання не визнаються щодо зміни відтінків пофарбованих поверхонь та пластикових частин в процесі експлуатації.
- Гарантійний термін на блоки резервного живлення (поставляються в комплекті з акумуляторною батареєю), а також на компоненти систем управління освітленням (що поставляються без світильників), становить 12 (дванадцять) місяців з дати поставки.
- Для лампових світильників гарантійні зобов'язання не поширюються на лампи та інші джерела світла (до комплекту Товару не входять), а також стартери для люмінесцентних ламп.
- Світловий потік протягом гарантійного терміну зберігається на рівні не нижче 70% від заявленого номінального світлового потоку, значення корелятивною колірної температури та область допустимих значень корельованих колірної температури протягом гарантійного терміну - згідно з наведеними в ГОСТ Р 54350.

- Гарантія зберігається протягом зазначеного строку за умови, що зборка, монтаж і експлуатація світильників проводиться спеціалізованим технічним персоналом і відповідно до паспорта на виріб.
- Термін служби світильників в нормальних кліматичних умовах при дотриманні правил монтажу та експлуатації становить:
8 років - для світильників, корпус та/або оптична частина (розсіювач) яких виготовлені з полімерних матеріалів.
10 років - для інших світильників.
- Виробник залишає за собою право на внесення змін в конструкцію виробу що покращують споживчі властивості. Крім того, виробник не несе відповідальності за можливі опечатки та помилки, що виникли при друку.
- Зберігання і транспортування.
Світильники повинні зберігатися в закритих сухих, провітрюваних приміщеннях при температурі від -25 до + 50 ° С та відносній вологості не більше 80%. Не допускати впливу вологи.
Транспортувати в упаковці виробника будь-яким видом транспорту за умови захисту від механічних пошкоджень та безпосереднього впливу атмосферних опадів.
NiCd, NiMh акумулятори: Температурний діапазон - 20 ° С до + 35 ° С
При тривалому зберіганні понад півроку рекомендується проводити заряд акумуляторів - 5 циклів заряду розряду.

Штамп магазину

Більш детальну інформацію Ви можете знайти на нашому сайті www.LTcompany.com

Телефон безкоштовної гарячої лінії

0038 044 364 2424

Жеткізілім жиынтығы

- Шамдал, дана - 1
- Төлқұжат, дана - 1
- Орам, дана - 1
- Шамдар саны бойынша стартерлер (ЭмПРА-сы бар шамдалдар үшін)

Міндетті және жалпы мәліметтер

- кірістірілетін Шамдал, әкімшілік-қоғамдық үй-жайларды жалпы жарықтандыру үшін арналған.
- Шамшырақ КО ТР 004/2011 "төмен вольтті жабдықтардың қауіпсіздігі туралы", ТР ТС 020/2011 "техникалық құралдардың Электромагниттік үйлесімділігі", МЕМСТ CISPR 15-2004 (индустриялық бөгевілдерден кернеуі) және МЕМСТ Р 51317.3.2-2006 (гармониялық тоқ құраушылары) талаптарына сәйкес келеді.
- IP54 бар OWP / R шамдал «Армстронг» түрді ұялы төбеге төбесі орнатылады. Қалған шамдалдар я ұялы, я тігілмелі төбелерге де орнатыла алады.

Міндеті және жалпы мәліметтер

- Тоқ жүйесінде кернеу берген кезде шамшашырақпен ешқандай жұмыс жүргізуге болмайды.

- Қорғаныс жерге қосу қамтамасыз етілмеген шамшырақты эксплуатациялауға тыйым салынады.



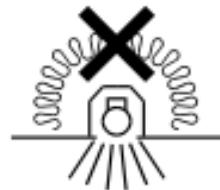
- Шашыратқышы бүлінген шамшырақты эксплуатациялауға тыйым салынады.



- Шамшырақты өз бетіңізбен бөлшектеуге, жөндеуге немесе өзгертуге тыйым салынады. Ақаулық болған жағдайда шамшырақты қуат көзінен дереу ажырату керек.

- Шамшырақ оқшаулауыштығының жоғарғы кернеулі тоқты өткізбейтіні оқшаулау қабатын тексеру сынағында дәлелденді және МЕМСТ Р МЭК 60598-1-2011 талаптарына сай.

- Шамшырақты жылуоқшаулағыш матамен жабуға тыйым салынады.

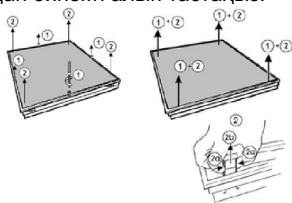


Пайдалану және орнату қондыру ережелері

Шамшырақтың пайдалану "Тұтынушылардың электр қондырғыларын техникалық пайдалану ережелеріне" сәйкес келу керек.

Орнату, шамды тазалау және компоненті ауыстыру тек тоқтан ажыратылған кезде жүргізуге болады. Шамшырақтың шашыратқышын ластанған сайын сабын ерітіндісінде суланған жұмсақ матамен тазалау қажет.

1. Орамасы алынған шамдалдан әйнекті алып тастаңыз.



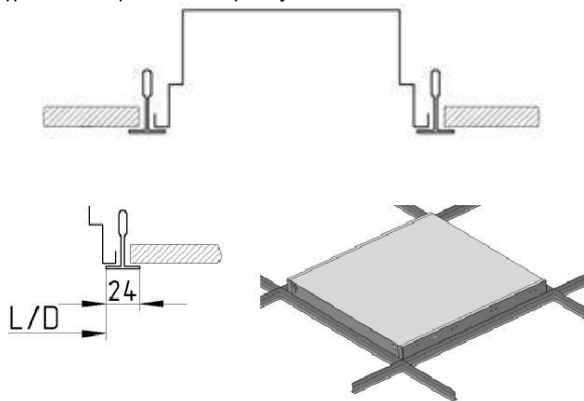
2. Желі сымдарын корпустағы тесіктер арқылы өткізіңіз.

3. «Армстронг» түрді төбелер үшін.

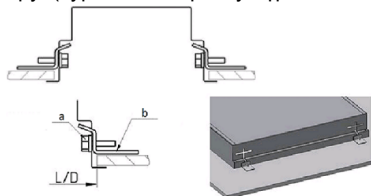


4. Корпусты төбедегі қуысқа орнатыңыз.

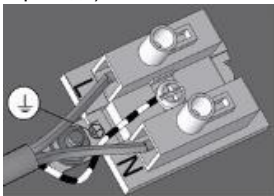
5. «Армстронг» түрді төбелердің ішіне орнату.



6. Тігілмелі төбеге орналастыру: (суретте а – орнату бұрамасы, b – монтаж ілгері).

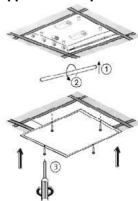


7. Көрсетілген кереғарлыққа (полярылыққа) сәйкес желі сымын клемма қалыбына қосу қажет.



8. Шам әйнегін корпуста бекітіп қойыңыз.

9. Шам шашыратқыш шам корпусына бұрамалардың көмегімен бекітіледі.



10. Реттейтін ЭПРА-ты қолданғанда бақылау сымдары, таңбаламада белгіленген полярлықты міндетті түрде сақтап, қосылады. (ЭПРА DALI үшін полярлықты сақтау қажет емес).

11. TELEMANDO құрылғыны пайдаланып, тексеру СЫНАҚТАРЫН өткізу.

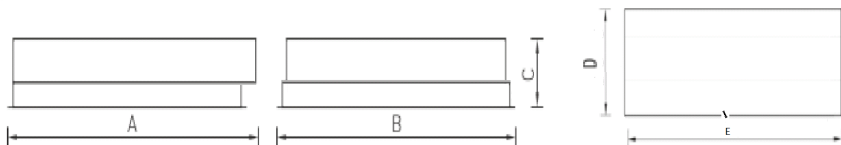
TELEMANDO (TM) құрылғыны қосу арқылы тексеру сынағын өткізу мүмкіндігі бар. ON (Қосу) түймені (Telemando құрылғысында) басқанда қуат көзі пайда болса, шамдал апаттық режиміне қосылып, ON (Қосу) түймені қайтадан басқанша осы режимінде жұмыс істей береді. Telemando құрылғысы 35 шамдалдарға (қосылу сұлбасын қараңыз) қызмет көрсете алады. OFF (өшіру) түймесі пайдаланылмайды. Апаттық жарықтандыруды қашықтықта сынау және бақылау TELEMANDO құрылғысын қатты бір тамырлы, қимасы 1-1,5 мм және максималды ұзындығы 250 м сыммен қосу қажет. Құрылғысын қосқан кезде таңбаламада белгіленген полярлықты қатаң түрде сақталуы қажет.

TELEMANDO құрылғының «+» түйісу жерін төтенше қуатпен жабдықтау блогының «+» TM түйісу жеріне, TELEMANDO құрылғының «-» түйісу жерін төтенше қуатпен жабдықтау блогының «-» TM түйісу жеріне қосылуы қажет. Гермоизоляцияларды корпустың нығыздау тесіктерінен өткізу.

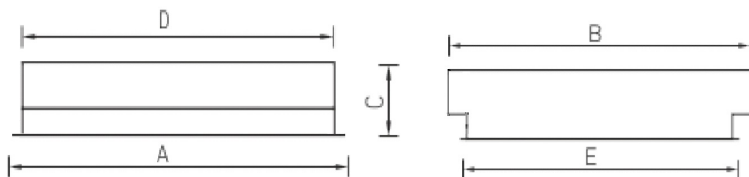
Шамшырақты орнату және қосу жұмыстарын маман - біліктілігі сәйкес электрмонтаждаушы орындауы керек.

Шамшырақтың габариттік және орнату өлшемдері

1. IP54/20 шамдалдар үшін.

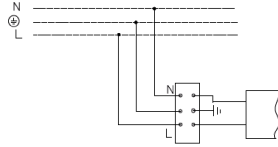


2. IP54/54 шамдалдар үшін.

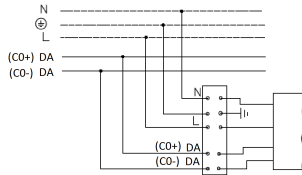


Қосу сызбасы

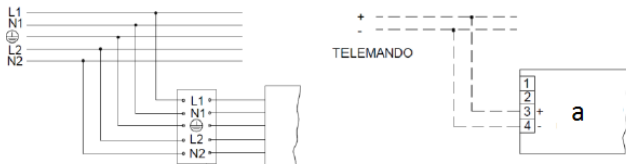
1. Шамдалдың қуаттандыру желісіне қосылу сызбасы.



2. Шамдалдың 1-10 V немесе DALI жүйесі бойынша реттейтін драйвері бар қуаттандыру желісіне қосылу сызбасы.



3. Резервтік қуаттандыру блогы бар қуаттандыру желісіне қосу сұлбасы : (сур. а - Резервтік қуаттандыру блогы).



Кепілдік міндеттемелері

- Өндіруші зауыт кепілдік мерзім кезеңінде қалыпты пайдаланылған және орнату ережелері сақталған жағдайда сатып алушының кінәсінен тыс істен шыққан шамшырақты ақысыз жөндеуге немесе алмастыруға міндеттенеді.
- Шамшырақ қызмет көрсету құрылғысы боп табылады. Шамшырақты қондырғанда оның еркін қызмет көрсету немесе жөндеу кезіндегі кедергісіз қол жеткізуін қамтамасыз ету қажет. Өндіруші-зауыт шамшырақтың техникалық қызмет көрсету немесе жөндеу жұмыстарын өткізу үшін шамшыраққа еркін қол жеткізу болмаған кезде құрылыс жұмыстары немесе арнайы жабдықтарды жалдауға байланысты шығындарды өтемейді және оған жауапты емес.
- Кепілдік мерзімі - шамшырақ жеткізілген күннен бастап 36 ай.
- Кепілдік міндеттері эксплуатация барысында боялған беттің және пластик беттердің өзгеруіне орындалмайды.
- Резервтік қоректендіру блоктарының (аккумулятор батареясымен жинақта жеткізілетін), сонымен бірге жарықтандыруды басқару жүйесінің құраушыларының кепілдік мерзімі жеткізілген күннен бастап 12 (он екі) айды құрайды.
- Шамдары бар шамшырақтарға (тауар жиынтығына кірмейді) жарық көзінің басқа түрлеріне, сондай-ақ, люминесцентті шамдар үшін арналған стартерлерге кепілдік берілмейді.
- Жарық ағыны кепілдік мерзімінің барысында ұсынылатын номинал жарық ағынынан 70% төмен емес деңгейінде сақталады, кепілдік мерзімінің барысында өзгертілген түс температурасының мәні және өзгертілген түс температурасының рұқсат етілген мәндерінің аумағы - ГОСТ Р 54350 келтірілген мәндерге сәйкес.

- Жиһақтау, қондыру және қызмет көрсетуі өнімге берілген төлқұжатқа сәйкес келетін болса, кепілдік көрсетілген мерзімге дейін сақталынады.
- Қалыпты климаттық жағдайда монтаж және эксплуатация ережелерін орындаған кезде шамшырақтардың жарамдылық мерзімі келесідей болады:
8 жыл - корпусы және/немесе оптикалық бөлігі (шашыратқыш) полимер материалдан жасалған,
10 жыл - басқа шамдалдар үшін.
- Өндірушіде осы бұйымның құрылымына тұтыну қасиеттерін жақсарту мақсатында өзгерістер енгізу құқығы болады. Сонымен қатар, өндіруді баспа барысындағы баспа қателері мен басқа да қателер үшін жауапты болмайды.
- "Сақтау және тасымалдау.
Шамшырақтар жабық, құрғақ, желдетілетін үй-жайларда, температурасы -25 тен +50°C, және салыстырмалы ылғалдылығы 80% - дан асырмай сақталуы тиіс. Ылғал ықпал етуіне жол берменіз.
Тасымалдау өндірушінің қаптамасында, көліктің кез келген түрімен, механикалық бүлінуден және тікелей әсер етуінен, атмосфералық жауын-шашынан қорғанысы бар жағдайда мүмкін."
NiCd, NiMH аккумуляторлары: Температуралық диапазондары - 20 ° C -тан + 35 ° C дейін
Жарты жылдан астам уақытта сақтау үшін аккумулятор қуаттандыруы -5 қуатсыздандыру циклімен істен шығуы ұсынылады

Дүкен мөртаңбасы

Толық ақпаратты сіз біздің веб-сайтымызда www.LTcompany.com көре аласыз.

Тегін желісінің телефоны

8 800 099-77-70

DELIVERY SET

- Luminaire, pcs - 1
- Manual, pcs - 1
- Package, pcs - 1
- Starters (for luminaries with EmCG), according to lamps amount

FUNCTION

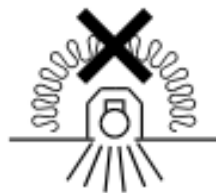
- Luminaire recessed, is designed for general illumination of administrative and public premises.
- Luminaire corresponds to the safety requirements IEC 60598-2-2, EN 55015.
- OWP/R luminaries with IP54 protection class can be installed into "Armstrong" type tiled ceilings. The rest of luminaries can be installed into tiled or boarded ceilings as well.

SAFETY NOTICE

- Never work on the luminaire when voltage is switched on.
- Do not operate the luminaire without protective grounding.
- Only operate the luminaire if the diffuser is undamaged.



- The light source contained in this luminaire shall only be replaced by the manufacturer or his service agent or a similar qualified person. In case of a malfunction, immediately unplug the luminaire from the mains supply.
- Luminaire has passed a high voltage test for insulation and electric strength according to IEC 60598-1.

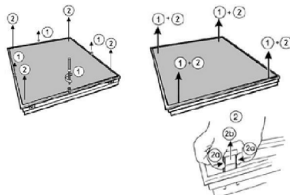


- Do not cover the luminaire with insulating material.

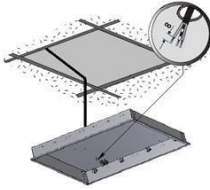
INSTALLATION AND OPERATION RULES

The luminaire should be used according to «Standard code of customer electrical installations». Installation, cleaning and replacing of the components should be done only with the main power off. The diffuser should be cleaned with soft cloth and mild detergent.

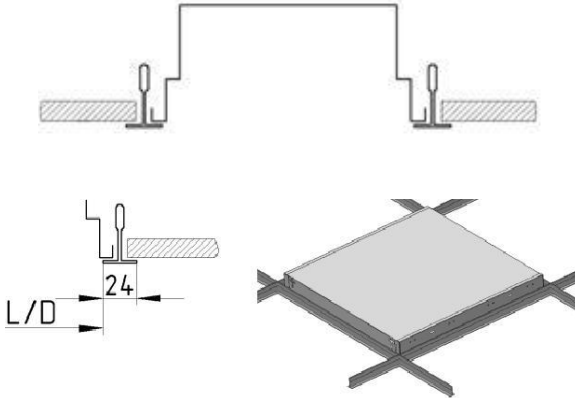
1. Remove the glass from unpacked luminaire.



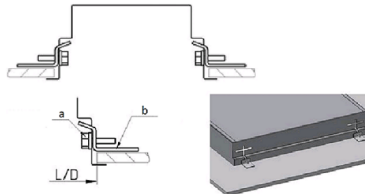
2. Put mains cable through the hole in luminaire's body.
3. For "Armstrong" type ceilings/



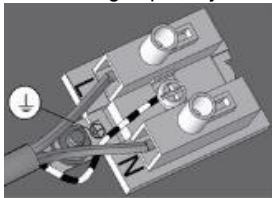
4. Place the casing into ceiling recess.
5. "Armstrong" type ceilings imounting/



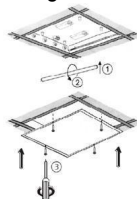
6. Boarded ceiling mounting: (fig. a – mounting screw, b – mounting bracket).



7. Connect mains cable to terminals according to polarity shown.



8. Replace the glass on luminaire's casing.
9. The diffuser is attached to luminaire's casing with screws.



10. When regulated control gear is used control wires polarity must follow label markings (in case of DALI control gear polarity doesn't matter).

11. Check test by the means of TELEMANDO device.

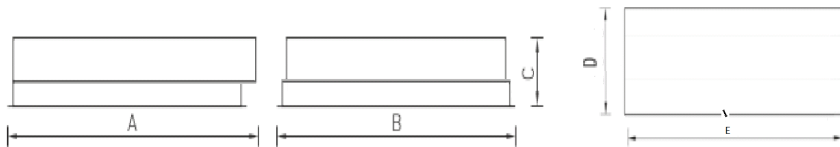
It is possible to carry out the check test by connecting the TELEMANDO (TM) device: if the power is present pressing the ON button (on TELEMANDO device) will activate the luminaire's emergency state which will continue until the ON button is released. Telemando device can service up to 35 luminaires (see connection diagram). The OFF button is not used.

The connection of TELEMANDO remote emergency check and control device should be done with solid wire 1-1.5 mm cross-section and maximal length 250 m. The connections must be made according to the polarity shown on wiring diagram. The «+» terminal on the TELEMANDO device should be connected to the «+» TM terminal on emergency power module, the «-» terminal on the TELEMANDO device should be connected to the «-» TM terminal on emergency power module.

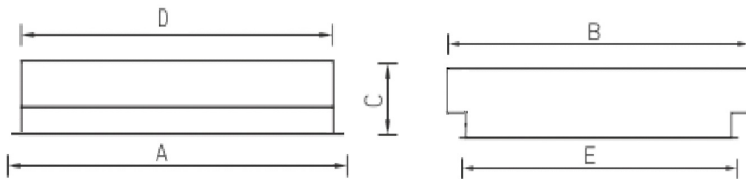
These instructions assume expert knowledge corresponding to a completed professional education as an electrician.

Overall and installation dimensions, mm

1. Luminaires with protection IP54/20.

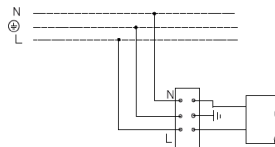


2. Luminaires with protection IP54/54.

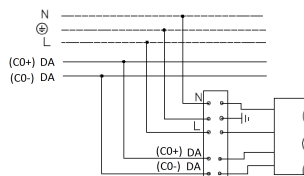


CONNECTION SCHEMES

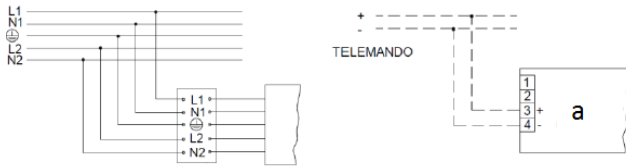
1. Mains connection scheme.



2. Mains connection scheme for luminaire with 1-10V or DALI regulated control gear.



3. Mains connection scheme with backup power supply: (fig. a - backup power supply).



WARRANTY

- The manufacturer shall repair or replace a luminaire that has been found to be defective under normal use through no fault of the customer, subject to the installation instructions having been followed, during the warranty period.
- The luminaire is a serviceable device. When installing the luminaire, free access should be provided for service or repair. The manufacturer is not responsible and will not compensate any expenses related to construction work, rental vehicles etc in case the repair site is not readily accessible.
- Warranty period - 36 months from date of luminaire delivery.
- Warranty does not apply to color change of painted surfaces and plastic parts during luminaire operation.
- Warranty period of emergency power supply units (supplied with rechargeable battery) and illumination control system components (supplied without luminaires) is 12 (twelve) months from date of delivery.
- For conventional (lamp) luminaires the warranty doesn't apply to lamps or other light sources (if not delivered into delivery kit), as well as fluorescent lamp starters.
- Luminous flux level is at least 70% of the nominal value during the warranty period.
- Warranty will cover the entire period, given that assembly, installation and operation of luminaires are handled by specialized technical personnel and according to the luminaire's manual.
- The service life of the luminaires under normal climatic conditions subject to installation and usage instructions is:
8 years – for luminaires with body and/or optical parts (diffuser) made of polymeric materials.
10 years - all other luminaries.
- The manufacturer reserves the right to make modifications to the product that improve its end-user performance. Moreover, the manufacturer is not liable for typographical and other errors that may have occurred in printing.
- Storage and transportation.
The luminaries should be stored in closed, dry and ventilated places with ambient temperature from -25 to +50°C and relative humidity less 80%. Keep away from water.
Transportation in manufacturer's package could be done by any mode of transport as long as protection from mechanical damage and precipitation is provided.
NiCd, NiMh batteries: temperature range - 20 ° C to + 35 ° C
During long-term storage for more than half of a year it is recommended to recharge batteries – 5 cycles of charging and discharging.

Company stamp

www.LTcompany.com

Hotline 0049 89 550 59 8611

16.07.2018 11:49:26