

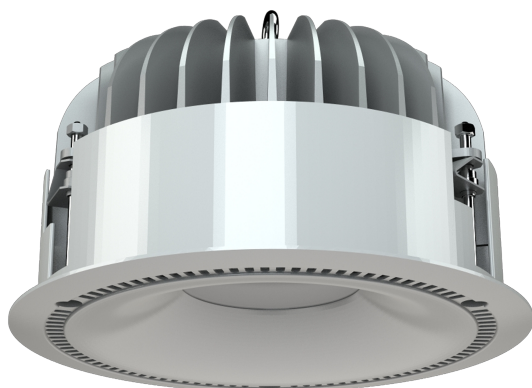
# DL POWER LED

Светильники встраиваемые / Світильники вбудовані /  
Ыңғайландырылатын шамдалдар

 Паспорт

 Паспорт

 Төлқұжат







Сделано в России



Наименование	Исполнение	Артикул	Мощность, Вт	Коеф. мощности, не менее	КЦТ (в сфере)***, К	Световой поток, лм	Свет. отдача, лм/Вт	Коеф. пульс. св. пот	Напряж. пит. (DC), В	
Найменування	Виконання	Артикул	Потужність, Вт	Коеф. Потужності, не менше	КЦТ (у сфері)***, К	Світловий потік, лм	Світлова віддача, лм/Вт	Коеф. пульс. св. пот	Напруга жив. (DC), В	
Атауы	Орындау	Артикул	қуаты, В	Қуат коэффициенті, кем емес	КЦТ (салада)*, К	Жарықтық ағын, лм	Жарық беру лм/Вт	Жар. ағ. пульст. коэф.	Тоқтың қорек кернеуі (DC), В	
DL POWER LED 25 D60 3000K		1170003040	34	> 0,94	3000	2500	74	<1%	-	
DL POWER LED 40 D40 4000K	D40 4000K	1170000220			4000					
DL POWER LED 40 D60 3000K	D60 3000K	1170001330			3000					
DL POWER LED 40 D60 4000K	D60 4000K	1170000480			4000					
DL POWER LED 40 D60 B 3000K	D60 B 3000K	1170002040			3000	3450	101			170-280
DL POWER LED 40 D60 HFD 3000K	D60 HFD 3000K	1170002820								
DL POWER LED 40 D80 3000K	D80 3000K	1170002400								
DL POWER LED 40 D80 4000K	D80 4000K	1170000500								
DL POWER LED 40 D80 B 4000K	D80 B 4000K	1170002540								
DL POWER LED 40 D80 EM 4000K	D80 EM 4000K	1170001760								
DL POWER LED 40 D80 HFD 3000K	D80 HFD 3000K	1170002810								
DL POWER LED 40 D80 HFD 4000K	D80 HFD 4000K	1170001460								
DL POWER LED 40 D80 S 4000K	D80 S 4000K	1170002590			4000					
DL POWER LED 60 D40 3000K	D40 3000K	1170002410			54	> 0,97	3000			6150
DL POWER LED 60 D40 4000K	D40 4000K	1170000230	4000	6750			125			

Напряж. пит. (АС), В	Частота тока, Гц	Угол рассеивания, °	Пусковой ток, А	Вр. импульса пуск. тока, мкс	Класс энергоэффективности	Масса, кг	Длина(А), мм	Высота(С), мм	Установочный размер (D), мм
Напряга жив. (АС), В	Частота струму, Гц	Кут розсіювання, °	Пусковий струм, А	Тр. імпульсу пус. струму, мкс	Клас енергоефективності	Маса, кг	Довжина (А), мм	Висота (С), мм	Установчий розмір (D),мм
Тоқтың қорек кернеуі (АС), В	Тоқтың жиілігі, Гц	Шашырау бұрышы, °	Іске қосуды, А	Іске қосу тоғының импульс уақыты, мкс	Энергия тиімділігі класы	Салмағы, кг	Ұзындығы (А), мм	Биіктігі (С), мм	Орнату өлшемі (D),мм
198-264	50-60	D60	60	400	A	2,9	234	127	210
		D40	38	2	A+				
		D60							
		99-264	20	400					
198-264	50-60	D80	38	2	A+	3,4	234	127	210
100-264			10	200	3				
198-264			38	2	2,9				
198-264	D40	45	400						

Наименование	Исполнение	Артикул	Мощность, Вт	Коеф. мощности, не менее	КЦТ (в сфере)***, К	Световой поток, лм	Свет. отдача, лм/Вт	Коеф. пульс. св. пот	Напряж. пит. (DC), В
Найменування	Виконання	Артикул	Потужність, Вт	Коеф. Потужності, не менше	КЦТ (у сфері)***, К	Світловий потік, лм	Світлова віддача, лм/Вт	Коеф. пульс. св. пот	Напряга жив. (DC), В
Атауы	Орындау	Артикул	қуаты, В	Қуат коэффициенті, кем емес	ҚЦТ (салада)*, К	Жарықтық ағын, лм	Жарық беру лм/Вт	Жар. ағ. пульст.коэф.	Токтың қорек кернеуі (DC), В
DL POWER LED 60	D60 3000K	1170001340	54	> 0,97	3000	6400	119	<4%	-
DL POWER LED 60	D60 4000K	1170000510			4000	6750	125		
DL POWER LED 60	D80 3000K	1170002730			3000	6150	114		
DL POWER LED 60	D80 4000K	1170000530			4000	6750	125		
DL POWER LED 60	D80 EM 4000K	1170001770							
DL POWER LED 60	D80 HFD 4000K	1170000930							
DL POWER LED 60	D80 HFD S 4000K	1170002910							
DL POWER LED 60	D80 HFR 3000K	1170001940			3000	6150	114		
DL POWER LED 75	D80 4000K	1170002920	76		4000	9500	125	-	

**ru Примечания:**

- \*\* КЦТ (в сфере) - коррелированная цветовая температура.
- Допуск на указанные номинальные значения мощности  $\pm 10\%$ .
- Допуск на указанные номинальные значения светового потока, массы  $\pm 10\%$ .
- Допуск на указанные номинальные значения цветовой температуры  $\pm 300\text{K}$ .
- Питающая сеть должна быть защищена от коммутационных и грозовых импульсных помех.
- Качество электроэнергии должно соответствовать ГОСТ 32144-2013.
- Для светильников с блоком резервного питания: Батарея поддерживает работу светильника не менее 1 ч. при аварийном отключении питающего напряжения.
  - для светильников DL POWER LED 40 D80 EM 4000K световой поток составляет 14% от номинального.
  - для светильника DL POWER LED 60 D80 EM 4000K световой поток составляет 9% от номинального.
- Световой поток в аварийном режиме, указанный в %, является процентным содержанием от номинального потока.
- Климатическое исполнение УХЛ4\*\* соответствует ГОСТ 15150-69, нижнее рабочее значение окружающего воздуха  $+5^{\circ}\text{C}$ .
- \*Для этих светильников значение допустимой окружающей температуры следующее:
- Степень IP соответствует ГОСТ 14254-96.

Напряж. пит. (АС), В	Частота тока, Гц	Угол рассеивания, °	Пусковой ток, А	Вр. импульса пуск. тока, мкс	Класс энергоэффективности	Масса, кг	Длина(А), мм	Высота(С), мм	Установочный размер (D), мм
Напряж. жив. (АС), В	Частота струму, Гц	Кут розсіяння, °	Пусковий струм, А	Тр. імпульсу пус. струму, мкс	Клас енергоефективності	Маса, кг	Довжина (А), мм	Висота (С), мм	Установчий розмір (D), мм
Тоқтың қорек кернеуі (АС), В	Тоқтың жиілігі, Гц	Шашырау бұрышы, °	Іске қосутғы, А	Іске қосу тоғының импульс уақыты, мкс	Энергия тиімділігі класы	Салмағы, кг	Ұзындығы (А), мм	Биіктігі (С), мм	Орнату өлшемі (D), мм
198-264	50-60	D60	45	400	A+	2,9	234	127	210
		3,4							
100-264	50-60	D80	10	200	A+	3	234	127	210
198-264			35	1000		2,9			

- Тип рассеивателя: Опаловый рассеиватель .

- Подробнее об указанных в таблице размерах светильника смотрите в разделе "Габаритные и установочные размеры светильника".

#### **ukr** Примітка:

- \*\* КЦТ (у сфері) - корельована колірна температура.

- Допуск на вказані номінальні значення потужності  $\pm 10\%$ .

- Допуск на зазначені номінальні значення світлового потоку, маси  $\pm 10\%$ .

- Допуск на зазначені номінальні значення колірної температури  $\pm 300\text{K}$ .

- Мережа живлення повинна бути захищена від комутаційних та грозових імпульсних перешкод.

- Якість електроенергії повинна відповідати ГОСТ 13109-97.

- Для світильників з блоком резервного живлення: Батарея підтримує роботу світильника не менше 1 г. при аварійному відключенні напруги живлення.

- для світильників DL POWER LED 40 D80 EM 4000K світловий потік складає 14% від номінального.

- для світильника DL POWER LED 60 D80 EM 4000K світловий потік складає 9% від номінального.

- Світловий потік в аварійному режимі, зазначений в%, являється процентним вмістом від номінального потоку.

- Кліматичне виконання УХЛ4\*\* відповідає ГОСТ 15150-69, нижнє робоче значення навколишнього повітря +5°C.
- \* Для цих світильників значення допустимої навколишньої температури наступне:
- Ступінь IP відповідає ГОСТ 14254-96.
- Тип розсіювача: Опаловий розсіювач.
- Детальніше про зазначені в таблиці розміри світильника дивіться в розділі "Габаритні та установочні розміри світильника".

#### **Қаз** Ескертулер:

- \*\* КЦТ (салада) - коррелирленген түс температурасы.
- $\pm 10\%$  көрсетілген номиналды қуаттылығының мәндеріне рұқсат.
- Көрсетілген номиналды жарық ағыны, салмағы  $\pm 10\%$ .
- Түс температурасының көрсетілген номинал мәндеріне шек  $\pm 300\text{K}$
- Қуаттандыру желісі коммуникациялық және найзағай кедергілерінен қорғанылуы тиіс.
- Электр энергиясының сапасы ГОСТ 32144-2013 сәйкес келу керек.
- Резервтік қоректендіру блогы бар шамшырақтар үшін: қоректендіруші кернеудің апаттық ажырату кезінде батарея шамшырақтың жұмысын 1 сағат кемінде қамтамасыз етеді.
  - DL POWER LED 40 D80 EM 4000K шамшырақтар үшін жарық ағыны номиналды мәннен 14% құрайды.
  - DL POWER LED 60 D80 EM 4000K шам үшін жарық ағыны номиналды 9% құрайды.
- % көрсетілген апаттық режимдегі жарық ағыны номинал ағынның пайыздық мөлшері болып табылады.
- Ауа райының мәні УХЛ4\*\* 15150-69 МЕМСТ-іне , қоршаған ауаның төмен жұмыс мәні +5°C.
- \*Осы шамшырақтар үшін рұқсат етілген қоршаған температуралық нұсқаулар келесі болады:
  - Қорғау дәрежесі IP, МЕМСТ 14254-96 сәйкес келеді.
  - Қорғаныш шыны түрі: Опал Шашыратқышы.
- Кестеде көрсетілген шамдалдың өлшемдері туралы толығырақ мәліметті "Шамдалдың габариттік және орнату өлшемдері" бөлімінен қараңыз.

## Комплект поставки

- Светильник, шт - 1
- Паспорт, шт - 1
- Упаковка, шт - 1

## Назначение и общие сведения

- Светильник встраиваемый, на полупроводниковых источниках света (светодиодах) предназначен для общего освещения административно-общественных помещений.
- Источник света, содержащийся в светильнике, может быть заменен только производителем или его сервисным агентом.
- Светильник соответствует требованиям ТР ТС 004/2011 «О безопасности низковольтного оборудования», ТР ТС 020/2011 «Электромагнитная совместимость технических средств», ТР ЕАЭС 037/2016 «Об ограничении применения опасных веществ в изделиях электротехники и радиоэлектроники».

## Указания по технике безопасности

- Не производить никаких работ со светильником при поданном на него напряжении.

- Рабочее положение светильника должно исключать возможность смотреть на источник света с расстояния менее 0,5 м.

- Запрещается эксплуатация светильника с поврежденным рассеивателем.

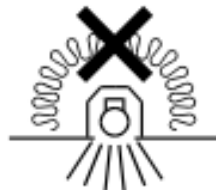


Запрещается самостоятельно производить разборку, ремонт или модификацию светильника. В случае возникновения неисправности необходимо сразу отключить светильник от питающей сети и обратиться на завод-изготовитель или в специализированную службу по ремонту и обслуживанию светильников.

Светильник прошел высоковольтное испытание на электрическую прочность изоляции на основании требований ГОСТ Р МЭК 60598-1-2011

Светильники на полупроводниковых источниках света (светодиодах) относятся к малоопасным твердым бытовым отходам и утилизируются в соответствии с ГОСТ Р 55102-2012.

- Запрещается накрывать светильник теплоизолирующим материалом.



## Правила эксплуатации и установка

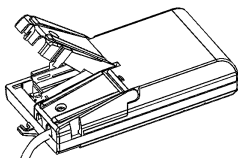
Эксплуатация светильника должна производиться в соответствии с «Правилами технической эксплуатации электроустановок потребителей». Установку, чистку светильника и замену компонентов производить только при отключенном питании. Очистку рассеивателя светильника производить по мере его загрязнения, мягкой тканью, смоченной в мыльном растворе.

### 1. Используемый инструмент



### 2. Распаковать светильник.

Выкрутить винт крепления крышки драйвера и открыть ее.



### 3. Для светильников с аварийным блоком:

Подключить аккумулятор к блоку резервного питания аварийного блока светильника (блок связан со светильником кабелем). После первого подключения светильника к сети рекомендуется оставить светильник во включенном состоянии на 2-4 часа, для подзарядки аккумуляторной батареи.

Внимание! При длительном отключении светильника от сети (более 7 дней), необходимо отключать аккумулятор для предотвращения разряда аккумулятора.

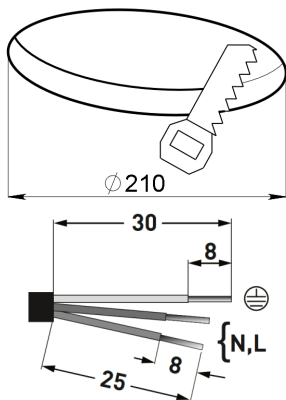
3.1. Подключить сетевые провода к клеммной колодке в соответствии с указанной полярностью L1, N1, «земля».

3.2. Подключить к контактным зажимам L2, N2 питающие провода, обеспечивающие непрерывный заряд батареи. Примечание: масса аварийного блока – не более 1,0 кг.

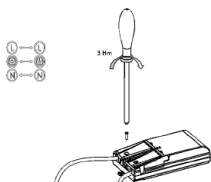
4. При использовании диммируемого драйвера, управляющие провода подключаются строго с соблюдением полярности, указанной в маркировке



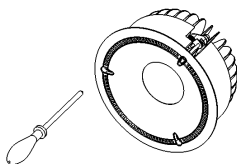
5. Сделать в потолке отверстие необходимого диаметра (см. табл.). Зачистить провод питания согласно рисунков.



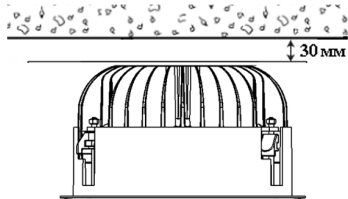
6. Подключить сетевой провод (max 2,5 мм<sup>2</sup>) к клеммной колодке в соответствии с указанной полярностью. Закрыть крышку драйвера и затянуть винт (3 Нм).



7. Установить светильник в потолочной нише (для светильников с аварийным боксом предварительно разместить в потолочной нише бокс).



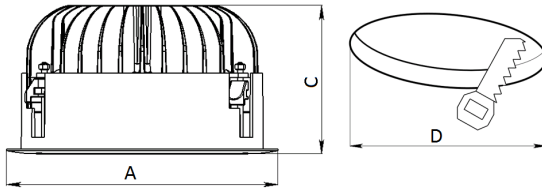
8. Воздушный зазор над верхней точкой светильника должен быть не менее 30 мм.



**Установку и подключение светильника должен выполнять специалист  
–электромонтажник, соответствующей квалификации.**

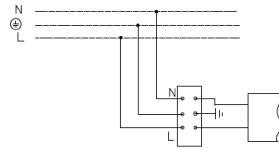
## Габаритные и установочные размеры светильника

1.

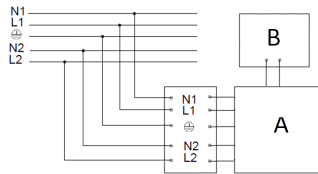


## Схема подключения

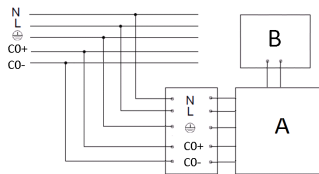
1. Схема подключения светильника к питающей сети.



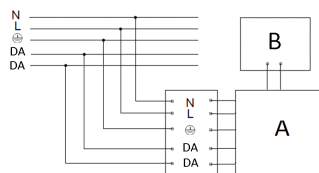
2. Схема подключения светильника к питающей сети с блоком резервного питания (на рис. А - выносной бокс, В - светильник).



3. Схема подключения светильника к питающей сети с регулированием по системе 1-10V (на рис. А - драйвер, В - светильник).



4. Схема подключения светильника к питающей сети с регулированием по системе DALI (на рис. А - драйвер, В - светильник).



## **Гарантийные обязательства**

- Завод-изготовитель обязуется безвозмездно отремонтировать или заменить светильник, вышедший из строя не по вине покупателя в условиях нормальной эксплуатации, в течение гарантийного срока.
- Светильник является обслуживаемым прибором. При установке светильника необходимо предусмотреть возможность свободного доступа для его обслуживания или ремонта. Завод-производитель не несет ответственности и не компенсирует затраты, связанные со строительными-монтажными работами и наймом специальной техники при отсутствии свободного доступа к светильнику для его обслуживания или ремонта.
- Гарантийный срок – 36 месяцев с даты поставки светильника.
- Гарантийные обязательства не признаются в отношении изменения оттенков окрашенных поверхностей и пластиковых частей в процессе эксплуатации.
- Гарантийный срок на блоки резервного питания (поставляемые в комплекте с аккумуляторной батареей), а также на компоненты систем управления освещением (поставляемые без светильников), составляет 12 (двенадцать) месяцев с даты поставки.
- Световой поток в течение гарантийного срока сохраняется на уровне не ниже 70% от заявляемого номинального светового потока, значение коррелированной цветовой температуры и область допустимых значений коррелированной цветовой температуры в течение гарантийного срока - согласно приведенным в ГОСТ Р 54350.
- Гарантия сохраняется в течение указанного срока при условии, что сборка, монтаж и эксплуатация светильников производится специально обученным техническим персоналом и в соответствии с паспортом на изделие.
- Срок службы светильников в нормальных климатических условиях при соблюдении правил монтажа и эксплуатации составляет:  
8 лет – для светильников, корпус и/или оптическая часть (рассеиватель) которых изготовлены из полимерных материалов.  
10 лет – для остальных светильников.
- Производитель оставляет за собой право на внесение изменений в конструкцию изделия улучшающие потребительские свойства. Кроме того, производитель не несет ответственности за возможные печатки и ошибки, возникшие при печати.
- Хранение.  
Светильники должны храниться в отопляемых и вентилируемых складах, хранилищах с кондиционированием воздуха, расположенных в любом макроклиматическом районе при температуре от +5 до +40°С и относительной влажности не более 80%.  
NiCd, NiMH аккумуляторы: Температурный диапазон +5 до +40°С  
При длительном хранении более полугода рекомендуется производить заряд аккумуляторов – 5 циклов заряда-разряда.  
Условия транспортирования светильников должны соответствовать группе “Ж” ГОСТ 23216.  
Транспортировать в упаковке производителя любым видом транспорта при условии защиты от механических повреждений и непосредственного воздействия атмосферных осадков.
- Перед вводом светильника в эксплуатацию, с установленным в него блоком аварийного питания, желательно провести 3-4 цикла заряда-разряда батареи для достижения номинальной емкости аккумулятора.  
Длительность зарядки 24 часа при нормируемой окружающей температуре и номинальном напряжении питания.

## **Свидетельство о приеме**

Светильники соответствуют 27.40.25-002-88466159-19.

Светильник DL POWER LED 25 D60 3000K соответствует 3461-002-44919750-12.

Дата выпуска \_\_\_\_\_

Контролер \_\_\_\_\_

Упаковщик \_\_\_\_\_

Завод-изготовитель: ООО "МГК "Световые Технологии"

Адрес завода-изготовителя: 390010,Россия, г. Рязань, ул. Магистральная д.10 а.

Дата продажи \_\_\_\_\_

Штамп магазина

Более подробную информацию Вы можете найти на нашем сайте [www.LTcompany.com](http://www.LTcompany.com)

Телефон бесплатной горячей линии

8 800 333-23-77

## Комплект поставки

- Світильник, шт - 1
- Паспорт, шт - 1
- Упаковка, шт - 1

## Призначення та загальні відомості

- Світильник вбудований, на напівпровідникових джерелах світла (світлодіодах) призначений для загального освітлення адміністративно-громадських приміщень.
- Джерело світла, що міститься в світильнику, може бути замінено тільки виробником або його сервісним агентом.
- Світильник відповідає вимогам безпеки "Технічного регламенту безпеки низьковольтного електричного обладнання", "Технічного регламенту з електромагнітної сумісності обладнання", ДСТУ EN 55015:2014 та ДСТУ 3680-98.

## Вказівки з техніки безпеки

- Не проводити ніяких робіт зі світильником при поданій на нього напрузі.

- Робоче положення світильника повинно виключати можливість дивитися на джерело світла з відстані менше 0,5 м.

- Забороняється експлуатація світильника з пошкодженням розсіювачем.

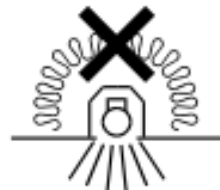


- Забороняється самостійно проводити розбирання, ремонт або модифікацію світильника. У разі виникнення несправності необхідно відразу відключити світильник від мережі живлення та звернутися на завод-виробник або в спеціалізовану службу по ремонту та обслуговуванню світильників.

- Світильник пройшов високовольтне випробування на електричну міцність ізоляції на основі вимог ГОСТ Р МЭК 60598-1-2011.

- Світильники на напівпровідникових джерелах світла (світлодіодах) відносяться до малонебезпечних твердих побутових відходів та утилізуються відповідно до ГОСТ Р 55102-2012.

- Забороняється накривати світильник теплоізоляційним матеріалом.

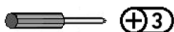


## Правила експлуатації та установка

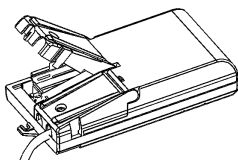
Експлуатація світильника повинна проводитися відповідно до «Правил технічної експлуатації електроустановок споживачів».

Установку, чистку світильника та заміну компонентів проводити тільки при відключеному живленні. Чистку розсіювача світильника виконувати в міру його забруднення, м'якою тканиною, змоченою в мильному розчині.

1. Інструмент що використовується.



2. Розпакувати світильник. Викрутити гвинт кріплення кришки драйвера та відкрити її.



3. Для світильників з блоком резервного живлення:

Підключити акумулятор до блоку резервного живлення аварійного боксу світильника (бокс з'єднаний зі світильником кабелем). Після першого підключення світильника до мережі рекомендується залишити світильник у включеному стані на 2-4 години, для підзарядки акумуляторної батареї.

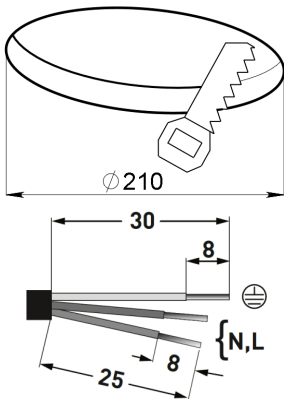
Увага! При тривалому відключенні світильника від мережі (більше 7 днів), необхідно відключати акумулятор для запобігання розряду акумулятора.

3.1. Підключити мережеві проводи до клемної колодки відповідно до зазначеної полярності L1, N1, «земля».

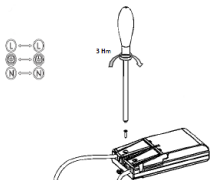
3.2. Підключити до контактних затискачів L2, N2 проводи живлення, що забезпечують безперервний заряд батареї. Примітка: вага аварійного боксу – не більше 1,0 кг.

4. Зробити в стелі отвір необхідного діаметру (див. табл.). Стиснувши пружини, встановити світильник у стельовій ніші (для світильників з аварійним боксом попередньо розмістити в стельовій ніші бокс).

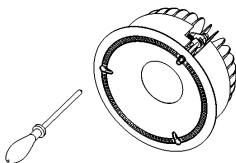
5. В стелі необхідно зробити отвір відповідного діаметру (див. таблицю). Зачистити провід живлення згідно з малюнків.



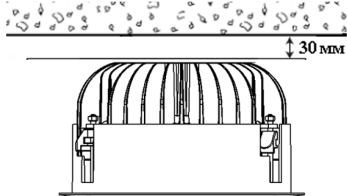
6. Підключити мережевий провід (max 2,5 мм<sup>2</sup>) до клемної колодки відповідно до зазначеної полярності. Закрити кришку драйвера та затягнути гвинт (3 Nm).



7. Встановити світильник у стельовій ніші (для світильників з аварійним боксом завчасно розмістити в стельовій ніші бокс).



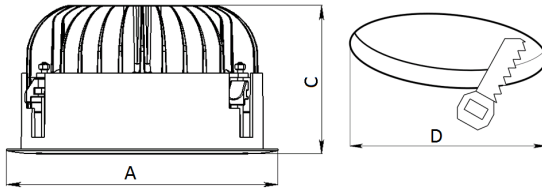
8. Повітряний зазор над верхньою точкою світильника повинен бути не менш як 30 мм.



**Установку і підключення світильника повинен виконувати фахівець - електромонтажник, відповідної кваліфікації.**

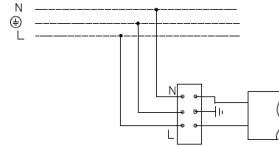
## Габаритні та установочні розміри світильника

1.

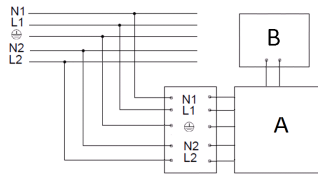


## Схема підключення

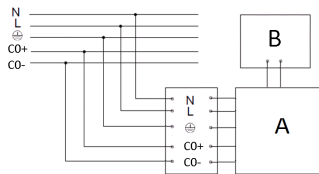
1. Схема підключення світильника до мережі живлення.



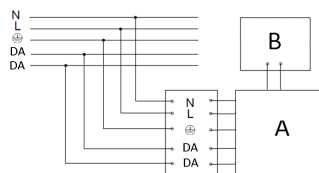
2. Схема підключення світильника до мережі живлення з блоком резервного живлення (на мал. А - виносний бокс, В - світильник).



3. Схема підключення світильника до мережі живлення з регулюванням по системі 1-10V (на мал. А - драйвер, В - світильник).



4. Схема підключення світильника до мережі живлення з регулюванням по системі DALI (на мал. А - драйвер, В - світильник).





## Гарантійні обов'язки

- Завод-виробник зобов'язується безкоштовно відремонтувати чи замінити світильник, який вийшов з ладу не з вини покупця за умов нормальної експлуатації та при дотриманні правил монтажу протягом гарантійного терміну.
- Світильник є обслуговуючим приладом. При установці світильника необхідно передбачити можливість вільного доступу для його обслуговування або ремонту. Завод-виробник не несе відповідальності та не компенсує витрати, пов'язані з будівельно-монтажними роботами та наймом спеціальної техніки при відсутності вільного доступу до світильника для його обслуговування або ремонту.
- Гарантійний термін - 36 місяців з дати поставки світильника.
- Гарантійні зобов'язання не визнаються щодо зміни відтінків пофарбованих поверхонь та пластикових частин в процесі експлуатації.
- Гарантійний термін на блоки резервного живлення (поставляються в комплекті з акумуляторною батареєю), а також на компоненти систем управління освітленням (що поставляються без світильників), становить 12 (дванадцять) місяців з дати поставки.
- Світловий потік протягом гарантійного терміну зберігається на рівні не нижче 70% від заявленого номінального світлового потоку, значення корелятивною колірної температури та область допустимих значень корельованих колірної температури протягом гарантійного терміну - згідно з наведеними в ГОСТ Р 54350.
- Гарантія зберігається протягом зазначеного строку за умови, що зборка, монтаж і експлуатація світильників проводиться спеціалізованим технічним персоналом і відповідно до паспорта на виріб.
- Термін служби світильників в нормальних кліматичних умовах при дотриманні правил монтажу та експлуатації становить:  
8 років - для світильників, корпус та/або оптична частина (розсіювач) яких виготовлені з полімерних матеріалів.  
10 років - для інших світильників.
- Виробник залишає за собою право на внесення змін в конструкцію виробу що покращують споживчі властивості. Крім того, виробник не несе відповідальності за можливі опечатки та помилки, що виникли при друку.
- Зберігання.  
Світильник повинен зберігатися в опалювальних та вентиляльних складах, сховищах з кондиціонуванням повітря, розташованих в будь-якому макрокліматичному районі при температурі від +5 до + 40 ° С та відносній вологості не більше 80%  
NiCd, NiMH акумулятори: Температурний діапазон +5 до +40°С  
При тривалому зберіганні понад півроку рекомендується проводити заряд акумуляторів - 5 циклів заряду розряду. Умови транспортування світильників повинні відповідати групі "Ж" ГОСТ 23216.  
Транспортувати в упаковці виробника будь-яким видом транспорту за умови захисту від механічних пошкоджень та безпосереднього впливу атмосферних опадів.
- Перед введенням світильника в експлуатацію, з встановленим в нього блоком аварійного живлення, бажано провести 3-4 циклу заряду-розряду батареї для досягнення номінальної ємності акумулятора.  
Тривалість зарядки 24 години при нормованій навколишньої температури та номінальній напрузі живлення.

## Свідоцтво про приймання

Светильники соответствуют 27.40.25-002-88466159-19.

Светильник DL POWER LED 25 D60 3000K соответствует 3461-002-44919750-12.

Дата выпуска \_\_\_\_\_  
Контролер \_\_\_\_\_  
Пакувальник \_\_\_\_\_

Завод-виробник: ТОВ "МГК "Світлові Технології"

Адреса заводу-виробника: 390010, Росія, м. Рязань, вул. Магістральна д. 10 а.

Дата продажу \_\_\_\_\_

Штамп магазину

---

Більш детальну інформацію Ви можете знайти на нашому сайті [www.LTcompany.com](http://www.LTcompany.com)

Телефон безкоштовної гарячої лінії

0038 044 364 2424

## Жеткізілім жиынтығы

- Шамдал, дана - 1
- Төлқұжат, дана - 1
- Орам, дана - 1

## Міндетті және жалпы мәліметтер

- кірістірілетін шамшырақ, жартылай өткізгішті жарық көздерінде (жарық диодтарында) әкімшілік-қоғамдық үй-жайларды жалпы жарықтандыру үшін арналған.
- Шамшырақтың қуаттандыру көзін өндіруші немесе оның қызмет көрсету агенті арқылы ауыстырыға болады.
- Шам КО ТР 004/2011 "төмен вольтты жабдықтардың қауіпсіздігі туралы", КО ТР 020/2011 "техникалық құралдардың электромагниттік үйлесімділігі", ЕЭО ТР 037/2016 "Электротехника және радиоэлектроника бұйымдарында қауіпті заттарды қолдануды шектеу туралы" талаптарына сәйкес келеді.

## Міндеті және жалпы мәліметтер

- Тоқ жүйесінде кернеу берген кезде шамшашырақпен ешқандай жұмыс жүргізуге болмайды.

- Шамшырақтың жұмыс орны жарық көзіне 0,5 м кем қашықтықтан қарау мүмкіндігін шектейтіндей орналасуы керек.

- Шашыратқышы бүлінген шамшырақты эксплуатациялауға тыйым салынады.

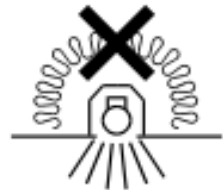


Шамдалды түрлендіру, жөндеу немесе өздігінен бөлшектеу тыйым салынады. Жарамсыздығы байқала бастаған кезде шамдалды жеткізу желісінен өшіру керек және зауыт-өндірушіге немесе арнайы жөндеу мен қызмет көрсету орталықтарына көрсету керек.

Шамшырақ оқшаулаушының жоғарғы кернеулі токты өткізбейтіні оқшаулау қабатын тексеру сынағында дәлелденді және МЕМСТ Р МЭК 60598-1-2011 талаптарына сай.

Жартылай өткізгіш Жарық көздеріндегі (жарықдиодты) шамдар аз қауіпті қатты тұрмыстық қалдықтарға жатады және Р 55102-2012 ГОСТ сәйкес кәдеге жаратылады.

- Шамшырақты жылуоқшаулағыш матамен жабуға тыйым салынады.

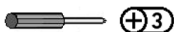


## Пайдалану және орнату қондыру ережелері

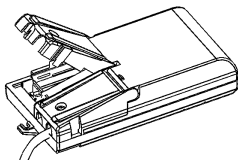
Шамшырақтың пайдалану "Тұтынушылардың электр қондырғыларын техникалық пайдалану ережелеріне " сәйкес келу керек.

Орнату, шамды тазалау және компоненті ауыстыру тек тоқтан ажыратылған кезде жүргізуге болады. Шамшырақтың шашыратқышын ластанған сайын сабын ерітіндісінде суланған жұмсақ матамен тазалау қажет.

1. Қолданылатын құрал.



2. Шамшырақты қораптан шығарыңыз. Қақпақты бекітетін бұранданы бұрып шығарыңыз және ашыңыз.



3. Апаттық блокпен шырақтар үшін:

Аккумуляторды шырақтың апаттық қорапшаның резервтік қуат блогына қосу (бокс шырақпен кабель арқылы жалғанған). Желіге шырақты қосқаннан кейін батареяны зарядтау үшін 2-4 сағат жұмыс істеуге қалдыруға кеңес беріледі

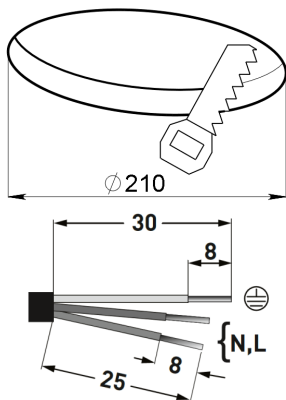
Назар аударыңыз! Шырақты желіден ұзақ мерзімге ажыратуы (7 күннен астам), аккумулятордың отыруын алдын алу үшін оны да өшіруіңіз қажет.

3.1. Желілік сымдарды көрсетілген кереғарлыққа сәйкес L1, N1, «жерге тұйықтау» клеммалық қалыпқа қосу.

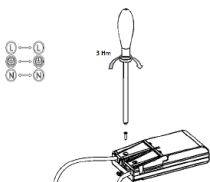
3.2. Қуат сымдарын батареяның үздіксіз зарядын қамтамасыз ететін жанама қысқыштарына L2, N2 қосу. Ескерту: апаттық қорапшаның салмағы – 1,0 кг артық емес.

4. Төбеде қажетті диаметрмен тесік жасау (кестені қараңыз). Серіппелерді қысып, шырақты төбедегі ұяшыққа орнату (апаттық қорапшасы бар шырақ үшін алдын ала ұяшыққа қорапшаны орнату).

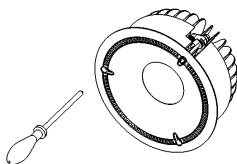
5. Төбеде қажетті диаметрге сәйкес тесік жасаңыз (кестеге қараңыз). Қуат сымын суреттерге сәйкес тазалаңыз.



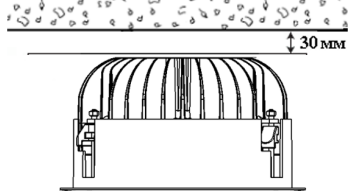
6. Қуат сымын (максимум 2,5 мм<sup>2</sup>) көрсетілген полярға сәйкес клемдік қалыбына қосыңыз. Драйвер қақпасын жабыңыз және бұраманы қатайтыңыз (3 Нм).



7. Төбедегі текшеге шамшырақты орнатыңыз (апаттық боксы бар шамшырақ үшін алдын ала төбедегі текшеге бокс орнатып қойыңыз).



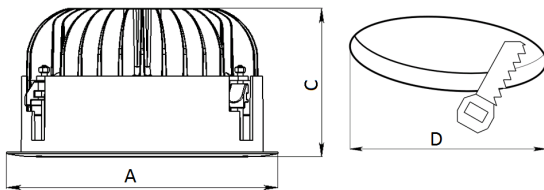
8. Шамшырақтың жоғарғы нүктесіндегі әуе саңылауы 30 мм кемінде болуға тиіс



**Шамшырақты орнату және қосу жұмыстарын маман - біліктілігі сәйкес электрмонтаждаушы орындауы керек.**

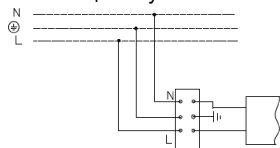
## Шамшырақтың габариттік және орнату өлшемдері

1.

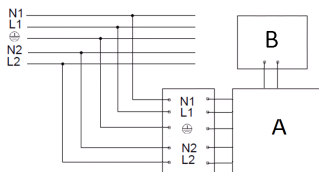


## Қосу сызбасы

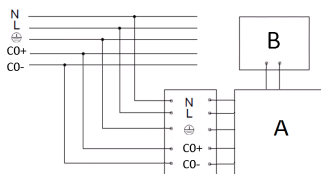
1. Шамдалдың қуаттандыру желісіне қосылу сызбасы.



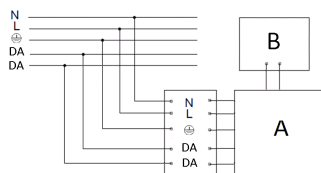
2. Шамшырақты резервтік блогы бар қорек көзіне қосу схемасы (сур. А – шығартқыш блогы, В - шамшырақ).



3. Шамшырақты 1-10V реттеу системасы бар қорек көзіне қосу схемасы (сур. А - драйвер, В - шамшырақ).



4. Шамшырақты DALI реттеу системасы бар қорек көзіне қосу схемасы (сур. А - драйвер, В - шамшырақ).



## Кепілдік міндеттемелері

- Өндіруші зауыт кепілдік мерзім кезеңінде қалыпты пайдаланылған және орнату ережелері сақталған жағдайда сатып алушының кінәсінен тыс істен шыққан шамшырақты ақысыз жөндеуге немесе алмастыруға міндеттенеді.
- Шамшырақ қызмет көрсету құрылғысы боп табылады. Шамшырақты қондырғанда оның еркін қызмет көрсету немесе жөндеу кезіндегі кедергісіз қол жеткізуін қамтамасыз ету қажет. Өндіруші-зауыт шамшырақтың техникалық қызмет көрсету немесе жөндеу жұмыстарын өткізу үшін шамшыраққа еркін қол жеткізу болмаған кезде құрылыс жұмыстары немесе арнайы жабдықтарды жалдауға байланысты шығындарды өтемейді және оған жауапты емес.
- Кепілдік мерзімі - шамшырақ жеткізілген күннен бастап 36 ай.
- Кепілдік міндеттері эксплуатация барысында боялған беттің және пластик беттердің өзгеруіне орындалмайды.
- Резервтік қоректендіру блоктарының (аккумулятор батареясымен жинақта жеткізілетін), сонымен бірге жарықтандыруды басқару жүйесінің құраушыларының кепілдік мерзімі жеткізілген күннен бастап 12 (он екі) айды құрайды.
- Жарық ағыны кепілдік мерзімінің барысында ұсынылатын номинал жарық ағынынан 70% төмен емес деңгейінде сақталады, кепілдік мерзімінің барысында өзгертілген түс температурасының мәні және өзгертілген түс температурасының рұқсат етілген мәндерінің аумағы - ГОСТ Р 54350 келтірілген мәндерге сәйкес.
- Жинақтау, қондыру және қызмет көрсетуі өнімге берілген төлқұжатқа сәйкес келетін болса, кепілдік көрсетілген мерзімге дейін сақталынады.
- Қалыпты климаттық жағдайда монтаж және эксплуатация ережелерін орындаған кезде шамшырақтардың жарамдылық мерзімі келесідей болады:  
8 жыл - корпусы және/немесе оптикалық бөлігі (шашыратқыш) полимер материалдан жасалған,  
10 жыл - басқа шамдалдар үшін.
- Өндірушіде осы бұйымның құрылымына тұтыну қасиеттерін жақсарту мақсатында өзгерістер енгізу құқығы болады. Сонымен қатар, өндіруді баспа барысындағы баспа қателері мен басқа да қателер үшін жауапты болмайды.
- Сақтау және тасымалдау.  
Шамдал жылытылатын және желдетілетін, ауаны баптайтын қоймаларда сақталуы тиіс, кез-келген макроклиматты аймақтарда температурасы +5 тан +40°C дейін және қатысты ылғалдылығы 80% көп емес жағдайда бейімделінген.  
NiCd, NiMH аккумуляторлары: Температуралық диапазондары +5 до +40°C  
Жарты жылдан астам уақытта сақтау үшін аккумулятор қуаттандыруы -5 қуатсыздандыру циклімен істен шығуы ұсынылады. Шамдалдарды тасымалдау шарттары МЕМСТ 23216 «Ж» тобымен сәйкес болуы қажет.  
Кез келген тасымалмен өндірушінің қаптамасымен тасымалдауға болады, тек механикалық ақаулардан сақтық және атмосфералық шөгудің ықпал етуінен шарты болған жағдайда.
- Апаттық қуат беру блогы орнатылған шамдалды пайдалануға жібермес бұрын батареясының 3-4 циклімен заряд-разрядтауын өткізу керек, аккумулятордың белгіленген сиымдылығына жету үшін.  
Қоршаған орта температурасы нормаланған және қуат көзінің кернеуі номинальды болған кезде зарядканың ұзақтығы 24 сағат.

## Қабылдау туралы куәлік

Светильники соответствуют 27.40.25-002-88466159-19.

Светильник DL POWER LED 25 D60 3000K соответствует 3461-002-44919750-12.

Дата выпуска \_\_\_\_\_

Контроллер \_\_\_\_\_

Ораушы \_\_\_\_\_

Өндіруші зауыт: "МГК"ЖШҚ Жарық Технологиялары""

Өндіруші зауыттың мекен-жайы: 390010, Ресей, Рязань қ., Магистральная көш., 10 а үй.  
Сату күні \_\_\_\_\_

Дүкен мөртаңбасы

---

Толық ақпаратты сіз біздің веб-сайтымызда [www.LTcompany.com](http://www.LTcompany.com) көре аласыз.

Тегін желісінің телефоны

8 800 099-77-70

26.08.2019 2:20:38