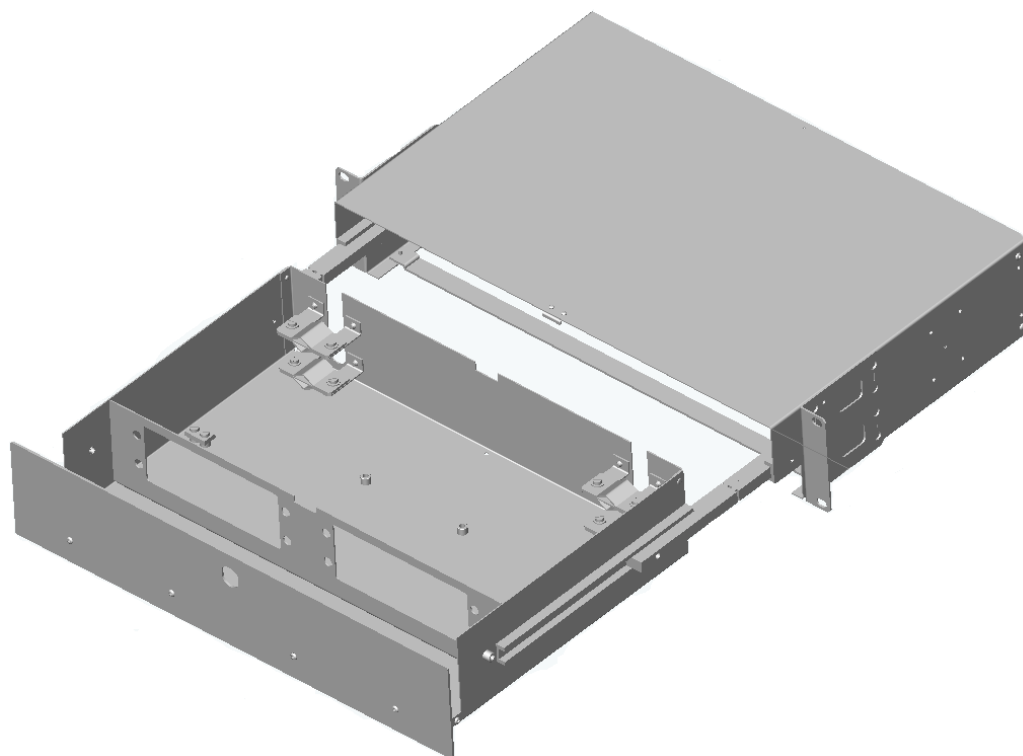
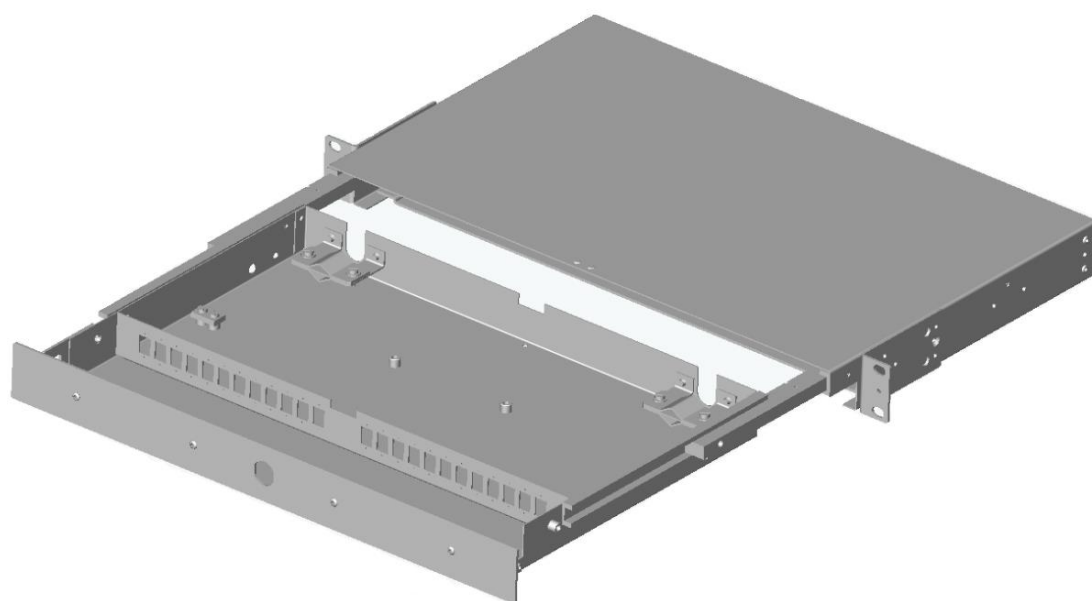


Паспорт

**Панели оптические 19" выдвижные
фиксированной конфигурации и слотовые
серий 47D-24, 47F-48, 47D-02, 47F-04**



1. Описание

Панели оптические 19" выдвижные фиксированной конфигурации и слотовые обеспечивают:

- ввод, размещение, крепление и хранение запасов стационарных и линейных волоконно-оптических кабелей;
- концевую заделку, соединение, переключение линейных и стационарных кабелей с оптическими волокнами в сети связи общего пользования, в технологических сетях связи и сетях связи специального назначения;
- подключение контрольно-измерительной аппаратуры;
- маркировку линейных и стационарных цепей.

2. Расшифровка кода панелей оптических 19" выдвижных фиксированной конфигурации и слотовых 47A-BC-DE-FG-HI-KLMN-O-PR:

47A-BC – серия (конструкция панели, количество адаптеров или адаптерных планок по 8 оптических адаптеров, устанавливаемых в панель):

47D-24 – 1U выдвижные фиксированной конфигурации, 1...24 адаптера;

47F-48 – 2U выдвижные фиксированной конфигурации, 1...48 адаптеров;

47D-02 – 1U выдвижные слотовые, 2 планки, 1...16 адаптеров;

47F-04 – 2U выдвижные слотовые, 4 планки, 1...32 адаптера.

DE – категория волокон монтажных шнуров:

S2 – OS2 9/125 одномодовое оптическое волокно без водяного пика (по умолчанию применяется в одномодовых оптических полках Eurolan);

20 – OM2 50/125 многомодовое волокно;

30 – OM3 50/125 оптимизированное многомодовое волокно;

40 – OM4 50/125 оптимизированное многомодовое волокно с расширенной полосой пропускания.

FG – тип оптических адаптеров:

2L – дуплексный адаптер типа LC;

2S – дуплексный адаптер типа SC;

SC – симплексный адаптер типа SC;

FC – симплексный адаптер типа FC;

ST – симплексный адаптер типа ST.

HI – количество установленных оптических адаптеров:

01 – один адаптер;

02 – два адаптера;

03 – три адаптера;

...

48 – сорок восемь адаптеров.

KL – тип комплектации оптической полки:

10 – адаптеры, сплайс-кассеты;

11 – адаптеры, сплайс-кассеты, монтажные шнуры, КДЗС.

MN – цвет корпуса:

BL – черный RAL 9005 (базовый);

GY – серый RAL 7035.

O – полировка:
 — – стандартная¹;
A – APC².

PR – исполнение по значениям IL и RL:
 — – стандартное;
LL – низкие потери³.

¹ Полировка многомодовых коннекторов монтажных шнуров по умолчанию PC, одномодовых – UPC.

² Для APC-полировки коннекторов в конце артикула нужно указать «-A».

³ Для исполнения «низкие потери» в конце артикула нужно указать «-LL».

3. Технические характеристики

3.1. Технические характеристики панелей оптических 19” выдвижных фиксированной конфигурации и слотовых представлены в таблице:

Серия панели	Высота, U	Количество вводов для оптического кабеля	Макс. количество кассет или планок	Макс. количество и тип сплайс-кассет
47D-24	1	2	-	2 × 24
47F-48	2	4	-	7 × 24
47D-02	1	2	2	2 × 24
47F-04	2	4	4	7 × 24

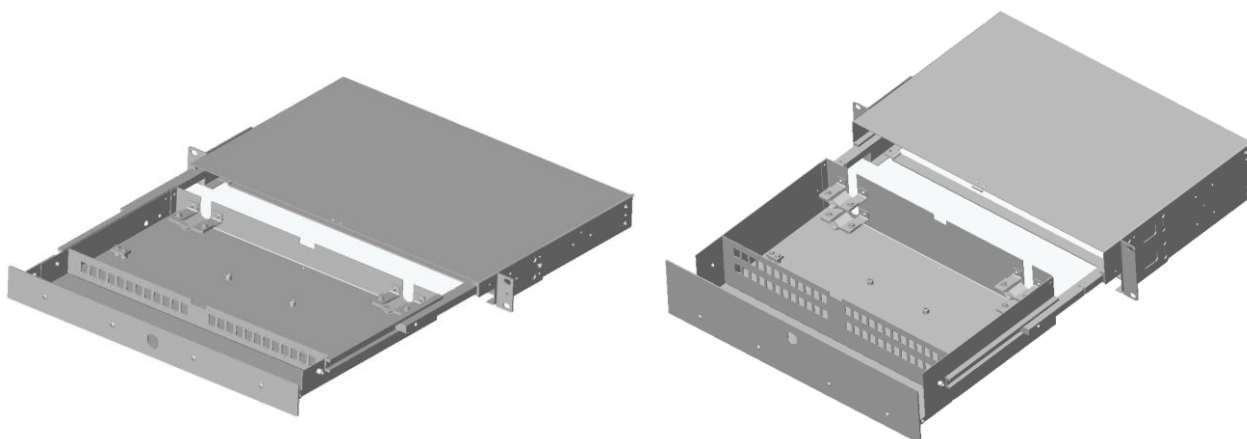
3.2. Максимальное количество оптических адаптеров указано в таблице:

Серия панели	Тип адаптера				
	LC duplex	SC duplex	SC	FC	ST
47D-24	24	-	24	24	24
47F-48	48	-	48	48	48
47D-02	16	8	16	16	16
47F-04	32	16	32	32	32

3.3. Габаритные размеры и масса изделий:

Серия панели	Размеры корпуса панели (Ш × Г × В), мм	Размеры упаковки (Ш × Г × В), мм	Масса нетто, кг	Масса брутто, кг
47D-24	430 × 287 × 44	520 × 340 × 52	3,6	3,9
47F-48	430 × 287 × 88	520 × 340 × 98	4,4	4,8
47D-02	430 × 287 × 44	520 × 340 × 52	3,6	3,9
47F-04	430 × 287 × 88	520 × 340 × 98	4,4	4,8

3.4. Панели 19" выдвижные фиксированной конфигурации 1U, 2U серии 47D-24, 47F-48



47D-24

47F-48



48 – LC 1U
96 – LC 2U



19"



Фиксированной
конфигурации



Выдвижные



Ввод брониро-
ванного кабеля



Сварка
волокон

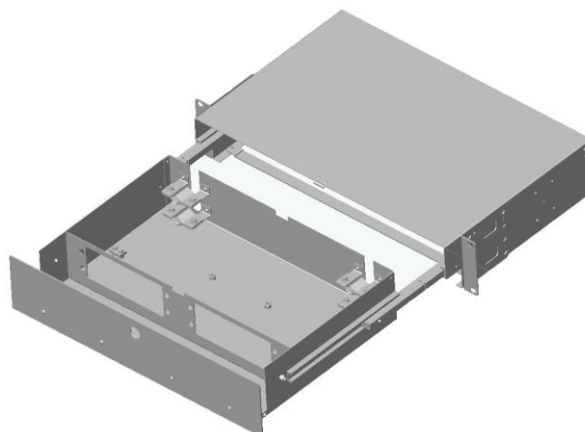
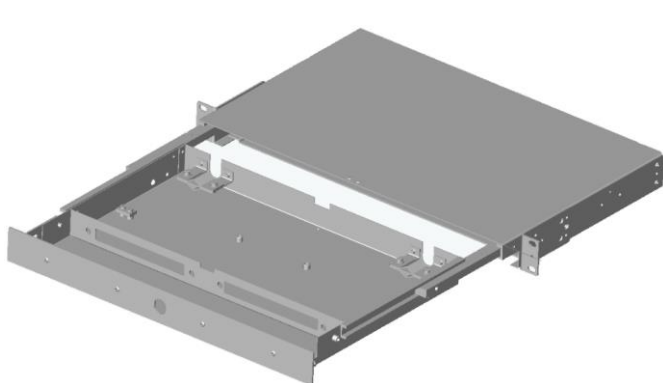
- Область применения панелей серий 47D-24, 47F-48 – системы со средней плотностью портов, корпоративные системы, магистральные подсистемы, решения рабочей группы и агрегации сети.
- Поставляются укомплектованными адаптерами, сплайс-кассетами, монтажными шнурами, КДЗС по спецификации.
- Боковые крепежные кронштейны для 19" направляющих позволяют задать два значения глубины установки панели.
- Два ввода (серия 47D-24) и четыре ввода (серия 47F-48) для оптического кабеля в задней части панели с фиксаторами внешней оболочки кабеля.
- Передний одноточечный замок (в комплекте два ключа).
- Два крепления силового элемента кабеля.
- Маркировка портов.
- Клемма заземления.

панели 19" выдвижные фиксированной конфигурации — максимальная комплектация

Серия	Количество адаптеров/ волокон	Тип	OS2 (G.652.D)	OM2 50/125	OM3 50/125	OM4 50/125
47D-24	24/48	LC дуплекс	47D-24-S2-2L-24-11BL	47D-24-20-2L-24-11BL	[1] 47D-24-30-2L-24-11BL	47D-24-40-2L-24-11BL
47D-24	24/24	SC симплекс	47D-24-S2-SC-24-11BL	47D-24-20-SC-24-11BL	47D-24-30-SC-24-11BL	47D-24-40-SC-24-11BL
47F-48	48/96	LC дуплекс	47F-48-S2-2L-48-11BL	47F-48-20-2L-48-11BL	47F-48-30-2L-48-11BL	47F-48-40-2L-48-11BL
47F-48	48/48	SC симплекс	47F-48-S2-SC-48-11BL	47F-48-20-SC-48-11BL	47F-48-30-SC-48-11BL	47F-48-40-SC-48-11BL
Цвет адаптеров			■ Синий RAL 5015	■ Серый RAL 1013	■ Бирюзовый RAL 6027	■ Пурпурный RAL 4003

Дуплексные SC-адаптеры в составе панелей 47D-24, 47F-48 не поставляются.

3.5. Панели 19" выдвижные слотовые 1U, 2U серии 47D-02, 47F-04



47D-02

47F-04



32 – LC 1U
64 – LC 2U



19"



Слотовые



Выдвижные



Ввод бронированного кабеля



Сварка волокон

- Область применения панелей серий 47D-02, 47F-04 – системы со средней плотностью портов, корпоративные системы, магистральные и горизонтальные подсистемы, решения рабочей группы и агрегации сети.
- Поставляются укомплектованными адаптерами, сплайс-кассетами, монтажными шнурами, КДЗС по спецификации или в виде пустого корпуса.
- Боковые крепежные кронштейны для 19" направляющих позволяют задать два значения глубины установки панели.
- Два ввода (серия 47D-02) и четыре ввода (серия 47F-04) для оптического кабеля в задней части панели с фиксаторами внешней оболочки кабеля.
- Передний одноточечный замок (в комплекте два ключа).
- Два крепления силового элемента кабеля.
- Маркировка портов.
- Клемма заземления.

панели 19" выдвижные слотовые – корпус

Рис.	Код	Описание	Цвет
[1]	47D-02-00BL	Оптическая панель 19" выдвижная 2-слотовая 1U, корпус	■ Черный RAL 9005
[2]	47F-04-00BL	Оптическая панель 19" выдвижная 4-слотовая 2U, корпус	■ Черный RAL 9005

Корпус содержит одну сплайс-кассету на каждый юнит (U). Неиспользуемые слоты закрыты съемными заглушками.

панели 19" выдвижные слотовые – максимальная комплектация

Серия	Количество адаптеров/ волокон	Тип	OS2 (G.652.D)	OM2 50/125	OM3 50/125	OM4 50/125
47D-02	16/32	LC дуплекс	47D-02-S2-2L-16-11BL	47D-02-20-2L-16-11BL	47D-02-30-2L-16-11BL	47D-02-40-2L-16-11BL
47D-02	16/16	SC симплекс	47D-02-S2-SC-16-11BL	47D-02-20-SC-16-11BL	47D-02-30-SC-16-11BL	47D-02-40-SC-16-11BL
47F-04	32/64	LC дуплекс	47F-04-S2-2L-32-11BL	47F-04-20-2L-32-11BL	47F-04-30-2L-32-11BL	47F-04-40-2L-32-11BL
47F-04	32/32	SC симплекс	47F-04-S2-SC-32-11BL	47F-04-20-SC-32-11BL	47F-04-30-SC-32-11BL	47F-04-40-SC-32-11BL
Цвет адаптеров			■ Синий RAL 5015	■ Серый RAL 1013	■ Бирюзовый RAL 6027	■ Пурпурный RAL 4003

4. Комплект поставки

Панели оптические выдвижные 19" фиксированной конфигурации и слотовые укомплектованы согласно данным, приведенным в таблице:

Наименование	Количество, шт.
Панель оптическая	1
Сплайс-кассета с крышкой прозрачной ¹	1 (для каждых 24 соединений)
Стяжка 100 мм	4 (на каждую сплайс-кассету)
Стяжка 150 мм	4 (на каждую сплайс-кассету)
Площадки-органайзеры	2 (на каждую сплайс-кассету)
КДЗС (комплект для защиты сварных соединений)	по количеству волокон
Оптические адаптеры	тип и количество по спецификации
Оптические пигтейлы	тип и количество по спецификации
Паспорт изделия	1

¹ Панели с типом комплектации «00» сплайс-кассетами не комплектуются.

5. Руководство по монтажу

ВНИМАНИЕ!

Прежде чем начинать работу по монтажу панелей, внимательно изучите настоящий паспорт.

5.1. Снятие упаковки.

Упаковочный материал следует удалять так, чтобы не повредить оптическую панель инструментом. После вскрытия упаковки необходимо проверить внешнее состояние сборочных единиц и деталей панели, а также наличие всех принадлежностей согласно комплекту поставки.

5.2. Подготовка к монтажу.

- Прежде чем приступить к монтажу оптической панели, убедитесь, что крепежные кронштейны справа и слева по бокам оптической панели надежно закреплены;
- поместите панель на рабочий стол для монтажа.

5.3. Рекомендации по разделке и вводу кабеля.

- Разделять кабель следует в соответствии с правилами разделки волоконно-оптического кабеля, учитывающими особенности конструкции имеющегося типа кабеля;
- введите кабель в панель через отверстие, надрезав резиновую мембрану;
- закрепите силовой элемент с помощью скобы и винтов, входящих в комплект оптической панели, закрепите внешнюю оболочку с помощью большой скобы для крепления оптического кабеля;
- сварку монтажных шнуров и волокон кабеля осуществите согласно рекомендациям, указанным в правилах эксплуатации сварочного оборудования;
- пронумеруйте волокна с приваренными шнурами согласно схемам проекта;
- перед подключением коннектора к адаптеру выполните процедуры по очистке ферулла и центрирующей втулки адаптера от загрязнений в соответствии с рекомендациями по оперированию с оптическими соединителями;

- подключите коннекторы к соответствующим адаптерам;
- рекомендуется оставлять запас длины волокон не менее одного метра для осуществления возможной модернизации и облегчения последующего обслуживания панели;
- после завершения монтажа установите оптическую панель в 19” конструктив;
- уложите и закрепите запас кабеля в удобном месте в монтажном шкафу, или под фальшполом, или за фальшпотолком.

6. Меры безопасности

Оптические панели необходимо применять в соответствии с назначением, указанным в паспорте.

При установке оптических панелей персонал должен пользоваться только исправным инструментом и индивидуальными средствами защиты (перчатки, спецодежда).

Необходимо обеспечить защиту органов зрения от лазерного излучения.

Неиспользуемые оптические соединения и коннекторы должны быть закрыты защитными заглушками.

7. Условия транспортировки, хранения и утилизации

7.1. Изделие не содержит в своем составе материалов, опасных для жизни и здоровья человека и вредных для окружающей среды, и не требует специальных мер предосторожности при транспортировании, хранении и утилизации. Изделие не содержит в своем составе драгоценных металлов.

7.2. Условия транспортирования по группе 5 ГОСТ 15150–69 всеми видами наземного транспорта в закрытых отсеках, исключая воздействие атмосферных осадков, при температуре от 223 до 323 К (от минус 50 до 50 °С) и относительной влажности воздуха до 98 % без образования конденсата, при температуре окружающего воздуха 298 К (25 °С).

7.3. Условия хранения по группе 2 (С) ГОСТ 15150–69.

7.4. Утилизацию изделия производят по общим правилам, действующим у потребителя.

8. Гарантийные обязательства

8.1. Изготовитель гарантирует качество изделия при соблюдении потребителем условий эксплуатации, транспортирования и хранения.

8.2. После истечения гарантийного срока предприятие-изготовитель обеспечивает платную поставку запасных частей и принадлежностей в течение всего срока службы изделия.

8.3. Компания Eurolan AB гарантирует соответствие оптических панелей заявленным характеристикам и требованиям стандартов СКС при построении СКС авторизованными Eurolan монтажными организациями в течение не менее 25 лет с момента выдачи сертификата системной гарантии.

При приобретении изделий Eurolan для эксплуатации в рамках не сертифицированных Eurolan СКС или в качестве отдельных компонентов СКС гарантийный срок составляет один год с момента приобретения изделия у официального поставщика на территории РФ.

9. Условия гарантийного обслуживания

Претензии к качеству товара могут быть предъявлены в течение гарантийного срока.

Неисправные изделия в течение гарантийного срока ремонтируются или обмениваются на новые бесплатно. Решение о замене или ремонте изделия принимает представительство Eurolan AB в Российской Федерации либо официальный дистрибьютор продукции Eurolan AB на территории Российской Федерации.

Замененное изделие или его части, полученные в результате ремонта, переходят в собственность Eurolan AB.

Затраты, связанные с демонтажом, монтажом и транспортировкой неисправного изделия в период гарантийного срока, покупателю не возмещаются.

В случае необоснованности претензии затраты на диагностику и экспертизу изделия оплачиваются покупателем.

Изделия принимаются в гарантийный ремонт (а также для замены на исправные) полностью укомплектованными, без механических повреждений и следов воздействия агрессивных веществ и растворителей.

10. Свидетельство о приемке

Панели оптические 19" выдвижные фиксированной конфигурации и слотовые серий 47D-24, 47F-48, 47D-02, 47F-04 соответствуют конструкторской документации, требованиям правил применения кроссового оборудования, утвержденных приказом Министерства информационных технологий и связи Российской Федерации от «24» апреля 2006 г. № 52, и признаны годными к эксплуатации.

Панель оптическая 19" выдвижная 47A-BC-DE-FG-HI-KLMN-O-PR

заводской № _____ соответствует конструкторской документации и признана годной для эксплуатации.

« ____ » _____
День Месяц Год