



ООО «Завод «Световые Технологии»

Светильник OWF/R 414 /595/ ES1

ПАСПОРТ

### 1. Назначение

- 1.1. Светильник серии OWF, встраиваемый в подвесной потолок, с трубчатыми люминесцентными лампами (цоколь G5), укомплектованный электронным пускорегулирующим аппаратом и блоком резервного питания, предназначен для освещения административно-общественных и производственных помещений с повышенными требованиями по пыли- и влаго- защите.
- 1.2. Светильник обеспечивает работу одной лампы при аварийном отключении питающего напряжения. Батарея поддерживает работу лампы не менее 3 часов в данном режиме. Поток лампы при этом составляет 11% от номинального.
- 1.3. Светильник соответствует требованиям безопасности ГОСТ Р МЭК 60598-2-2-99, ЭМС ГОСТ Р 51318-99.
- 1.4. Светильник выпускается в исполнении УХЛ2\* по ГОСТ 15150-69, нижнее рабочее значение температуры окружающего воздуха -20°C.
- 1.5. Светильник соответствует степени защиты IP54/54 по ГОСТ 14254-96.

### 2. Технические характеристики

2.1. Номинальная мощность, Вт	4 x 14
2.2. Частота тока, Гц	50
2.3. Номинальное напряжение сети, В	220
2.4. Габаритные размеры, мм	
длина	595
ширина	595
высота	85
2.5. Масса светильника, кг	≤ 9,6
2.6. Класс защиты от поражения электрическим током	I
2.7. Коэффициент мощности	≥ 0,96

### 3. Комплект поставки

Светильник (без ламп), шт.	1
Упаковка, шт.	1
Паспорт, шт.	1

### 4. Требования по технике безопасности

Установку, чистку и замену компонент светильника производить только при отключенном питании.

Светильник может быть установлен в подвесной потолок из нормально воспламеняемого материала при обеспечении воздушного промежутка между корпусом светильника и потолком ниши 2,5 см.

### 5. Состав изделия

Светильник состоит из корпуса белого цвета, в котором смонтированы электронный пускорегулирующий аппарат, конверсионный блок с Ni-Cd перезаряжаемой аккумуляторной батареей, проводка светильника и патроны для люминесцентных ламп. В корпус вставлено прозрачное термостойкое стекло, уплотняемое резино-силиконовой прокладкой, и бипараболическая зеркальная решетка.

### 6. Правила эксплуатации

- 6.1. Эксплуатация светильника производится в соответствии с "Правилами технической эксплуатации электроустановок потребителей".
- 6.2. С распакованного светильника снять стекло и решётку, корпус установить на рейки подвесного потолка (при необходимости дополнительно подвесить к основному потолку).
- 6.3. Провода питания подвести к светильнику через отверстие в корпусе и подключить к клеммной колодке в соответствии с указанной полярностью на клеммы L1, N1.
- 6.4. Подключить к контактным зажимам L2, N2 питающие провода, обеспечивающие непрерывный заряд батареи.
- 6.5. К контактным зажимам 3,4 электронного блока аварийного питания можно присоединить выключатель, исключающий срабатывание резервного источника питания и разряд батареи в нерабочее время.
- 6.6. Вставить люминесцентные лампы.
- 6.7. Установить решётку и стекло.
- 6.8. Загрязненное стекло рекомендуется протирать мягкой тканью без применения абразивных чистящих средств.

## 7. Свидетельство о приемке

Светильник соответствует ТУ 3461-002-44919750-07 и признан годным к эксплуатации.

Дата выпуска \_\_\_\_\_

Контролер ОТК \_\_\_\_\_

Светильник сертифицирован.

## 8. Гарантийные обязательства

8.1. Завод - изготовитель обязуется безвозмездно отремонтировать или заменить светильник, вышедший из строя не по вине покупателя в условиях нормальной эксплуатации, в течение гарантийного срока.

8.2. Гарантийный срок – 36 месяцев со дня изготовления светильника.

8.3. Срок службы светильников в нормальных климатических условиях при соблюдении правил монтажа и эксплуатации составляет:

8 лет – для светильников, корпус и/или оптическая часть (рассеиватель) которых изготовлены из полимерных материалов;

10 лет – для остальных светильников.

8.4. Выход из строя люминесцентных ламп браком не является.

Адрес завода-изготовителя: 390010, г. Рязань, ул. Магистральная, д.11-а.

Дата продажи \_\_\_\_\_

Штамп магазина \_\_\_\_\_



Lighting Technologies Plant, LLC

OWF/R 414 /595/ ES1 Luminaire

MANUFACTURER'S CERTIFICATE

### 1. Function

1.1. OWF series luminaire, suitable for fitting into suspended ceilings, with fluorescent tube lamps (G5 base), equipped with electronic control gear and a battery pack, is designed to provide lighting in public administrative spaces and production facilities with increased requirements to dust and humidity protection.

1.2. The luminaire can operate in one-lamp work mode in an emergency power-off situation. The battery provides power for the luminaire for not less than 3 hours in this mode. Light flux of the lamp in this case is 11% of design.

1.3. The luminaire complies with safety requirements GOST R IEC 60598-2-2-99, EMC GOST R 51318-99.

1.4. The luminaire is manufactured as УХЛ2\* according to GOST 15150-69, lowest operating temperature of surrounding air - 20°C.

1.5. The luminaire has IP54/54 protection rate according to GOST 14254-96.

### 2. Specifications

2.1. Rated power, W	4 x 14
2.2. Current frequency, Hz	50
2.3. Rated circuit voltage, V	220
2.4. Overall dimensions, mm	
length	595
width	595
height	85
2.5. Luminaire weight, kg	≤9.6
2.6. Electric shock protection class	I
2.7. Power factor	≥0.96

### 3. Delivery set

Luminaire (lamps not included), pc.	1
Packaging, pc.	1
Manufacturer's certificate, pc.	1

### 4. Safety requirements

Installation, cleaning and replacement of luminaire elements must be done only when the power is off.

Luminaire can be built into a suspended ceiling made from materials with normal combustibility with the air gap between the luminaire and the ceiling niche – 2.5 cm.

### 5. Device components

The luminaire consists of a white housing, wherein are mounted the electronic control gear, conversion unit with Ni-Cd rechargeable accumulator battery, luminaire wiring and fluorescent lamp sockets. Into the housing is inserted transparent tempered glass, sealed with rubber-silicone lining, and a double parabolic mirror-like louver.

RUS Данный паспорт доступен для скачивания на сайте [www.ltcompany.com](http://www.ltcompany.com) в разделе «ПРОДУКЦИЯ»

ENG You are welcome to download the passport in the PRODUCT section on our web-site [www.ltcompany.com](http://www.ltcompany.com)

KAZ Бұл төлқұжаты сіз [www.ltcompany.com](http://www.ltcompany.com) сайтынан, «ӨНІМДЕР» бөлімінен жүктеп аласыз

BLR Дадзены пашпарт даступны для запампоўкі на сайце [www.ltcompany.com](http://www.ltcompany.com) ў раздзеле «ПРАДУКЦЫЯ»

UKR Электронна версія паспорту доступна на сайті [www.ltcompany.com](http://www.ltcompany.com) в розділі «ПРОДУКЦІЯ»

## 6. Operation instructions

- 6.1. The luminaire must be used according to the "Rules for technical operation of electrical installations for consumers".
- 6.2. Remove glass and louver from the unpacked luminaire, install housing onto suspended ceiling bars (if necessary, attach additionally to the main ceiling).
- 6.3. Pull feed wires to the luminaire through the housing hole and connect them to the terminal block according to specified polarity of the terminals L1, N1.
- 6.4. Connect to terminal clamps L2, N2 feed wires that provide battery float charging.
- 6.5. You can also connect to terminal clamps 3,4 of the electronic emergency power unit a switch that prevents battery power supply actuation and battery discharge during down time.
- 6.6. Install fluorescent lamps.
- 6.7. Install louver and glass.
- 6.8. It is recommended to clean dirty glass with soft cloth without using abrasive cleaners.

## 7. Acceptance certificate

The luminaire conforms to technical specifications TU 3461-002-44919750-07 and has been approved for use.

Date manufactured \_\_\_\_\_

QCD inspector \_\_\_\_\_

Luminaire is certified.

## 8. Warranty obligations

- 8.1. Manufacturing plant undertakes to fix or replace free of charge the luminaire that failed, when such failure was not at user's fault and under normal conditions of use during the term of warranty.
- 8.2. Warranty period – 36 months from the luminaire manufacturing date.
- 8.3. Service life of luminaires under normal climate conditions and compliance with installation and operation instructions is:  
8 years – for luminaires with housing and/or optical part (diffuser) made from polymer material;  
10 years – for other luminaires.
- 8.4. Fluorescent lamp failure is not considered a manufacturing defect.

Manufacturing plant address: 390010, Ryazan, Magistralnaya St., building 11-a.

Date of sale \_\_\_\_\_

Store stamp \_\_\_\_\_



**ЖШҚ «Зауыт «Световые Технологии»**

**OWF/R 414 /595/ ES1 шырағы**

**ҚҰЖАТЫ**

### 1. Міндеті

- 1.1. OWF аспалы төбеге құралатын немесе төбенің бетіне монтаждалатын цоколі G5 түтік тәрізді нұршаммен шырақ резервтік қуат блогымен және электрондық іске қосуды реттейіш аспаппен жасақталған. Шаң және ылғалдыққа қарсы қорғауға талаптары жоғары өкімшілік-қоғамдық, өндірістік ғимараттарды жарықтандыруға арналған.
- 1.2. Қуат кернеудің апаттық өшу жағдайда шырақ бір шамның жұмысын қамтамасыз етеді. Батарея бұл режимде шамның жұмыс істеуін 3 сағаттан кем емес үзбейді. Бұл жағдайда шамның ағыны атаулыдан 11% құрайды.
- 1.3. Шырақ МЕМСТ Р МЭК 60598-2-2-99, ЭМУ МЕМСТ Р 51318-99 қауіпсіздік талаптарына сәйкес.
- 1.4. МЕМСТ 15150-69 бойынша ҚСҚ2\* орындауымен шығарылады.
- 1.5. Шырақ МЕМСТ 14254-96 бойынша IP54/54 қорғаныс деңгейіне сәйкес.

### 2. Техникалық сипаттамалар

2.1. Атаулы қуат, Вт	4 x 14
2.2. Тоқ жиілігі, Гц	50
2.3. Желінің атаулы кернеуі, В	220
2.4. Габариттік өлшемдер, мм	
ұзындығы	595
ені	595
биіктігі	85
2.5. Шырақ салмағы, кг	≤ 9,6
2.6. Электр қуатынан зақымданудан қорғау тобы	I
2.8. Қуат коэффициенті	≥0,96

### 3. Жеткізілім жинақтамасы

Шырақ (шамсыз), дана.	1
Бума, дана	1

RUS Данный паспорт доступен для скачивания на сайте [www.ltcompany.com](http://www.ltcompany.com) в разделе «ПРОДУКЦИЯ»  
ENG You are welcome to download the passport in the PRODUCT section on our web-site [www.ltcompany.com](http://www.ltcompany.com)  
KAZ Бұл төлқұжаты сіз [www.ltcompany.com](http://www.ltcompany.com) сайтынан, «ӨНІМДЕР» бөлімінен жүктеп аласыз  
BLR Дадзены пашпарт даступны для запампоўкі на сайце [www.ltcompany.com](http://www.ltcompany.com) ў раздзеле «ПРАДУКЦЫЯ»  
UKR Электронна версія паспорту доступна на сайті [www.ltcompany.com](http://www.ltcompany.com) в розділі «ПРОДУКЦІЯ»

#### 4. Қауіпсіздік техникаға талаптар

Шырақтың орнатуын, тазалауын, компоненттерді ауыстыру жұмыстарын тек қуат көзі өшірілген кезде жасау.

Шырақ жанғыштығы орташа материалдан жасалған аспалы төбеге орнатылса болады. Ұяшық төбе мен шырақ тұрқысының арасындағы 2,5 см қажетті ара қашықтығын қамтамасыз ету қажет.

#### 5. Бұйым құрамы

Шырақ ақ түсті тұрқыдан тұрады. Тұрқының үстінде электрондық іске қосуды реттеуіш аспап, Ni-Cd қайта зарядталатын батареясымен конверсиялық блок, шырақ сымы және нұршамдарға арналған патрондар орнатылған. Тұрқының ішіне резіңке-силикондық аралығымен нығайтылатын термалық өндеуден өткен мөдір әйнек және бипараболалы әйнекті тор орнатылған.

#### 6. Правила эксплуатации

- 6.1. Эксплуатация светильника производится в соответствии с "Правилами технической эксплуатации электроустановок потребителей".
- 6.2. С распакованного светильника снять стекло и решётку, корпус установить на рейки подвешного потолка (при необходимости дополнительно подвесить к основному потолку).
- 6.3. Провода питания подвести к светильнику через отверстие в корпусе и подключить к клеммной колодке в соответствии с указанной полярностью на клеммы L1, N1.
- 6.4. Подключить к контактным зажимам L2, N2 питающие провода, обеспечивающие непрерывный заряд батареи.
- 6.5. К контактным зажимам 3,4 электронного блока аварийного питания можно присоединить выключатель, исключающий срабатывание резервного источника питания и разряд батареи в нерабочее время.
- 6.6. Вставить люминесцентные лампы.
- 6.7. Установить решётку и стекло.
- 6.8. Загрязненное стекло рекомендуется протирать мягкой тканью без применения абразивных чистящих средств.

#### 7. Свидетельство о приемке

Светильник соответствует ТУ 3461-002-44919750-07 и признан годным к эксплуатации.

Дата выпуска \_\_\_\_\_

Контролер ОТК \_\_\_\_\_

Светильник сертифицирован.

#### 8. Гарантийные обязательства

- 8.1. Завод - изготовитель обязуется безвозмездно отремонтировать или заменить светильник, вышедший из строя не по вине покупателя в условиях нормальной эксплуатации, в течение гарантийного срока.
- 8.2. Гарантийный срок – 36 месяцев со дня изготовления светильника.
- 8.3. Срок службы светильников в нормальных климатических условиях при соблюдении правил монтажа и эксплуатации составляет:  
8 лет – для светильников, корпус и/или оптическая часть (рассеиватель) которых изготовлены из полимерных материалов;  
10 лет – для остальных светильников.
- 8.4. Выход из строя люминесцентных ламп браком не является.

Адрес завода-изготовителя: 390010, г. Рязань, ул. Магистральная, д.11-а.

Дата продажи \_\_\_\_\_

Штамп магазина \_\_\_\_\_



ТАА «Завод «Светлавыя Тэхналогіі»

Свяцільнік OWF/R 414 /595/ ES1

ПАШПАРТ

#### 1. Прызначэнне

- 1.1. Свяцільнік серыі OWF, убудоваваны ў падвясную стoлю, з трубчастымі люмінесцэнтнымі лямпамі (цокаль G5), укамплектаваны электронным пускарэгулюючым апаратам і блокам рэзервовага сілкавання, ужываецца для асвятлення адміністрацыйна-грамадскіх і вытворчых памяшканняў з павышанымі патрабаваннямі да аховы ад пылу і вільгаці.
- 1.2. Свяцільнік забяспечвае працу адной лямпы пры аварыйным адключэнні сілкуючага напружання. Батарэя падтрымлівае працу лямпы не менш за 3 гадзіны ў дадзеным рэжыме. Паток лямпы пры гэтым складае 11% ад намінальнага значэння.
- 1.3. Свяцільнік адпавядае патрабаванням бяспекі дзяржаўнага стандарта Расійскай Федэрацыі ГОСТ Р МЭК 60598-2-2-99 і ЭМС ГОСТ Р 51318-99.
- 1.4. Свяцільнік выпускаецца ў выкананні УХЛ2\* паводле дзяржаўнага стандарту ГОСТ 15150-69, ніжняе працоўнае значэнне тэмпературы навакольнага паветра -20°C.
- 1.5. Свяцільнік адпавядае ступені аховы IP54/54 паводле дзяржаўнага стандарту ГОСТ 14254-96.

#### 2.Тэхнічныя характарыстыкі

- 2.1. Намінальная магутнасць, Вт 4 x 14
- 2.2. Частата току, Гц 50

RUS Данный паспорт доступен для скачивания на сайте [www.ltcompany.com](http://www.ltcompany.com) в разделе «ПРОДУКЦИЯ»  
ENG You are welcome to download the passport in the PRODUCT section on our web-site [www.ltcompany.com](http://www.ltcompany.com)  
KAZ Бұл телқұжаты сіз [www.ltcompany.com](http://www.ltcompany.com) сайттан, «ӨНІМДЕР» бөлімінен жүктеп аласыз  
BLR Дадзены пашпарт даступны для запампоўкі на сайце [www.ltcompany.com](http://www.ltcompany.com) ў раздзеле «ПРАДУКЦЫЯ»  
UKR Электронна версія паспорту доступна на сайті [www.ltcompany.com](http://www.ltcompany.com) в розділі «ПРОДУКЦІЯ»

2.3. Наминальнае напружанне сеткі, В	220
2.4. Габарытныя памеры, мм	
даўжыня	595
шырыня	595
вышыня	85
2.5. Маса свяцільніка, кг	≤9,6
2.6. Клас аховы ад паражэння	
электрычным токам	I
2.7. Кэфіцыент магутнасці	≥0,96

### 3. Камплект пастаўкі

Свяцільнік (без лямп), шт.	1
Упакоўка, шт.	1
Пашпарт, шт.	1

### 4. Патрабаванні па тэхніцы бяспекі

Устаноўку, чыстку і замену кампанент свяцільніка праводзіць толькі пры адключаным сілкаванні.

Свяцільнік можа быць устаноўлены ў падвясную столю з нармальна запальваемага матэрыялу пры забеспячэнні паветранага прамежка паміж корпусам свяцільніка і столяй нішы 2,5 см.

### 5. Склад вырабу

Свяцільнік складаецца з корпуса белага колеру, у якім зманціраваны электронны пускарэгулюючы апарат, канверсійны блок з Ni-Cd перазаряджаемай акумулятарнай батарэяй, праводка свяцільніка і патроны для люмінесцэнтных лямп. У корпус устаўлена празрыстае тэмпераванае шкло, умацоўваемае гума-сіліконавай пракладкай, і біпарабалічная люстраная рашотка.

### 6. Правілы эксплуатацыі

1. Эксплуатацыя свяцільніка ажыццяўляецца ў адпаведнасці з «Правіламі тэхнічнай эксплуатацыі электраўстановак карыстальнікаў».
2. З распакаванага свяцільніка зняць шкло і рашотку, корпус устанавіць на рэйкі падвясной столі (пры неабходнасці дадаткова падвесіць да асноўнай столі).
3. Правады сілкавання падвесіць да свяцільніка праз адтуліну ў корпусе і падключыць да клемнай калодкі ў адпаведнасці з указанай палярнасцю на клемы L1, N1.
4. Падключыць да кантактных сіскачоў L2, N2 сілкуючыя праводы, якія забяспечваюць бесперапынны зарад батарэі.
5. Да кантактных сіскачоў 3,4 электроннага блока аварыйнага сілкавання можна далучыць выключальнік, які не дазваляе спрацаваць рэзервовай крыніцы сілкавання і прадудзілае разрад батарэі ў непрацоўны час.
6. Устаіць люмінесцэнтныя лямпы.
7. Устанавіць рашотку і шкло.
8. Забруджанае шкло рэкамендуецца праціраць мяккім рыззём без прымянення абразіўных чысцячых сродкаў.

### 7. Пасведчанне аб прыёмцы

Свяцільнік адпавядае ТУ 3461-002-44919750-07 і прызнаны годным да эксплуатацыі.

Дата выпуску \_\_\_\_\_

Кантралёр АТК \_\_\_\_\_

Свяцільнік сертыфікаваны.

### 8. Гарантыйныя абавязальствы

1. Завод – вытворца абавязуецца бясплатна адрамантаваць ці замяніць свяцільнік, які выйшаў са строю не па віне пакупніка ва ўмовах нармальнай эксплуатацыі, на працягу гарантыйнага тэрміну.
2. Гарантыйны тэрмін – 36 месяцаў з дня вырабу свяцільніка.
3. Тэрмін службы свяцільніка ў нармальных кліматычных умовах пры захаванні правілаў мантажу і эксплуатацыі складае:
  - 8 гадоў – для свяцільнікаў, корпус і/ці аптычная частка (рассейвальнік) якіх выраблены з палімерных матэрыялаў;
  - 10 гадоў – для астатніх свяцільнікаў.
4. Выхад са строю люмінесцэнтных лямп бракам не з'яўляецца.

Адрас завода-вытворцы: 390010, г. Рязань, вул. Магістральная, д.11-а.

Дата продажу \_\_\_\_\_

Штамп крамы \_\_\_\_\_



ТОВ «Завод «Світлові технології»»

Світильник OWF/R 414 /595/ ES1

ПАСПОРТ

### 1. Призначення

- 1.1. Світильник серії OWF, вмонтований в підвісну стелю, з трубчастими люмінесцентними лампами (цоколь G5), укомплектований електронним пускорегулюючим апаратом і блоком резервного живлення, призначений для освітлення адміністративно - суспільних і виробничих приміщень з підвищеними вимогами по пило- і волого- захисту.
- 1.2. Світильник забезпечує роботу однієї лампи при аварійному відключенні напруги живлення. Батарея підтримує роботу лампи не менше 3 годин в даному режимі . Потік лампи при цьому становить 11% від номінального.
- 1.3. Світильник відповідає вимогам безпеки ДСТУ ІЕС 60598-2-2-99, EMC за ДСТУ CISPR 51318-99.
- 1.4. Світильник випускається у виконанні УХЛ2\* за ДСТУ 15150-69, нижнє робоче значення температури навколишнього повітря -20°С.
- 1.5. Світильник відповідає ступеню захисту IP54/54 за ДСТУ 14254-96.

### 2. Технічні характеристики

2.1. Номінальна потужність, Вт	4 x 14
2.2. Частота струму, Гц	50
2.3. Номінальна напруга мережі, В	220
2.4. Габаритні розміри, мм	
довжина	595
ширина	595
висота	85
2.5. Вага світильника, кг	≤ 9,6
2.6. Клас захисту від ураження електричним струмом	I
2.7. Коефіцієнт потужності	≥ 0,96

### 3. Комплект поставки

Світильник (без ламп), шт.	1
Упаковка, шт.	1
Паспорт, шт.	1

### 4. Вимоги з техніки безпеки

Установку, чистку та заміну компонентів світильника проводити тільки при відключеному живленні.

Світильник може бути встановлений в підвісну стелю виготовлену з нормально займистого матеріалу при забезпеченні повітряного проміжку між корпусом світильника і стелею ніші 2,5 см.

### 5. Склад виробу

Світильник складається з корпусу білого кольору, в якому змонтовані електронний пускорегулювальний апарат, конверсійний блок з Ni-Cd перезарядною акумуляторною батареєю, проводка світильника і патрони для люмінесцентних ламп. В корпус встановлено прозоре темпероване скло, ущільнене резино-силіконовою прокладкою, і біпараболічна дзеркальна решітка.

### 6. Правила експлуатації

- 6.1. Експлуатація світильника проводиться у відповідності з "Правилами технічної експлуатації електроустановок споживачів".
- 6.2. З розпакованого світильника зняти скло і решітку, корпус встановити на рейки підвісної стелі (за необхідності додатково підвісити до основної стелі).
- 6.3. Проводи живлення підвести до світильника через отвір в корпусі і підключити до клемної колодки відповідно з вказаною полярністю на клеми L1, N1.
- 6.4. Підключити до контактних затискачів L2, N2 проводи живлення, що забезпечують безперервний заряд батареї.
- 6.5. До контактних затискачів 3,4 електронного блоку аварійного живлення можна приєднати вимикач, що виключає спрацювання резервного джерела живлення і розряд батареї в неробочий час.
- 6.6. Вставити люмінесцентні лампи.
- 6.7. Встановити решітку і скло.
- 6.8. Забруднене скло рекомендується протирати м'якою тканиною без застосування абразивних засобів для чищення.

### 7. Свідоцтво про приймання

Світильник відповідає ТУ 3461-002-44919750-07 і визнаний придатним до експлуатації.

Дата випуску

Контролер ВТК \_\_\_\_\_

Світильник сертифікований.

## 8. Гарантійні зобов'язання

8.1. Завод - виробник зобов'язується безкоштовно відремонтувати або замінити світильник, що вийшов з ладу не з вини покупця в умовах нормальної експлуатації, протягом гарантійного терміну.

8.2. Гарантійний термін - 36 місяців з дня виготовлення світильника.

8.3. Термін служби світильників у нормальних кліматичних умовах при дотриманні правил монтажу та експлуатації складає:

8 років - для світильників, корпус і / або оптична частина (розсіювач) яких виготовлені з полімерних матеріалів;

10 років - для решти світильників.

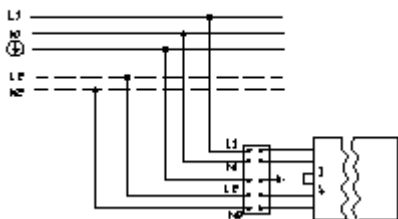
8.4. Вихід з ладу люмінесцентних ламп браком світильника не вважається.

Адреса заводу-виробника: 390010, м. Рязань, вул. Магістральна, буд.11-а.

Дата продажу \_\_\_\_\_

Штамп магазину \_\_\_\_\_

### Схема подключения



	<b>RUS</b>	<b>ENG</b>	<b>KAZ</b>	<b>BLR</b>	<b>UKR</b>
1.	Схема электрических соединений	Connection diagram	Електр жалғау үлгісі	Схема електричных злучэнняў	Схема електричних з'єднань
	Аварийный блок	Emergency unit	Апат блогы	аварыйны блок	аварійний блок
	ЭПРА	ECG	ІҚРА	ЭПРА	ЕПРА