

## АКСЕССУАРЫ STRUT

### Краткое руководство по эксплуатации

#### 1 Назначение и область применения

1.1 Аксессуары STRUT товарного знака IEK (далее – изделия) предназначены для монтажа конструкций на основе элементов STRUT-системы (профилей, консолей, подвесов потолочных) любой сложности. Изделия могут применяться внутри общественных, производственных зданий, сооружений и объектов розничной торговли, вне помещений под навесом, на открытом воздухе, а также в помещениях с повышенной влажностью.

1.2 Изделия выпускаются по ТУ 27.33.13-002-83135016-2017.

#### 2 Основные технические характеристики

2.1 Основные технические характеристики представлены в таблице 1.

2.2 Общие виды изделий представлены на рисунках 1–21:

крепления – 1–6;

пластины – 7–13;

соединитель – 14;

уголки крепёжные – 15–21.

2.3 Габаритные размеры и масса изделий приведены в таблицах 2–5.

#### 3 Комплектность

3.1 Комплект поставки приведён в таблицах 2–5.

Таблица 1

Наименование показателя	Значение		
Исполнение	стандартное	RAL	HDZ
Климатическое исполнение по ГОСТ 15150	У2, ХЛ2, УХЛ2, ОМ2, О4		У1, ХЛ1, УХЛ1, ОМ1, О2
Материал	сталь 08пс, оцинкованная по методу Сендзимира по ГОСТ 14918		К270В5-III-H по ГОСТ 16523
Толщина цинкового покрытия, мкм, не менее	5		–
Покрытие	–	порошковая краска	методом горячего цинкования
Степень защиты по ГОСТ 14254 (IEC 60529)	IP20		
Ударная прочность по ГОСТ Р 52868 (МЭК 61537), Дж, не менее	10		
Класс стойкости к коррозии по ГОСТ Р 52868 (МЭК 61537)	1	–	6
Температура монтажа и эксплуатации	от минус 50 до плюс 40 °С		

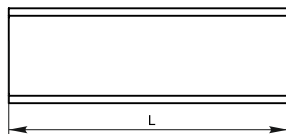
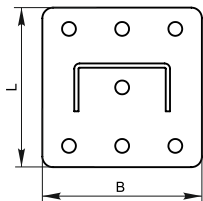
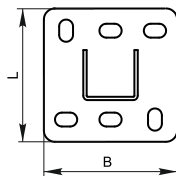
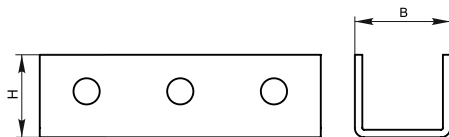
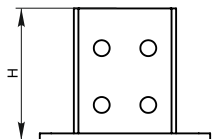
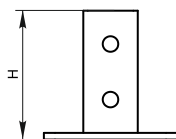


Рисунок 3 – Крепление приварное для STRUT-профиля

Рисунок 1 – Крепление потолочное для STRUT-профиля

Рисунок 2 – Крепление потолочное усиленное для STRUT-профиля

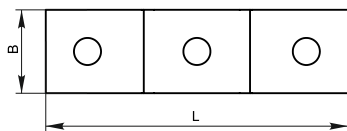
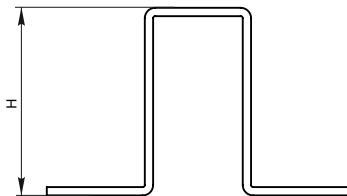
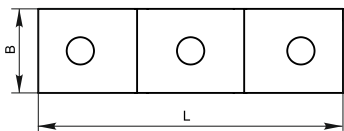
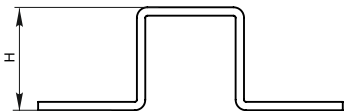


Рисунок 4 – Крепление стеновое для STRUT-профиля

Рисунок 5 – Крепление стеновое для двойного STRUT-профиля

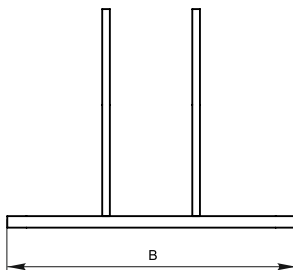
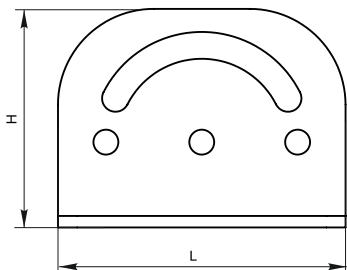


Рисунок 6 – Крепление шарнирное для STRUT-профиля

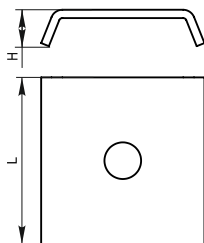


Рисунок 7 – Пластина опорная для STRUT-профиля

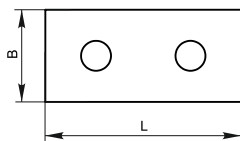


Рисунок 8 – Пластина соединительная с 2 отверстиями для STRUT-профиля

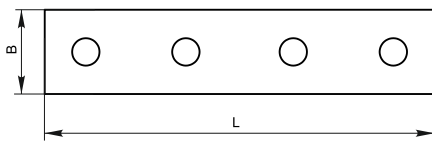


Рисунок 9 – Пластина соединительная с 4 отверстиями для STRUT-профиля

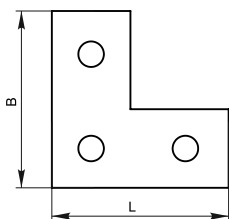


Рисунок 10 – Пластина соединительная L-образная для STRUT-профиля

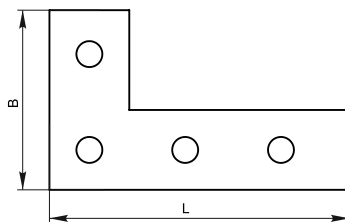


Рисунок 11 – Пластина соединительная L-образная удлиненная для STRUT-профиля

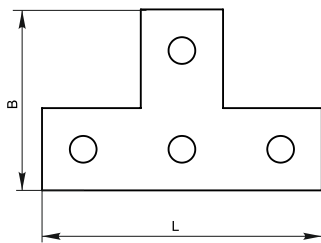


Рисунок 12 – Пластина соединительная T-образная для STRUT-профиля

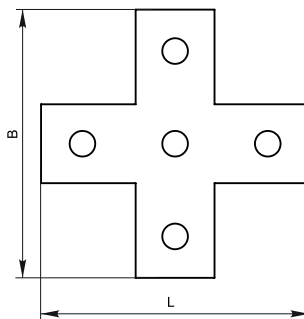


Рисунок 13 – Пластина соединительная X-образная для STRUT-профиля

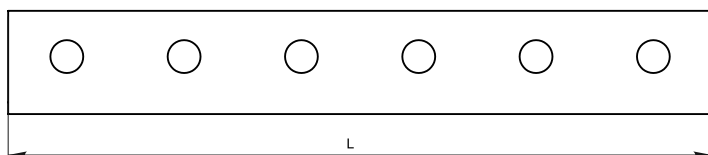
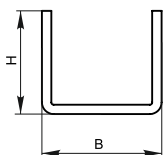


Рисунок 14 – Соединитель для STRUT-профиля

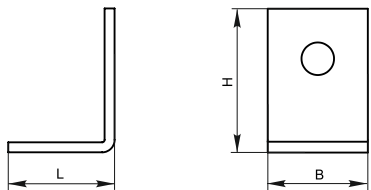


Рисунок 15 – Уголок крепёжный одинарный для STRUT-профиля

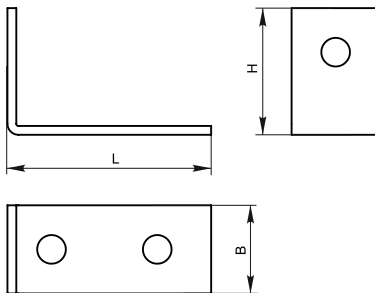


Рисунок 16 – Уголок крепёжный одинарный удлинённый для STRUT-профиля

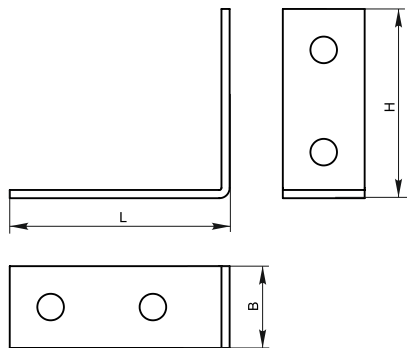


Рисунок 17 – Уголок крепёжный двойной для STRUT-профиля

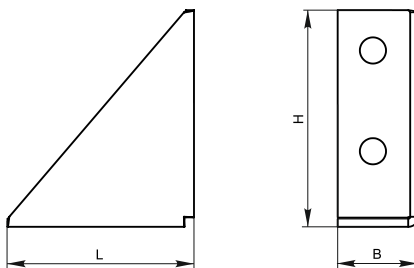


Рисунок 18 – Уголок крепёжный двойной усиленный для STRUT-профиля

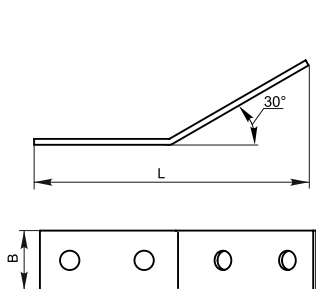


Рисунок 19 – Уголок крепёжный наклонный 30° для STRUT-профиля

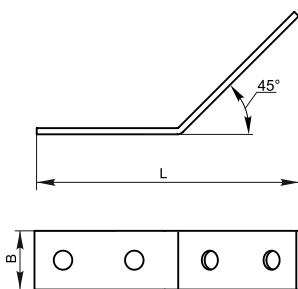


Рисунок 20 – Уголок крепёжный наклонный 45° для STRUT-профиля

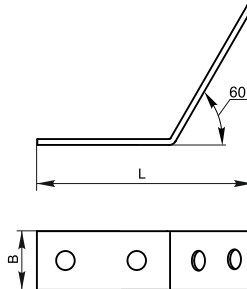


Рисунок 21 – Уголок крепёжный наклонный 60° для STRUT-профиля

Таблица 2 – Крепление для STRUT-профиля

Наименование	H, мм	B, мм	L, мм	Масса для исполнения, кг		
				стандарт	HDZ	RAL
Крепление потолочное для STRUT-профиля	106	120	120	0,93	1,00	0,97
Крепление потолочное усиленное для STRUT-профиля	106	150	150	1,55	1,67	1,62
Крепление приварное для STRUT-профиля	44	51	150	0,93	1,00	0,97
Крепление стеновое для STRUT-профиля	50	40	145	0,27	0,29	0,28
Крепление стеновое для двойного STRUT-профиля	90	40	145	0,36	0,39	0,37
Крепление шарнирное для STRUT-профиля	114	150	150	1,82	1,95	1,89

Таблица 3 – Пластина для STRUT-профиля

Наименование	H, мм	B, мм	L, мм	Масса для исполнения, кг		
				стандарт	HDZ	RAL
Пластина опорная для STRUT-профиля	11	49	50	0,06	0,06	0,06
Пластина соединительная с 2 отверстиями для STRUT-профиля	–	40	85	0,10	0,11	0,10
Пластина соединительная с 4 отверстиями для STRUT-профиля	–	40	185	0,21	0,22	0,22
Пластина соединительная L-образная для STRUT-профиля	–	90	90	0,16	0,17	0,17
Пластина соединительная L-образная удлиненная для STRUT-профиля	–	90	150	0,23	0,25	0,24
Пластина соединительная T-образная для STRUT-профиля	–	88	136	0,21	0,22	0,22
Пластина соединительная X-образная для STRUT-профиля	–	135	136	0,27	0,29	0,28

Таблица 4 – Соединитель для STRUT-профиля

Наименование	H, мм	B, мм	L, мм	Масса для исполнения, кг		
				стандарт	HDZ	RAL
Соединитель для STRUT-профиля	44	51	300	1,14	1,22	1,19

Таблица 5 – Уголок крепёжный для STRUT-профиля

Наименование	H, мм	B, мм	L, мм	Масса для исполнения, кг		
				стандарт	HDZ	RAL
Уголок крепёжный одинарный для STRUT-профиля	57,5	40	42,5	0,11	0,12	0,11
Уголок крепёжный одинарный удлиненный для STRUT-профиля	57,5	40	92,5	0,14	0,15	0,15
Уголок крепёжный двойной для STRUT-профиля	93	40	108	0,23	0,25	0,24
Уголок крепёжный двойной усиленный для STRUT-профиля	108	40	93	0,36	0,39	0,37
Уголок крепёжный наклонный 30град для STRUT-профиля	–	40	186	0,23	0,25	0,24
Уголок крепёжный наклонный 45град для STRUT-профиля	–	40	169	0,23	0,25	0,24
Уголок крепёжный наклонный 60град для STRUT-профиля	–	40	146	0,23	0,25	0,24

#### **4 Меры безопасности**

4.1 Все работы по монтажу должны производиться исправным инструментом с соблюдением правил техники безопасности.

4.2 Изделия должны эксплуатироваться в условиях, отвечающих их конструктивному исполнению и установленных ТУ 27.33.13-002-83135016-2017.

4.3 Аксессуары STRUT неремонтопригодны. При выходе из строя изделия утилизировать.

#### **5 Указания по монтажу**

5.1 Монтаж осуществляется при помощи метизов в соответствии с требованиями руководств по эксплуатации CLN/P.001 и LLK.001.

#### **6 Транспортирование, хранение и утилизация**

6.1 Транспортирование и хранение изделия осуществляется в упаковке изготовителя, обеспечивающей защиту от механических повреждений, загрязнения и попадания влаги, при температуре окружающего воздуха от минус 50 до плюс 50 °С.

6.2 Аксессуары STRUT утилизируются путем передачи организациям, которые занимаются приёмом и переработкой чёрных металлов.

#### **7 Гарантии изготовителя**

7.1 Срок службы 20 лет.

7.2 Гарантийный срок эксплуатации – 36 месяцев с даты продажи при условии соблюдения потребителем правил транспортирования, хранения и эксплуатации.

7.3 В период гарантийных обязательств и при возникновении претензий обращаться к продавцу или в организации:

**Российская Федерация****ООО «ИЭК ХОЛДИНГ»**

142100, Московская область,  
г. Подольск, проспект Ленина,  
дом 107/49, офис 457  
Тел./факс: +7 (495) 542-22-27  
info@iek.ru  
www.iek.ru

**МОНГОЛИЯ****«ИЭК Монголия» КОО**

Улан-Батор, 20-й участок Баянголского  
района, Западная зона промышленного  
района 16100, Московская улица, 9  
Тел.: +976 7015-28-28  
Факс: +976 7016-28-28  
info@iek.mn  
www.iek.mn

**Республика Молдова****«ИЭК ТРЭЙД» О.О.О.**

MD-2044, город Кишинев,  
ул. Мария Дрэган, 21  
Тел.: +373 (22) 479-065, 479-066  
Факс: +373 (22) 479-067  
info@iek.md; infomd@md.iek.ru  
www.iek.md

**УКРАИНА****ООО «ТОРГОВЫЙ ДОМ****УКРЭЛЕКТРОКОМПЛЕКТ»**

08132, Киевская область,  
Киево-Святошинский район,  
г. Вишневое, ул. Киевская, 6В  
Тел.: +38 (044) 536-99-00  
info@iek.com.ua  
www.iek.ua

**Страны Азии****Республика Казахстан****ТОО «ТД ИЭК. КАЗ»**

040916, Алматинская область, Карасайский  
район, с. Иргели,  
мкр. Акжол, 71А  
Тел.: +7 (727) 237-92-49, 237-92-50  
infokz@iek.ru  
www.iek.kz

**Страны Евросоюза****Латвийская Республика****ООО «ИЭК Балтия»**

LV-1005, г. Рига, ул. Ранкас, 11  
Тел.: +371 2934-60-30  
iek-baltija@inbox.lv  
www.iek.ru

**Республика Беларусь****ООО «ИЭК ХОЛДИНГ» (Представительство  
в Республике Беларусь)**

220025, г. Минск,  
ул. Шафарнянская, д. 11, пом. 62  
Тел.: +375 (17) 286-36-29  
iek.by@iek.ru  
www.iek.ru