

# Блок защиты

# BZ-4

## Руководство по эксплуатации

**ЕВРОАВТОМАТИКА «F&F»**

Служба технической поддержки:  
РБ г. Лида, ул. Минская, 18А, тел./факс: + 375 (154) 65 72 57, 60 03 80  
+ 375 (29) 319 43 73, 869 56 06, e-mail: support@fff.by

Управление продаж:  
РБ г. Лида, ул. Минская, 18А, тел./факс: + 375 (154) 65 72 56, 60 03 81  
+ 375 (29) 319 96 22, (33) 622 25 55, e-mail: sales@fff.by

## Назначение

Блок защиты BZ-4 предназначен для защиты электрических потребителей от протекания повышенных токов.

## Принцип работы

Предохранитель блока защиты в рабочем режиме обозначен не светящимся красным светодиодом. Перегорание предохранителя сигнализируется светящимся светодиодом.

## Технические характеристики

Напряжение питания, В	230 AC/DC
Предохранитель	плавкая вставка $\varnothing 5 \times 20$ мм
Ток предохранителя, А	< 6,3
Диапазон рабочих температур, °C	-25...+50
Степень защиты	IP20
Степень загрязнения среды	2
Категория перенапряжения	III
Подключение	винтовые зажимы 2,5 мм <sup>2</sup>
Габариты (ШхВхГ), мм	35 x 90 x 65
Тип корпуса	2S
Масса, кг	0,1
Монтаж	на DIN-рейке 35 мм

## Комплект поставки

Блок защиты.....	1
Руководство по эксплуатации.....	1
Упаковка.....	1

\*Плавкая вставка в комплект поставки не входит.

## Условия реализации и утилизации

Изделия реализуются через дилерскую сеть предприятия.  
Утилизировать как электронную технику

## ВНИМАНИЕ!

Перед подключением изделия к электрической сети (в случае его хранения или транспортировки при низких температурах), для исключения повреждений вызванных конденсацией влаги, необходимо выдержать изделие в теплом помещении не менее 2-х часов.

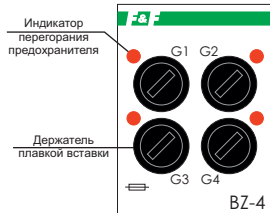


### ВНИМАНИЕ

Изделие следует подключать к однофазной сети согласно существующим нормам электробезопасности. Правила подключения описаны в данном руководстве. Работы, связанные с установкой, подключением и регулировкой должны проводиться квалифицированным специалистом после ознакомления с руководством по эксплуатации и функциями устройства. Перед началом установки следует убедиться в отсутствии напряжения на подключаемых проводах. Самовольное вскрытие корпуса влечет за собой утрату права на гарантийное обслуживание изделия, а также может стать причиной поражения электрическим током. Изделие должно использоваться по его прямому назначению. По вопросам монтажа и работы устройства обращаться в службу технической поддержки.



## Лицевая панель



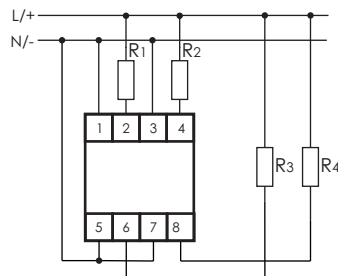
## Монтаж

1. Отключить напряжение питания.
2. Подключить BZ-4 в соответствии со схемой подключения.

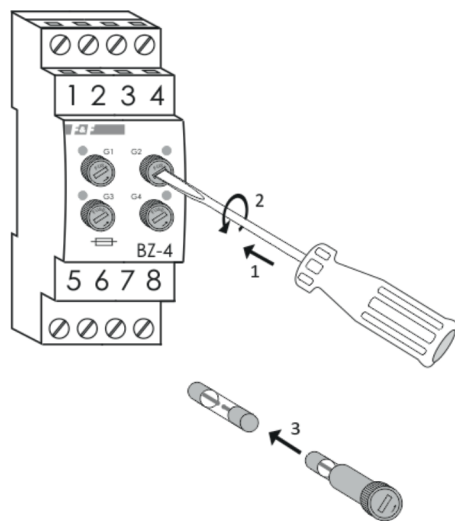
## ВНИМАНИЕ!

- В случае использования в цепях постоянного тока, важна полярность подключения. При не правильном подключении, светодиод не будет сигнализировать перегорание предохранителя.
3. Вставить предохранитель с требуемым значением тока.
  4. Включить напряжение питание.

## Схема подключения



## Установка предохранителя



## Условия эксплуатации

Климатическое исполнение УХЛ4, диапазон рабочих температур от -25...+50 °C, относительная влажность воздуха до 80% при 25°C. Рабочее положение в пространстве - произвольное. Высота над уровнем моря до 2000м. Окружающая среда – взрывобезопасная, не содержащая пыли в количестве, нарушающем работу изделия, а также агрессивных газов и паров в концентрациях, разрушающих металлы и изоляцию. По устойчивости к перенапряжениям и электромагнитным помехам устройство соответствует ГОСТ IEC 60730-1.

## Обслуживание

При техническом обслуживании изделия необходимо соблюдать «Правила техники безопасности и технической эксплуатации электроустановок потребителей». При обнаружении видимых внешних повреждений корпуса изделия дальнейшая его эксплуатация запрещена. Гарантийное обслуживание производится производителем изделия. Послегарантийное обслуживание изделия выполняется производителем по действующим тарифам. Перед отправкой на ремонт, изделие должно быть упаковано в заводскую или другую упаковку, исключающую механические повреждения.

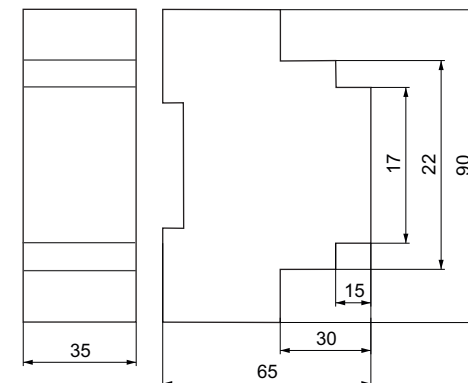
## Условия транспортировки и хранения

Транспортировка изделия может осуществляться любым видом закрытого транспорта, обеспечивающим сохранение упакованных изделий от механических воздействий и воздействий атмосферных осадков. Хранение изделия должно осуществляться в упаковке производителя в закрытых помещениях с естественной вентиляцией при температуре окружающего воздуха от минус 50° до плюс 50°C и относительной влажности не более 80% при температуре +25°C.

## Требование безопасности

Эксплуатация изделия должна осуществляться в соответствии с требованиями, изложенными в руководстве по эксплуатации. Перед установкой необходимо убедиться в отсутствии внешних повреждений устройства. Изделие, имеющее внешние механические повреждения, эксплуатировать запрещено. Не устанавливайте изделие без защиты в местах где возможно попадания воды или солнечных лучей. Изделие должно устанавливаться и обслуживаться квалифицированным персоналом. При подключении изделия необходимо следовать схеме подключения.

## Размеры корпуса



## Гарантийные обязательства

Гарантийный срок эксплуатации изделия - 24 месяца с даты продажи.  
Срок службы 10 лет.  
При отсутствии даты продажи гарантийный срок исчисляется с даты изготовления.  
ООО «Евроавтоматика Фиф» гарантирует ремонт или замену вышедшего из строя изделия при соблюдении правил эксплуатации и отсутствии механических повреждений.  
В гарантийный ремонт не принимаются:  
- изделия, предъявленные без паспорта предприятия;  
- изделия, бывшие в негарантийном ремонте;  
- изделия, имеющие повреждения механического характера;  
- изделия, имеющие повреждения голографической наклейки;  
Предприятие изготовитель оставляет за собой право вносить конструктивные изменения, без уведомления потребителя, с целью улучшения качества и не влияющие на технические характеристики и работу изделия.

## Драгоценные металлы отсутствуют

## Свидетельство о приемке

Блок защиты BZ-4 изготовлен и принят в соответствии с требованиями действующей технической документации и признан годным для эксплуатации.

Дата выпуска	Дата продажи	Штамп ОТК