

32/64-поточный IP видеорегистратор с поддержкой 4K  
**DH-NVR5832-4KS2, DH-NVR5864-4KS2**



Паспорт изделия

## **Меры предосторожности.**



Этот символ обозначает, что внутри устройства имеется высокое напряжение. Контакт с деталями внутри устройства представляет опасность.



Этот символ указывает, что в документации на изделие имеется важная инструкция по его использованию или обслуживанию.

### **Правила эксплуатации и безопасности.**

1. При использовании видеорегистратора внимательно относитесь к функциям внешнего питания, используйте только устройства и блоки питания, подходящие (рекомендованные) к видеорегистратору и Вашим электросетям.
2. Различные устройства используют питание с различными характеристиками, как по напряжению, так и по току. При подключении оборудования внимательно ознакомьтесь с инструкциями устройств. Номинальное напряжение питания не должно отличаться более, чем на 10 %.
3. Убедитесь в том, что соединительные провода (разъемы) подключены с соблюдением полярности. Неверное соединение может привести к повреждению и/или неправильному функционированию оборудования.
4. Не устанавливайте видеорегистратор в местах, температура которых опускается ниже  $-60^{\circ}\text{C}$  и/или поднимается выше  $+60^{\circ}\text{C}$ , с влажностью и уровнем загрязнения выше 98%, повышенного испарения и парообразования, усиленной вибрации.
5. При установке видеорегистратора в непосредственной близости от источников мощных электромагнитных полей видеосигнал может быть искажен помехами.
6. Не устанавливайте видеорегистратор в закрытые короба, полки и т.д., это может привести к перегреву устройства и выходу его из строя.
7. Предотвращайте механические повреждения видеорегистратора. Несоответствующие условия хранения и эксплуатации видеорегистратора могут привести к повреждению оборудования.
8. В случае, если от устройства идет дым или непонятные запахи немедленно выключите питание и свяжитесь с авторизованным сервисным центром (Вашим поставщиком).
9. Если на Ваш взгляд, устройство работает некорректно, ни в коем случае не пытайтесь разобрать его самостоятельно. Свяжитесь с авторизованным сервисным центром (Вашим поставщиком).

## Спецификация модели:

Модель	DH-NVR5832-4KS2	DH-NVR5864-4KS2
<b>Система</b>		
Процессор	Встроенный	
ОС	LINUX	
<b>Видео и аудио</b>		
Поддержка видеопотоков	32	64
Аудио входы/выходы	1/1	
<b>Дисплей</b>		
Видеовыходы	2 HDMI, 1 VGA	
Разрешение	3840x2160, 1920x1080, 1280x1024, 1280x720, 1024x768	
Многооконный режим	1/4/8/9/16	1/4/8/9/16/25/36
Индикация	Название видеокамеры, время, потеря видеосигнала, попытка блокировки видеокамеры, детекция движения, режим записи	
<b>Запись</b>		
Сжатие	H.265/H.264/MJPEG	
Разрешение	12 Мп, 8Мп, 6Мп, 5Мп, 3 Мп, 1080P, 1,3 Мп, 720P	
Скорость записи	320Мбит/с	
Битрейт	1~20Мбит/с	
Режимы записи	Вручную, по расписанию, по тревожному сигналу	
Продолжительность записи	1~120 мин (запись отрезков видео), предзапись: 1~30 сек, постзапись: 10~300 сек	
<b>Детекция движения</b>		
Действия при детекции движения	Включение записи, PTZ-управление, запуск тура, отправка видеозаписи (Video Push), отправка письма по электронной почте, снимок, передача по FTP, включение звукового предупреждения и вывод информации на экран	
Детекция движения	Зоны детекции движения: 396 (22x18), потеря видеосигнала и попытка закрытия объектива камеры	
Тревожные входы/выходы	16/6	
<b>Воспроизведение и резервное копирование</b>		
Одновременное воспроизведение	1/4/8/16	1/4/8/16
Функция поиска	По дате/времени, событиям тревоги, событиям обнаружения движения и точный поиск (до секунды), Smart поиск	
Резервное копирование	USB-накопитель/по сети	
<b>Сеть</b>		
Ethernet	1 порт 1RJ-45 (10/100/1000Мбит/с)	
Протоколы	IPv4/ IPv6, HTTP, HTTPS, SSL, TCP/IP, UDP, UPnP, ICMP, IGMP, SNMP, RTSP, RTP, SMTP, NTP, DHCP, DNS, PPPOE, DDNS, FTP, IP Filter, QoS, Bonjour, 802.1x	
Максимальное количество подключений	128	
Мобильные платформы	iOS, Android, Windows Phone	
<b>HDD</b>		
Внутренний жесткий диск	8 порта SATA III, до 48 Тбайт	

<b>Доп. разъемы</b>	
PoE порты	Нет
USB	4 (2 USB3.0 ,2 USB2.0 )
RS232	1
RS485	Нет
<b>Общие</b>	
Питание	AC220В
Потребление	16,7Вт
Температурный диапазон	-10 ~+55°C/отн. влажность 10 ~90 %/86~106кПа
Габариты (ШхВхГ)	440mm×454mm×95mm
Вес	6.55 кг (без дисков)

#### **Комплектация изделия.**

Комплектация	Количество
Видеорегиcтpатор	1
Паспорт изделия	1
CD диск	1
Комплект для установки HDD	1
Блок питания DC 12В	1
Мышь	1
LAN кабель	1

## Установка HDD

SATA шлейфы и винты крепления HDD поставляются в комплекте.

### Пошаговая инструкция по установке HDD.



Открутите винты крепления крышки



Поместите жесткий диск внутрь корпуса





Закрепите жесткий диск на нижней панели при помощи винтов через соответствующие отверстия.


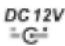


Подключите SATA кабель и кабель питания на нижней и задней части корпуса и закройте корпус верхней крышкой.

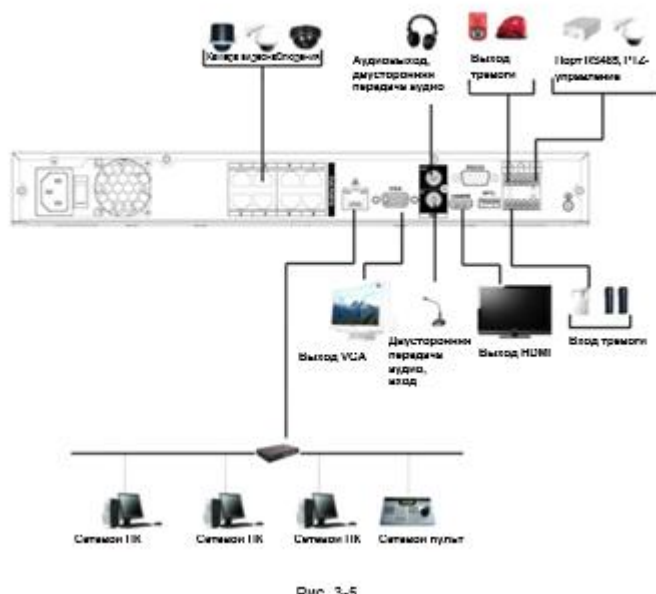
## Задняя панель



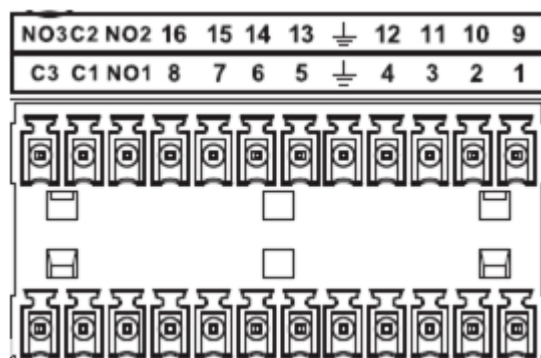
Значок	Название	Назначение
	Сетевой порт	Порт Ethernet с автоопределением скорости 10/100/1000 Мбит/с. Для подключения сетевого кабеля.
HDMI	Порт High Definition Media Interface	Выход аудио и видео стандарта высокой четкости. Для подключения к порту HDMI другого устройства и передачи на него аудио- и видеоданных с разных каналов без сжатия. Это порт HDMI версии 1.4.
	Порт USB3.0	Для подключения накопителей с портом USB, мышки, привода и т. д.
RS-232	Служебный RS-232 COM-порт	Служебный COM-порт для настройки IP-адреса и передачи данных.
VGA	Порт VGA	Аналоговый видеовыход. Для подключения монитора по аналоговому кабелю.

MIC IN	Аудиовход	Вход двусторонней передачи звука. Для приема аналогового аудиосигнала от устройства, например микрофона.
MIC OUT	Аудиовыход	Для вывода аналогового аудиосигнала на устройства, например динамики. <ul style="list-style-type: none"> <li>• Двусторонняя передача звука</li> <li>• Вывод звука при просмотре одного видеосигнала с камеры в 1 окне.</li> <li>• Вывод звука при воспроизведении одной записи в 1 окне.</li> </ul>
1~8	Входы тревоги 1~8	<ul style="list-style-type: none"> <li>• Есть две группы. Первая группа – это порты от 1 до 4; Вторая группа – это порты от 5 до 8; Предназначены для приема сигнала от внешнего источника сигналов тревоги. Контакты двух типов: замыкающий/размыкающий.</li> <li>• Если у источника сигнала тревоги отдельное питание, нужно обеспечить у этого устройства и видеорегистратора одно заземление.</li> </ul>
	Земля	Заземление входов тревоги
NO1~NO3	Выходы тревоги 1~3	<ul style="list-style-type: none"> <li>• 3 группы выходов тревоги (группа 1: порты NO1~C1, группа 2: порты NO2~C2, группа 3: порты NO3~C3). Вывод сигнала тревоги на внешнее устройство. Убедитесь, что внешнее устройство подключено к источнику питания.</li> <li>• NO: замыкающий выход тревоги</li> <li>• C: общий контакт выхода тревоги</li> </ul>
C1~C3		
A	Порт RS-485	RS485_A. Для провода А. Подсоединяется устройство для управления, например скоростная купольная PTZ-камера.
B		RS485_B. Для провода В. Подсоединяется устройство для управления, например скоростная купольная PTZ-камера.
	Вход питания	Вход питания постоянного тока 4 А напряжением 12 В.

## Схема подключения.



**Тревожные входы/выходы.** Ниже приведен типовой пример тревожных входов/выходов с комментариями.



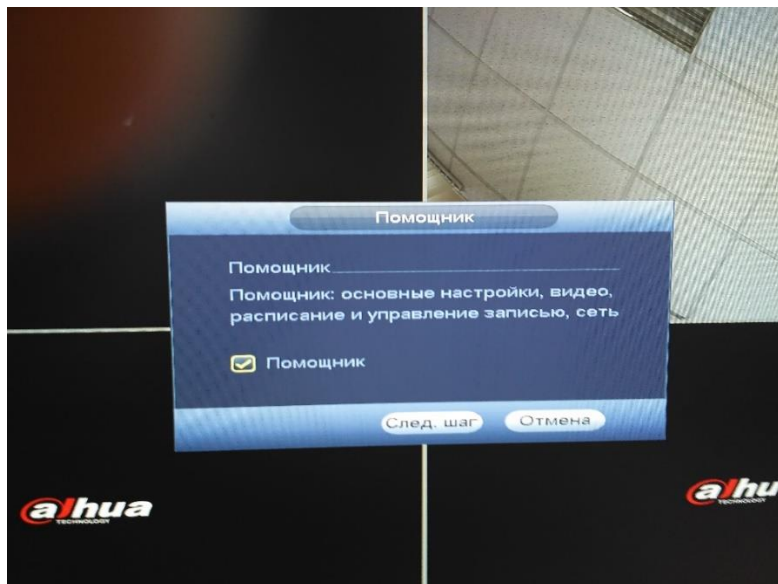
1, 2, 3, 4, 5, 6, 7, 8, 9, 10, 11, 12, 13, 14, 15, 16	Тревожные входы от 1 до 16.
NO1 C1, NO2 C2, NO3 C3	Три группы замыкающих контактов (нормально закрытый/нормально открытый)
⊥	Земля

Для входных тревожных сигналов применяются пары : земля – номер входа (последовательное соединение).

Для выходных сигналов применяются пары : нормально закрытый/открытый – Земля (соединение в разрыв).

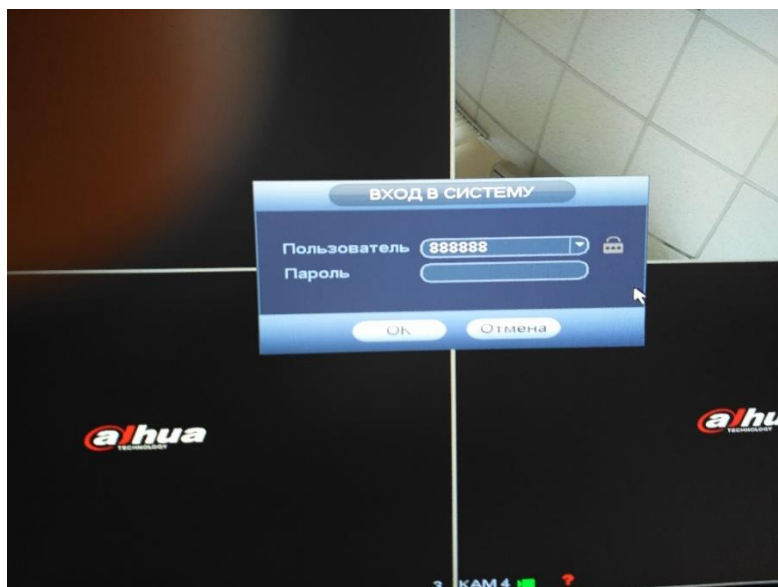
## Основные параметры локального меню.

При запуске видеорегистратора откроется меню «помощника» для настройки основных параметров ,таких как : видео,сеть,расписание и управление записью ,серийники для мобильных приложений итд.



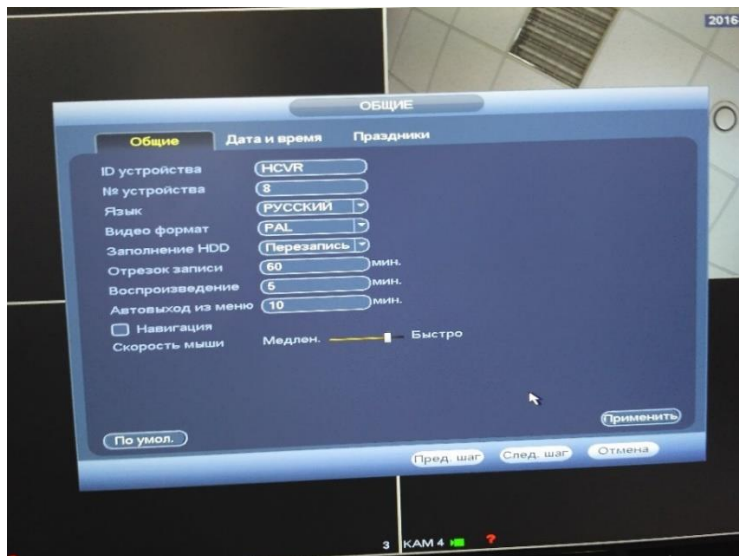
Система предоставляет три варианта учетных записей:

- 1.Пользователь: “admin”. Пароль: “admin”. (администратор, локальный и удаленный)
- 2.Пользователь: “888888”. Пароль: “888888”. (администратор, только локальный)
- 3.Пользователь: “default”. Пароль: “default” (скрытый пользователь)

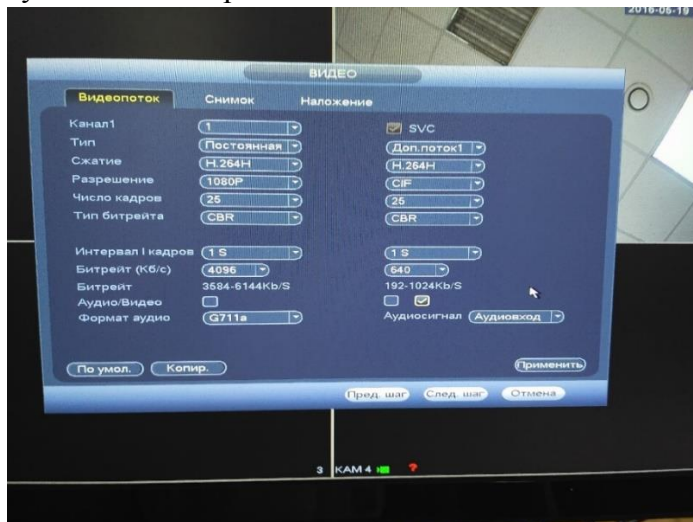




Общие настройки включают в себя : язык меню, формат видео, поведение HDD при заполнении, размер отрезка записи и др



Параметры видео включают в себя : номер канала, сжатие, разрешение, битрейт, аудио/видео и др.



Параметры сети включают в себя : IP адрес, маску подсети, шлюз, DNS и др.



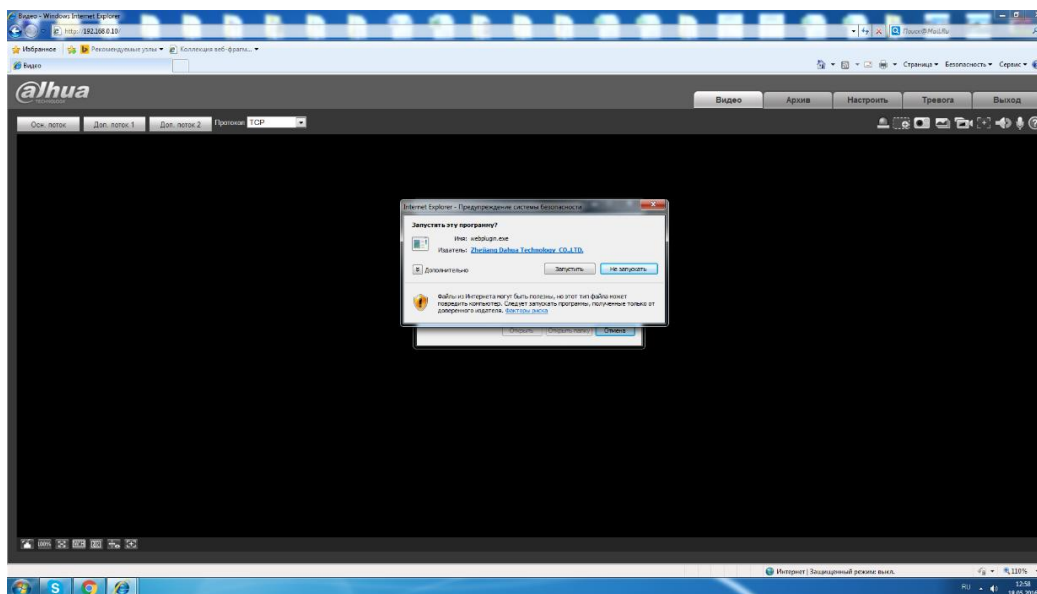
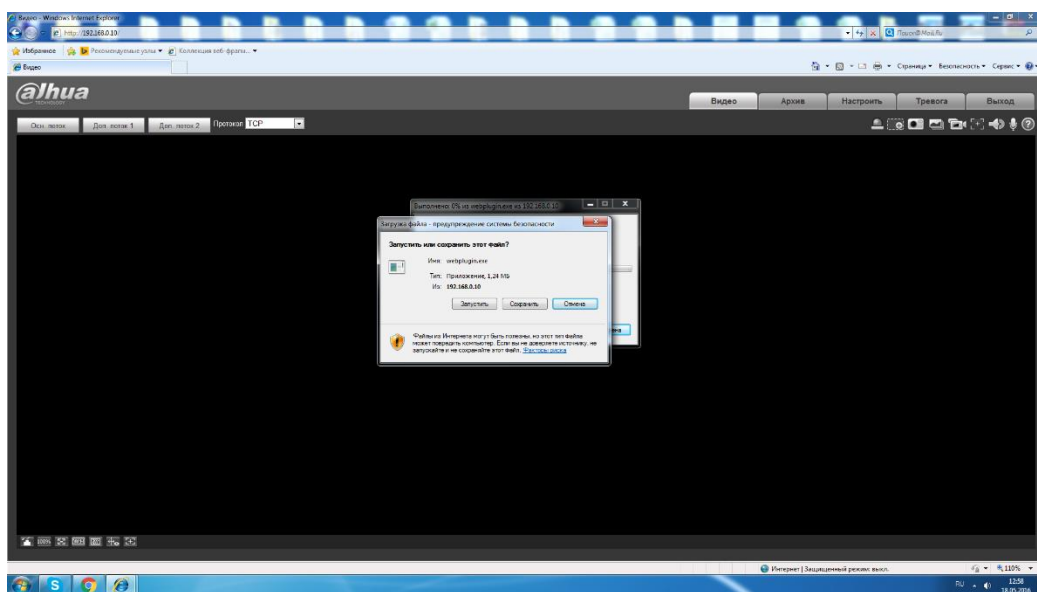
## Доступ через Web-интерфейс.

Все сетевые устройства компании Dahua Technology имеют по умолчанию IP адрес 192.168.1.108, по умолчанию имя пользователя : admin , пароль : admin .

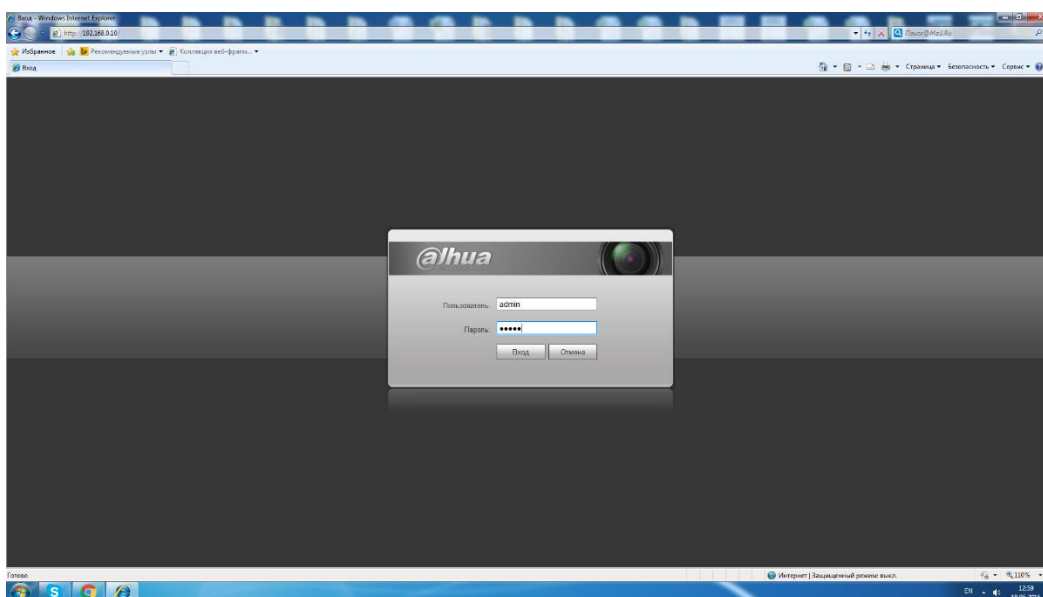
## Подключение к Web-интерфейсу.

Откройте Ваш браузер и введите IP-адрес по умолчанию видеонаблюдения в адресной строке.

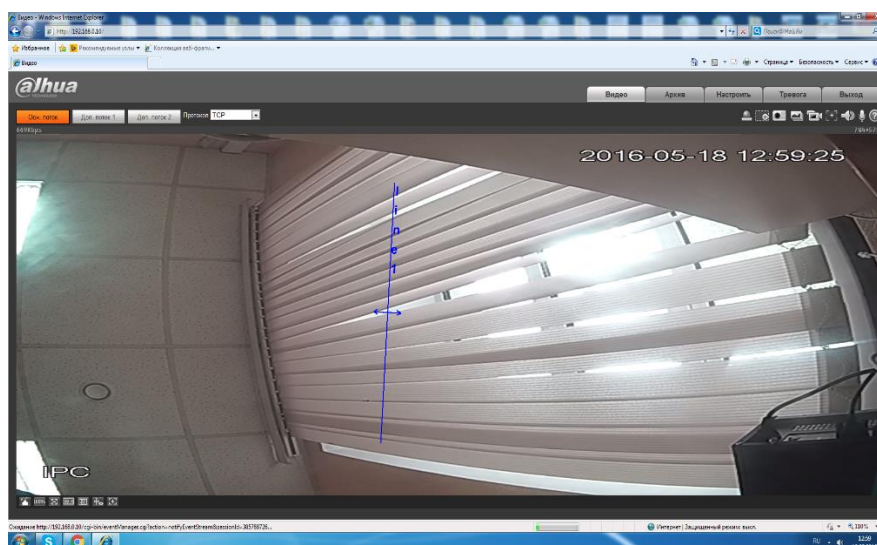
При первом подключении к Web-интерфейсу, появится системное сообщение с предложением об установке Web-плагина , если нет, то оно появится через минуту после входа в Web-интерфейс. Нажмите на кнопку ОК, операционная система автоматически установит компоненты.



Пожалуйста, введите ваше имя пользователя и пароль (по умолчанию имя пользователя : admin и пароль : admin ,соответственно), нажмите кнопку “Вход”.



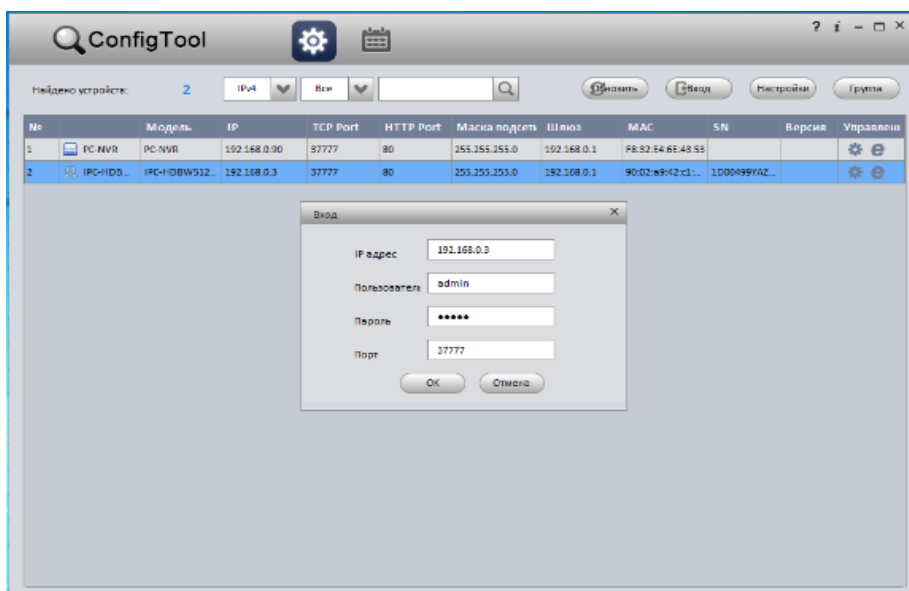
После успешной авторизации вы попадете в главное окно Web-интерфейса.



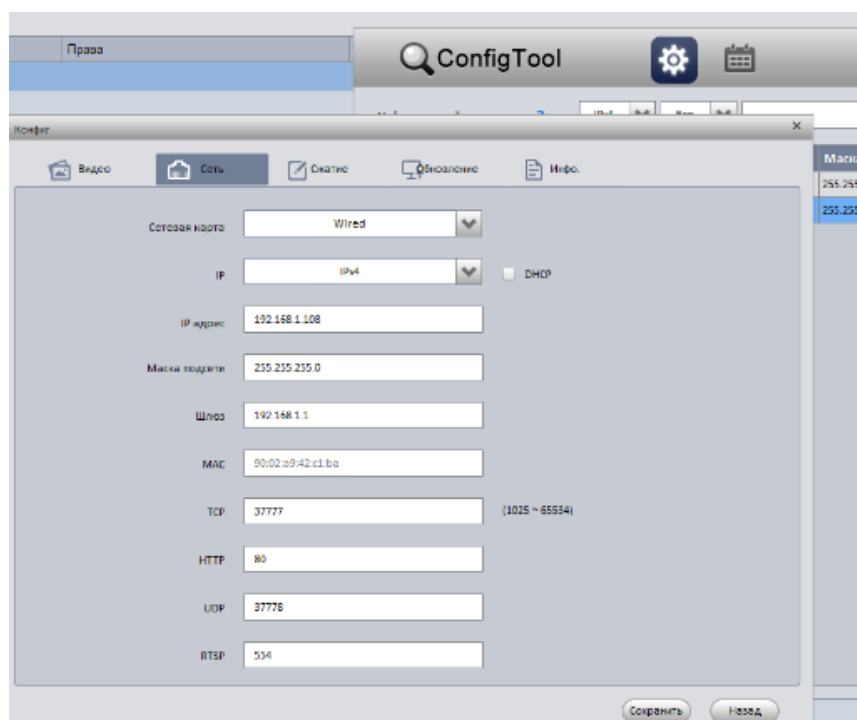
## Использование утилиты Config Tool.

Утилита Config Tool используется для обнаружения текущего IP адреса устройства в сети, для изменения IP адреса, управление базовыми настройками , а также для обновления прошивки .

По умолчанию имя пользователя и пароль admin и admin соответственно, порт по умолчанию 37777.



Измените IP-адрес камеры в “Сетевом” интерфейсе, нажмите кнопку “Сохранить”, чтобы завершить изменение. На рисунке ниже представлены базовые параметры для изменения.



Более подробная информация содержится на CD , идущем в комплекте устройства ,а также на сайте компании <http://www.dahuasecurity.com>.

## **Гарантийные обязательства.**

Подтверждением качества нашей продукции служит предоставляемая нами гарантия, обеспечивающая Ваше право на ремонт или замену неисправного оборудования от 3-х лет со дня покупки (в зависимости от модели ,срок может быть увеличен).

Убедительно просим внимательно ознакомиться с условиями гарантийного обслуживания и сохранить руководство пользователя с заполненным гарантийным талоном.

Предоставляемая гарантия действительна при соблюдении следующих условий:

1. Изделие является сложным технологическим оборудованием и должно быть использовано в соответствии с правилами, изложенными в руководстве пользователя.
2. Гарантийное обслуживание производится уполномоченной сервисной организацией.
3. В случае, если гарантийный ремонт изделия выполнялся посредством замены комплектующей изделия или какой-либо его составной части, на замененные комплектующие или составные части изделия предоставляется гарантия сроком на полгода, исчисляемая со дня выдачи изделия покупателю.
4. Изготовитель может быть освобожден от ответственности за недостатки товара, возникшие после передачи товара покупателю вследствие нарушения им правил пользования, транспортировки, хранения изделия, действий третьих лиц или непреодолимой силы, и, в частности, за недостатки, возникшие вследствие нарушения следующих правил пользования: 1) внесение в конструкцию изделия любых изменений, 2) подключение любых устройств, применение совместно с изделием любых дополнительных аксессуаров и расходных материалов, кроме рекомендованных к применению компанией-изготовителем, 3) внешние и внутренние механические повреждения, возникшие не по вине изготовителя.
5. Настоящая гарантия является дополнением к конституционным и иным правам покупателей и ни в коей мере не ограничивает их.
6. Для удобства сервисного обслуживания Вашего оборудования и удовлетворения иных требований предусмотренных законодательством, настоятельно рекомендуем Вам в течение всего срока эксплуатации изделия, сохранять поставляемую вместе с изделием сопроводительную документацию (данный гарантийный талон, инструкции по эксплуатации и т.д.), а также документы, подтверждающие факт заключения договора купли продажи (кассовый чек, товарная накладная и т.д.)

## Гарантийный талон

Наименование товара						
Модель		Дата покупки				
Информация о продавце	Продавец		Телефон			
	Адрес					
Информация о покупателе	Покупатель		Телефон			
	Адрес					
Записи о ремонте	№	Дата	Описание	Причина и решение	Кем исправлено	Дата ремонта
	1					
	2					
	3					
Записи об обмене	Наименование старого товара				Дата замены	
	Наименование нового товара				Отметки об оплате	