

# Телекамера всепогодная УКБ

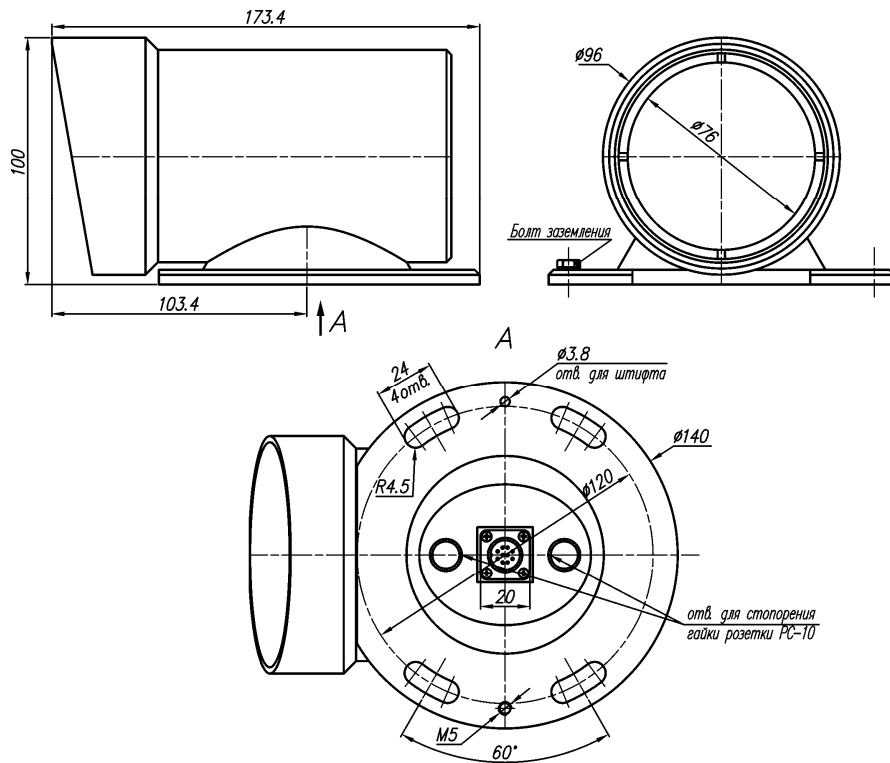


Рис. 2 Габаритно-установочные размеры.

## ГАРАНТИЙНЫЕ ОБЯЗАТЕЛЬСТВА

Изготовитель гарантирует соответствие телекамеры требованиям указанных в данном паспорте ТУ и ГОСТ при соблюдении потребителем условий транспортирования, хранения, монтажа и эксплуатации.

Гарантийный срок эксплуатации – **12 месяцев** со дня ввода телекамеры в эксплуатацию при условии ввода в эксплуатацию не позднее **6 месяцев** со дня продажи.

Гарантийный срок хранения – **24 месяца** со дня выпуска телекамеры.

## ГАРАНТИЙНЫЙ ТАЛОН

Заполняет предприятие – изготовитель

Номер \_\_\_\_\_ Комплект модификации \_\_\_\_\_

Дата выпуска \_\_\_\_\_ Представитель ОТК предприятия - изготовителя \_\_\_\_\_

Дата продажи \_\_\_\_\_ Отметка торгующей организации \_\_\_\_\_

Адрес предприятия-изготовителя: 192029, Россия, Санкт-Петербург, Пр. Обуховской Обороны 86, литера К, ООО «Тахион»  
Тел: (812) 327-1247, 327-1298, 327-1201, факс 327-1153 с 10.00 до 17.00 по рабочим дням.

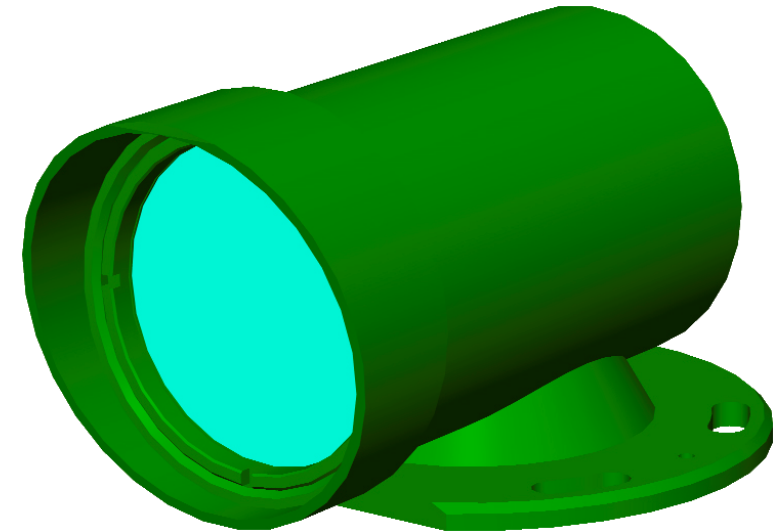
Адрес в Интернете: [www.tahion.spb.ru](http://www.tahion.spb.ru)

E-mail: [info@tahion.spb.ru](mailto:info@tahion.spb.ru)

Адрес предприятия-изготовителя: 192029, Россия, Санкт-Петербург, Пр. Обуховской Обороны 86, литера К, ООО «Тахион»  
Тел: (812) 327-1247, 327-1298, 327-1201, факс 327-1153 с 10.00 до 17.00 по рабочим дням.

Адрес в Интернете: [www.tahion.spb.ru](http://www.tahion.spb.ru)

E-mail: [info@tahion.spb.ru](mailto:info@tahion.spb.ru)



## ПАСПОРТ

ИМПФ.463142.001 ПС



## Назначение:

Телекамера повышенной механической прочности УКБ предназначена для визуального /на экране монитора/ наблюдения зон охраняемых /контролируемых/ внешних объектов при непосредственном контакте с атмосферной средой без какой - либо дополнительной защиты. Телекамера УКБ может входить в состав системы с любой коммутационной и записывающей аппаратурой, предназначенной для работы с аналоговым видеосигналом.

По стойкости к внешним воздействиям соответствует требованиям ГОСТ РВ 20.39.304-98 группе 1.6.5, предусматривающей устойчивость к синусоидальным вибрациям амплитудой 6g, одиночным ударам с пиковым ударным ускорением 75g и ударным воздействиям многократного действия с пиковым ударным ускорением 15g. По защите от поражения человека электрическим током относится к третьему классу ГОСТ 12.2.007.0 - 75. По безопасности - соответствует требованиям ГОСТ 12.2.006.

УКБ выпускается по техническим условиям ТУ 4372-026-31006686-2011.

## Общие указания:

Приобретая телекамеру, требуйте проверки ее работоспособности путем подключения к монитору, проверьте комплектность поставки и наличие штампа торгующей организации в настоящем паспорте.

При отсутствии штампа торгующей организации в паспорте телекамеры, срок гарантии исчисляется со дня выпуска телекамеры.

## Комплект поставки:

1. ТВ-камера УКБ..... 1 шт.;
2. Розетка РС-10 с кожухом ..... 1 шт.;
3. Паспорт ..... 1 шт.;
4. Упаковка ..... 1 шт.

## Основные технические характеристики:

- |  |                  |              |         |   |
|--|------------------|--------------|---------|---|
| 1. ТВ-камера .....                             | Черно-белая      | Цветная д/н  |         |   |
| 2. Тип изображения .....                       | Прямое           | Зеркальное   |         |   |
| 3. Разрешающая способность ТВ-камеры .....     | 700 твл          | 600 твл      | 550 твл |   |
| 4. Размах видеосигнала на нагрузке 75 Ом ..... | 1,0 В ±5%;       |              |         |   |
| 5. Чувствительность ТВ-камеры .....            | 0,005 лкс        | 0,2/0,05 лкс |         |   |
| 6. Объектив:                                   | 2,8              | 4            | 6       | 8 |
| 6.1. Фокусное расстояние (мм) .....            |                  |              |         |   |
| 6.2. Диафрагма .....                           | автоматическая;  |              |         |   |
| 7. Напряжение электропитания телекамеры .....  | 24В DC±10%;      |              |         |   |
| 8. Потребляемый ток: ТВ-камеры .....           | 0,2 А;           |              |         |   |
| обогрева .....                                 | 0,5 А;           |              |         |   |
| 9. Питание ТВ-камеры и обогрева .....          | Общее            | Раздельное   |         |   |
| 10. Диапазон рабочих температур .....          | - 50°C ÷ + 50°C; |              |         |   |
| 11. Режим работы .....                         | круглосуточный;  |              |         |   |
| 12. Габариты и установочные размеры .....      | см. рис. 2;      |              |         |   |

13. Вес с упаковкой .....3 кг.

## Рекомендации по применению кабельных коммуникаций:

1. Питающий кабель от блока питания к телекамере применять сечением не менее 0,75 мм<sup>2</sup>, длиной не более 80 м.
2. При длине коаксиальной трассы более 100 м применять кабель РК - 75 - 4.
3. При длине коаксиальной трассы более 300 м рекомендуется применять магистральные усилители.

## Указания по технике безопасности:

Запрещается производить ремонт и обслуживание телекамеры лицам, не имеющим соответствующей квалификации.

## Подготовка к работе:

1. Распаять ответную часть разъема РС-10 согласно требованиям к электромонтажу в соответствии с рис.1а и 1б.

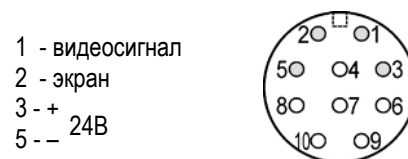


Рис.1а Розетка РС-10 (Вид со стороны распайки проводников) общее питание

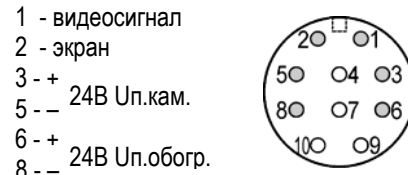


Рис.1б Розетка РС-10 (Вид со стороны распайки проводников) раздельное питание

2. Установить телекамеру с кронштейном на штатное место.
3. Заземлить телекамеру при помощи болта «заземления» (рис.2).
4. Подключить кабели к источнику питания 24 В DC и монитору.

## Порядок работы:

1. Подать напряжение на телекамеру.
2. Включить монитор.
3. Регуляторами «яркость» и «контрастность» монитора установить оптимальное изображение на экране.
4. Установить телекамеру на нужное направление обзора и закрепить её.

## Примечание:

При повышенных вибрационных нагрузках конструкцией изделия предусмотрено стопорение гайки розетки РС-10 стальной проволокой диаметром не более 0,5 мм через два отверстия в гайке розетки и отверстия в чашках для опломбирования (см. рис.2).